



**PREFEITURA MUNICIPAL DE VILA PAVÃO**  
**ESTADO DO ESPÍRITO SANTO**  
**COORDENADORIA MUNICIPAL DE DEFESA CIVIL**



## **PLANO DE CONTIGÊNCIA DE PROTEÇÃO E DEFESA CIVIL**

### **PLANCON**

VERSÃO: 09

ÚLTIMA ATUALIZAÇÃO: 29/10/2025 – 15:02:25



**PREFEITURA MUNICIPAL DE VILA PAVÃO**  
**ESTADO DO ESPÍRITO SANTO**  
**COORDENADORIA MUNICIPAL DE DEFESA CIVIL**



## SUMÁRIO

1. APRESENTAÇÃO
  - 1.1. FINALIDADE
  - 1.2. PAGINA DE ASSINATURAS
  - 1.3. REGISTRO DE ALTERAÇÕES
  - 1.4. INSTRUÇÕES PARA USO E ATUALIZAÇÃO DO PLANO
2. CENÁRIO DE RISCO
  - 2.1. CENÁRIO: ES\_VPV\_SR\_02\_CPRM - Inundação (potencial)
    - 2.1.1. INFORMAÇÕES GERAIS
    - 2.1.2. ROTAS DE FUGA
    - 2.1.3. PLANEJAMENTO
    - 2.1.4. DESCRIÇÃO DAS OPERAÇÕES
  - 2.2. CENÁRIO: ES\_VPV\_SR\_03\_CPRM - Inundação (potencial)
    - 2.2.1. INFORMAÇÕES GERAIS
    - 2.2.2. ROTAS DE FUGA
    - 2.2.3. PLANEJAMENTO
    - 2.2.4. DESCRIÇÃO DAS OPERAÇÕES
  - 2.3. CENÁRIO: ES\_VPV\_SR\_04\_CPRM - Inundação (potencial)
    - 2.3.1. INFORMAÇÕES GERAIS
    - 2.3.2. ROTAS DE FUGA
    - 2.3.3. PLANEJAMENTO
    - 2.3.4. DESCRIÇÃO DAS OPERAÇÕES
  - 2.4. CENÁRIO: ES\_VPV\_SR\_05\_CPRM - Inundação (potencial)
    - 2.4.1. INFORMAÇÕES GERAIS
    - 2.4.2. ROTAS DE FUGA
    - 2.4.3. PLANEJAMENTO
    - 2.4.4. DESCRIÇÃO DAS OPERAÇÕES
  - 2.5. CENÁRIO: ES\_VPV\_SR\_06\_CPRM - Inundação (potencial), queda e rolamento de blocos de rocha (potencial)



**PREFEITURA MUNICIPAL DE VILA PAVÃO**  
**ESTADO DO ESPÍRITO SANTO**  
**COORDENADORIA MUNICIPAL DE DEFESA CIVIL**



- 2.5.1. INFORMAÇÕES GERAIS
- 2.5.2. ROTAS DE FUGA
- 2.5.3. PLANEJAMENTO
- 2.5.4. DESCRIÇÃO DAS OPERAÇÕES
- 2.6. CENÁRIO: ES\_VPV\_SR\_07\_CPRM - Inundação (potencial)
  - 2.6.1. INFORMAÇÕES GERAIS
  - 2.6.2. ROTAS DE FUGA
  - 2.6.3. PLANEJAMENTO
  - 2.6.4. DESCRIÇÃO DAS OPERAÇÕES
- 2.7. CENÁRIO: ES\_VPV\_SR\_08\_CPRM - Deslizamento (potencial), erosão (instalado).
  - 2.7.1. INFORMAÇÕES GERAIS
  - 2.7.2. ROTAS DE FUGA
  - 2.7.3. PLANEJAMENTO
  - 2.7.4. DESCRIÇÃO DAS OPERAÇÕES
- 2.8. CENÁRIO: ES\_VPV\_SR\_09\_CPRM - Inundação (instalado)
  - 2.8.1. INFORMAÇÕES GERAIS
  - 2.8.2. ROTAS DE FUGA
  - 2.8.3. PLANEJAMENTO
  - 2.8.4. DESCRIÇÃO DAS OPERAÇÕES
- 2.9. CENÁRIO: ES\_VPV\_SR\_10\_CPRM - Inundação (potencial)
  - 2.9.1. INFORMAÇÕES GERAIS
  - 2.9.2. ROTAS DE FUGA
  - 2.9.3. PLANEJAMENTO
  - 2.9.4. DESCRIÇÃO DAS OPERAÇÕES
- 2.10. CENÁRIO: ES\_VPV\_SR\_11\_CPRM - Deslizamento de solo (potencial)
  - 2.10.1. INFORMAÇÕES GERAIS
  - 2.10.2. ROTAS DE FUGA



**PREFEITURA MUNICIPAL DE VILA PAVÃO**  
**ESTADO DO ESPÍRITO SANTO**  
**COORDENADORIA MUNICIPAL DE DEFESA CIVIL**



- 2.10.3. PLANEJAMENTO
- 2.10.4. DESCRIÇÃO DAS OPERAÇÕES
- 2.11. CENÁRIO: ES\_VPV\_SR\_12\_CPRM - Deslizamento (potencial)
  - 2.11.1. INFORMAÇÕES GERAIS
  - 2.11.2. ROTAS DE FUGA
  - 2.11.3. PLANEJAMENTO
  - 2.11.4. DESCRIÇÃO DAS OPERAÇÕES
- 2.12. CENÁRIO: ES\_VPV\_SR\_13\_CPRM - Inundação (potencial)
  - 2.12.1. INFORMAÇÕES GERAIS
  - 2.12.2. ROTAS DE FUGA
  - 2.12.3. PLANEJAMENTO
  - 2.12.4. DESCRIÇÃO DAS OPERAÇÕES
- 2.13. CENÁRIO: ES\_VPV\_SR\_14\_CPRM - Deslizamento (potencial)
  - 2.13.1. INFORMAÇÕES GERAIS
  - 2.13.2. ROTAS DE FUGA
  - 2.13.3. PLANEJAMENTO
  - 2.13.4. DESCRIÇÃO DAS OPERAÇÕES
- 2.14. CENÁRIO: ES\_VPV\_SR\_15\_CPRM - Inundação (potencial)
  - 2.14.1. INFORMAÇÕES GERAIS
  - 2.14.2. ROTAS DE FUGA
  - 2.14.3. PLANEJAMENTO
  - 2.14.4. DESCRIÇÃO DAS OPERAÇÕES
- 2.15. CENÁRIO: ES\_VPV\_SR\_16\_CPRM - Queda e rolamento de blocos(potencial)
  - 2.15.1. INFORMAÇÕES GERAIS
  - 2.15.2. ROTAS DE FUGA
  - 2.15.3. PLANEJAMENTO
  - 2.15.4. DESCRIÇÃO DAS OPERAÇÕES



**PREFEITURA MUNICIPAL DE VILA PAVÃO**  
**ESTADO DO ESPÍRITO SANTO**  
**COORDENADORIA MUNICIPAL DE DEFESA CIVIL**



- 2.16. CENÁRIO: Deslizamento (potencial), erosão (instalado).
  - 2.16.1. INFORMAÇÕES GERAIS
  - 2.16.2. ROTAS DE FUGA
  - 2.16.3. PLANEJAMENTO
  - 2.16.4. DESCRIÇÃO DAS OPERAÇÕES
3. DESCRIÇÃO DE RECURSOS
4. LISTA DE CONTATOS



**PREFEITURA MUNICIPAL DE VILA PAVÃO**  
**ESTADO DO ESPÍRITO SANTO**  
**COORDENADORIA MUNICIPAL DE DEFESA CIVIL**



## **1. APRESENTAÇÃO**

### **1.1. FINALIDADE**

O Plano de Contingência de Proteção e Defesa Civil – PLANCON para preparação e resposta a desastres do município de Vila Pavão / ES estabelece os procedimentos a serem adotados pelas instituições envolvidas direta ou indiretamente nas ações de alerta, socorro, assistência e restabelecimento, de forma a reduzir os danos e prejuízos decorrentes de um desastre.

O presente Plano foi elaborado e aprovado pelas instituições identificadas na página de assinaturas, os quais assumem o compromisso de atuar de acordo com a competência que lhes é conferida, bem como realizar as ações para a criação e manutenção das condições necessárias ao desempenho das atividades e responsabilidades previstas neste Plano.

Foram seguidas as diretrizes estabelecidas nas Leis 12.608, de abril de 2012, e 12.983, de junho de 2014.



**PREFEITURA MUNICIPAL DE VILA PAVÃO**  
ESTADO DO ESPÍRITO SANTO  
COORDENADORIA MUNICIPAL DE DEFESA CIVIL



## 1.2. PAGINA DE ASSINATURAS

### Responsáveis

INSTITUIÇÕES	NOME	CARGO	ASSINATURA
Prefeitura de Vila Pavão	João Trancoso	Prefeito Municipal	
Defesa Civil de Vila Pavão	Geberson Freisleben	Coordenador de Defesa Civil	

### Instituições envolvidas

INSTITUIÇÕES	NOME	CARGO	ASSINATURA
Prefeitura de Vila Pavão	João Trancoso	Prefeito Municipal	
SAMU	Sandra Cristina Areia	Coordenadora do Samu	
Unidade Básica de Saúde	Elaine Maria Trancoso	Secretária Municipal de Saúde	



**PREFEITURA MUNICIPAL DE VILA PAVÃO**  
**ESTADO DO ESPÍRITO SANTO**  
**COORDENADORIA MUNICIPAL DE DEFESA CIVIL**



### 1.3. REGISTRO DE ALTERAÇÕES

DATA	USUÁRIO	VERSÃO
2023-01-20 10:18:33.0	Geberson Freisleben	Versão 8
2023-01-20 10:18:33.0	Geberson Freisleben	Versão 7
2023-01-19 15:16:33.0	Geberson Freisleben	Versão 6
2023-01-12 10:28:46.0	Geberson Freisleben	Versão 5
2022-07-25 09:35:26.0	Geberson Freisleben	Versão 4
2022-07-25 09:00:24.0	Geberson Freisleben	Versão 3
2022-03-03 14:45:44.0	Geberson Freisleben	Versão 2
2022-01-10 15:48:07.0	Geberson Freisleben	Versão 1



#### **1.4. INSTRUÇÕES PARA USO E ATUALIZAÇÃO DO PLANO**

O presente Plano é estruturado de acordo com os seguintes tópicos:

1. Apresentação
2. Cenários de Risco
3. Planilha de Recursos
4. Instituições
5. Lista de Contatos
6. Atribuições Específicas
7. Anexos

Na Apresentação constam as informações iniciais e a finalidade do Plano, além do controle de versões e assinatura das autoridades responsáveis.

Posteriormente são apresentados os Cenários de Risco, que são definidos pelo local e pela ameaça (risco) ao qual este é suscetível. É composto pelas informações de risco (áreas ou setores), ações a serem executadas, recursos necessários e outras informações disponíveis ou associadas na elaboração do Plano.

Os riscos seguem a Codificação Brasileira de Desastres - COBRADE, sendo que podem estar associados mais de um risco a cada local, quando os efeitos e as ações de preparação e resposta relativas a estas tipologias de riscos são análogas. Caso os efeitos e ações sejam significativamente distintos, deve ser caracterizado um novo Cenário, referente à mesma área, definindo-se novos riscos.

O Cenário é composto por um ou mais áreas de risco, que podem estar previamente definidas por mapas ou setores já analisados ou por polígonos demarcados durante a construção do Plano.

Além do local, cada Cenário de Risco contém as informações que o caracterizam, apresentadas na segunda parte do documento. Para cada um estão descritas as ações planejadas para preparação e resposta, bem como os recursos necessários para executá-las. Desta forma, quando da efetivação de um aviso, alerta ou dano, devem ser observadas as ações planejadas para os cenários relacionados às áreas afetadas.

O PLANCON será ativado sempre que forem constatadas as condições e pressupostos que caracterizam um dos cenários de risco previstos, seja pela evolução das informações monitoradas, pela ocorrência do evento ou pela dimensão do impacto, em especial:



**PREFEITURA MUNICIPAL DE VILA PAVÃO**  
**ESTADO DO ESPÍRITO SANTO**  
**COORDENADORIA MUNICIPAL DE DEFESA CIVIL**



- Quando a previsão ou precipitação verificada atingir os níveis estabelecidos no monitoramento de cada Cenário;
- Quando o nível dos rios monitorados atingirem ou houver previsão de atingirem os descritos como de risco estabelecidos em cada cenário;
- Quando forem verificados indícios de movimentação em encostas ou deslizamentos;
- Quando houver previsão meteorológica que apresente a possibilidade real de ocorrência de eventos que possam causar danos à população, tais como vendavais e granizo;
- Quando os danos e/ou prejuízos ocasionados pela evolução gradual de um evento climático, tais como estiagens e secas;
- Quando forem constatados danos humanos e/ou materiais de qualquer espécie.

O Plano de Contingência poderá ser ativado pela(o)

Após a decisão formal de ativar o Plano, as seguintes medidas serão desencadeadas:

- informará todas as instituições que possuem atribuições no Plano;
- As instituições mobilizadas ativarão os protocolos internos definidos de acordo com o nível da ativação (alerta, alarme, resposta);
- Serão deflagradas as atividades de acordo com o planejamento estabelecido para cada Cenário.

A desmobilização será feita de forma organizada e planejada, priorizando os recursos externos e mais impactados nas primeiras operações. Deverá ordenar a transição da reabilitação de cenários para a reconstrução sem que haja interrupção no acesso da população aos serviços essenciais básicos.

O PLANCON será desmobilizado sempre que forem constatadas as condições e pressupostos que descaracterizam os cenários de risco previstos, seja pela evolução das informações monitoradas, pela não confirmação da ocorrência do evento ou pela dimensão do impacto.



## 2. CENÁRIOS DE RISCO

### 2.1. CENÁRIO: ES\_VPV\_SR\_02\_CPRM - Inundação (potencial)



Grau de Risco: Alto



**PREFEITURA MUNICIPAL DE VILA PAVÃO**  
ESTADO DO ESPÍRITO SANTO  
COORDENADORIA MUNICIPAL DE DEFESA CIVIL



### 2.1.1. Informações gerais

Informações Gerais	
<b>Descrição</b>	A comunidade de Beira Rio está localizada na zona rural do município de Vila Pavão, às margens do Rio Cricaré (São Mateus) onde, durante os meses chuvosos, ocorrem eventos de inundação recorrentes, que atingem edificações residenciais e comerciais, expondo os moradores locais ao risco, e causando-lhes sérios transtornos e prejuízos financeiros.
<b>Resumo</b>	No local, é possível observar nas paredes das residências marcas de até 2,5 m (dois metros e meio) de altura em relação ao nível atual do terreno, que representam a cota máxima atingida pela água durante a última grande inundação ocorrida em 2013.
<b>Componentes Críticos</b>	Nessa região, é comum a presença de represas utilizadas para pesca ou para irrigação das plantações. Durante os eventos pluviométricos extremos, o aumento de nível d'água nessas represas gera uma sobrecarga sobre suas estruturas de barramento, o que pode induzir ao seu rompimento e agravar o processo de inundação no local
<b>Monitoramento</b>	O monitoramento da área é feito através da parceria entre Defesa Civil e moradores da região.
<b>Limiares</b>	Precipitação acumulada 24 horas (Chuva): 250.0 mm

Dados de Risco	
<b>Ocupação Predominante</b>	Rural/Agropecuária
<b>Identificação dos riscos</b>	12100 – Inundações



**PREFEITURA MUNICIPAL DE VILA PAVÃO**  
ESTADO DO ESPÍRITO SANTO  
COORDENADORIA MUNICIPAL DE DEFESA CIVIL



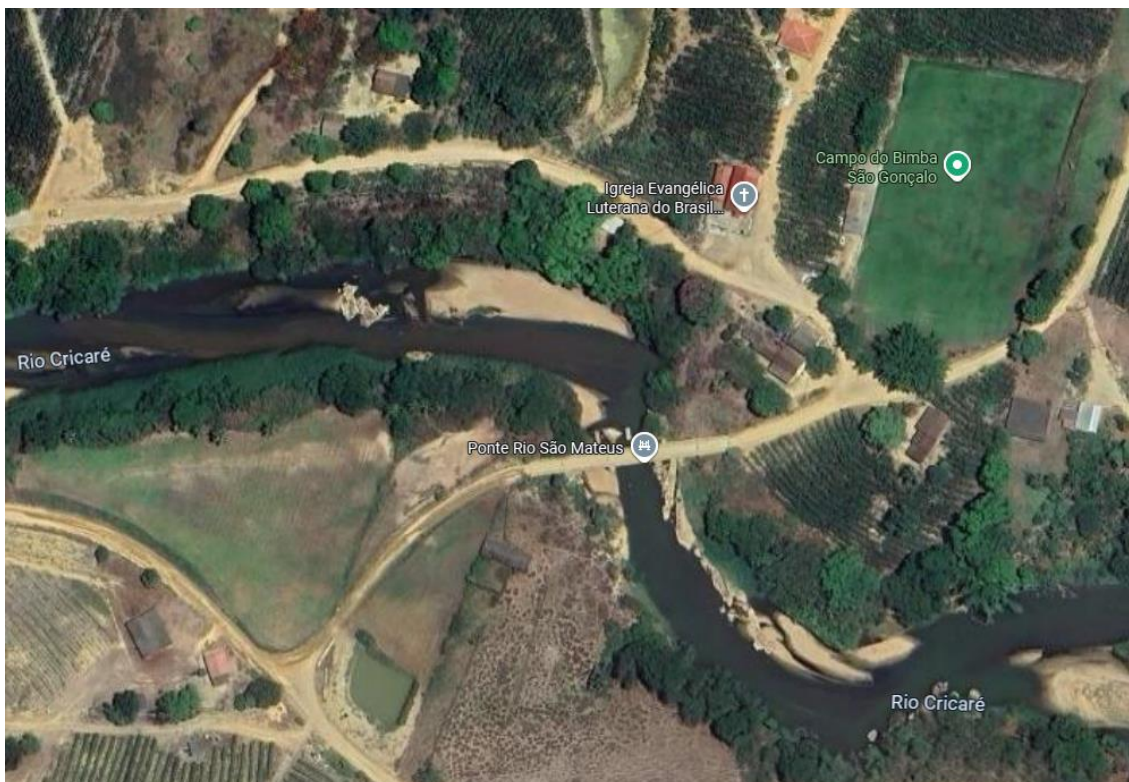
<b>População</b>		
<b>Tipo</b>	<b>Quantidade</b>	<b>Complemento</b>
<b>Família</b>	20	Aproximadamente 80 pessoas
<b>Residências Populares</b>	0	
<b>Residência - Outras</b>	20	

<b>Instalações</b>		
<b>Tipo</b>	<b>Quantidade</b>	<b>Complemento</b>
<b>Saúde</b>	0	
<b>Ensino</b>	0	
<b>Segurança Pública</b>	0	
<b>Instalações - Outras</b>	3	Estabelecimentos Comerciais

<b>Infraestrutura Crítica</b>		
<b>Tipo</b>	<b>Quantidade</b>	<b>Complemento</b>
<b>Pontes/Pontilhões</b>	1	Ponte sobre o Rio Cricaré
<b>Trechos rodoviários sujeitos à interrupção</b>	1	Estrada Principal
<b>Trechos ferroviários sujeitos à interrupção</b>	0	
<b>Aeroportos/Portos/Terminais rodoviários</b>	0	
<b>Abastecimento de água</b>	0	
<b>Geração/Fornecimento de Energia</b>	0	
<b>Telecomunicações</b>	0	
<b>Outras</b>	0	



### 2.1.2. Rotas de Fuga



A Comunidade de São Gonçalo Beira Rio, deverá se dirigir a Igreja Evangélica Luterana do Brasil



**PREFEITURA MUNICIPAL DE VILA PAVÃO**  
ESTADO DO ESPÍRITO SANTO  
COORDENADORIA MUNICIPAL DE DEFESA CIVIL



### 2.1.3. Planejamento

**Item:** 01

**Tipo:** Ativação do Plano

**Descrição:** O Plano de Contingência poderá ser ativado pelas seguintes autoridades. PREFEITO MUNICIPAL > COORDENADOR MUNICIPAL DE PROTEÇÃO E DEFESA CIVIL

**Responsável:** João Trancoso

**Instituição:** Prefeitura Municipal

**Cargo:** Prefeito Municipal

**Contato Principal:** [REDACTED]

**Recurso Necessário:** Fiat Toro

**Item:** 02

**Tipo:** Monitoramento, Alerta e Alarme

**Descrição:** Será feita vistoria no local do desastre afim de avaliar os riscos

**Responsável:** Geberson Freisleben

**Instituição:** Prefeitura Municipal

**Cargo:** Coordenador de Defesa Civil

**Contato Principal:** [REDACTED]

**Recurso Necessário:** Fiat Toro / Barco a Motor



**PREFEITURA MUNICIPAL DE VILA PAVÃO**  
**ESTADO DO ESPÍRITO SANTO**  
**COORDENADORIA MUNICIPAL DE DEFESA CIVIL**



**Item:** 03

**Tipo:** Resposta - Socorro

**Descrição:** Retirada da população da área de risco

**Responsável:** Ademir Teixeira Maria

**Instituição:** Prefeitura Municipal

**Cargo:** Secretário Municipal de Assistência Social

**Contato Principal:** [REDACTED]

**Recurso Necessário:** Ônibus / Abrigo Temporário

**Item:** 04

**Tipo:** Avaliação dos Riscos e Danos

**Descrição:** Preenchimento do FIDE

**Responsável:** Geberson Freisleben

**Instituição:** Prefeitura Municipal

**Cargo:** Coordenador de Defesa Civil

**Contato Principal:** [REDACTED]

**Recurso Necessário:** Fiat Toro

**Item:** 05

**Tipo:** Reabilitação

**Descrição:** Desobstrução das estradas

**Responsável:** Elizeu Bening



**PREFEITURA MUNICIPAL DE VILA PAVÃO**  
**ESTADO DO ESPÍRITO SANTO**  
**COORDENADORIA MUNICIPAL DE DEFESA CIVIL**



**Instituição:** Prefeitura Municipal

**Cargo:** Secretário Municipal de Obras

**Contato Principal:** [REDACTED]

**Recurso Necessário:** Pá Carregadeira / Caminhão Basculante / Escavadeira  
Hidráulica / Retroescavadeira

**Item:** 06

**Tipo:** Desmobilização do Plano

**Descrição:** Desmobilização do Plano

**Responsável:** João Trancoso

**Instituição:** Prefeitura Municipal

**Cargo:** Prefeito Municipal

**Contato Principal:** [REDACTED]

**Recurso Necessário:** Fiat Toro



#### **2.1.4. Descrição das Operações**

##### **Ativação do Plano**

Responsável: João Trancoso

Descrição: O Plano de Contingência poderá ser ativado pelas seguintes autoridades. PREFEITO MUNICIPAL > COORDENADOR MUNICIPAL DE PROTEÇÃO E DEFESA CIVIL

Procedimento: A ativação do plano será feita informando todas as pessoas necessárias. Será montado o CSO nas dependências da Prefeitura. Paralelo a população será avisada sobre o desastre.

##### **Monitoramento, Alerta e Alarme**

Responsável: Geberson Freisleben

Descrição: Será feita vistoria no local do desastre afim de avaliar os riscos.

Procedimento: O Coordenador Municipal irá ao local averiguar o nível do rio e comunicar ao CSO sobre as providências que deverão ser tomadas.

##### **Resposta - Socorro**

Responsável: Ademir Teixeira Maria

Descrição: Retirada da População da área de risco.

Procedimento: A População será conduzida a um local seguro, onde será feito o cadastro das famílias atingidas.



**PREFEITURA MUNICIPAL DE VILA PAVÃO**  
ESTADO DO ESPÍRITO SANTO  
COORDENADORIA MUNICIPAL DE DEFESA CIVIL



### **Avaliação dos Riscos e Danos**

Responsável: Geberson Freisleben

Descrição: Preenchimento do FIDE

Procedimento: Será feito todo levantamento do desastre, dentre eles, locais atingidos, vias interditadas, etc..., conforme solicitado na plataforma S2iD,

### **Reabilitação**

Responsável: Elizeu Bening

Descrição: Desobstrução das estradas

Procedimento: O maquinário da prefeitura será acionado afim de desobstruir as estradas, barreiras, pontes e bueiros.

### **Desmobilização do Plano**

Responsável: João Trancoso

Descrição: Desmobilização do Plano

Procedimento: Será desmobilizado o CSO



## 2.2. CENÁRIO: ES\_VPV\_SR\_03\_CPRM - Inundação (potencial)



Grau de Risco: Alto



### 2.2.1. Informações gerais

Informações Gerais	
<b>Descrição</b>	A comunidade de Beira Rio está localizada na zona rural do município de Vila Pavão, às margens do Rio Cricaré onde, durante os meses chuvosos, ocorrem eventos de inundação recorrentes, que atingem edificações residenciais e comerciais, expondo os moradores locais ao risco de morte, e causando-lhes sérios transtornos e prejuízos financeiros
<b>Resumo</b>	No local, é possível observar nas paredes das residências marcas de até 2,5 m (dois metros e meio) de altura em relação ao nível atual do terreno, que representam a cota máxima atingida pela água durante a última grande inundação ocorrida em 2013.
<b>Componentes Críticos</b>	Nessa região, é comum a presença de represas utilizadas para pesca ou para irrigação das plantações. Durante os eventos pluviométricos extremos, o aumento de nível d'água nessas represas gera uma sobrecarga sobre suas estruturas de barramento, o que pode induzir ao seu rompimento e agravar o processo de inundação no local.
<b>Monitoramento</b>	O monitoramento da área é feito através da parceria entre Defesa Civil e moradores da região.
<b>Limiares</b>	Precipitação acumulada 24 horas (Chuva): 250.0 mm

Dados de Risco	
<b>Ocupação Predominante</b>	Rural/Agropecuária
<b>Identificação dos riscos</b>	12100 – Inundações



**PREFEITURA MUNICIPAL DE VILA PAVÃO**  
ESTADO DO ESPÍRITO SANTO  
COORDENADORIA MUNICIPAL DE DEFESA CIVIL



<b>População</b>		
<b>Tipo</b>	<b>Quantidade</b>	<b>Complemento</b>
<b>Família</b>	10	Aproximadamente 40 pessoas
<b>Residências Populares</b>	0	
<b>Residência - Outras</b>	10	

<b>Instalações</b>		
<b>Tipo</b>	<b>Quantidade</b>	<b>Complemento</b>
<b>Saúde</b>	0	
<b>Ensino</b>	0	
<b>Segurança Pública</b>	0	
<b>Instalações - Outras</b>	0	

<b>Infraestrutura Crítica</b>		
<b>Tipo</b>	<b>Quantidade</b>	<b>Complemento</b>
<b>Pontes/Pontilhões</b>	0	
<b>Trechos rodoviários sujeitos à interrupção</b>	1	Estrada Principal
<b>Trechos ferroviários sujeitos à interrupção</b>	0	
<b>Aeroportos/Portos/Terminais rodoviários</b>	0	
<b>Abastecimento de água</b>	0	
<b>Geração/Fornecimento de Energia</b>	0	
<b>Telecomunicações</b>	0	
<b>Outras</b>	0	



### 2.2.2. Rotas de Fuga



A Comunidade de São Gonçalo Beira Rio, deverá se dirigir a áreas elevadas onde a equipe de socorro será acionada para busca-los e leva-los a Igreja Evangélica Luterana do Brasil.



**PREFEITURA MUNICIPAL DE VILA PAVÃO**  
ESTADO DO ESPÍRITO SANTO  
COORDENADORIA MUNICIPAL DE DEFESA CIVIL



### 2.2.3. Planejamento

**Item:** 01

**Tipo:** Ativação do Plano

**Descrição:** O Plano de Contingência poderá ser ativado pelas seguintes autoridades. PREFEITO MUNICIPAL > COORDENADOR MUNICIPAL DE PROTEÇÃO E DEFESA CIVIL

**Responsável:** João Trancoso

**Instituição:** Prefeitura Municipal

**Cargo:** Prefeito Municipal

**Contato Principal:** [REDACTED]

**Recurso Necessário:** Fiat Toro

**Item:** 02

**Tipo:** Monitoramento, Alerta e Alarme

**Descrição:** Será feita vistoria no local do desastre afim de avaliar os riscos

**Responsável:** Geberson Freisleben

**Instituição:** Prefeitura Municipal

**Cargo:** Coordenador de Defesa Civil

**Contato Principal:** [REDACTED]

**Recurso Necessário:** Fiat Toro / Barco a Motor

**Item:** 03



**PREFEITURA MUNICIPAL DE VILA PAVÃO**  
**ESTADO DO ESPÍRITO SANTO**  
**COORDENADORIA MUNICIPAL DE DEFESA CIVIL**



**Tipo:** Resposta - Socorro

**Descrição:** Retirada da população da área de risco

**Responsável:** Ademir Teixeira Maria

**Instituição:** Prefeitura Municipal

**Cargo:** Secretário Municipal de Assistência Social

**Contato Principal:** [REDACTED]

**Recurso Necessário:** Ônibus / Abrigo Temporário

**Item:** 04

**Tipo:** Avaliação dos Riscos e Danos

**Descrição:** Preenchimento do FIDE

**Responsável:** Geberson Freisleben

**Instituição:** Prefeitura Municipal

**Cargo:** Coordenador de Defesa Civil

**Contato Principal:** [REDACTED]

**Recurso Necessário:** Fiat Toro

**Item:** 05

**Tipo:** Reabilitação

**Descrição:** Desobstrução das estradas

**Responsável:** Elizeu Bening

**Instituição:** Prefeitura Municipal



**PREFEITURA MUNICIPAL DE VILA PAVÃO**  
**ESTADO DO ESPÍRITO SANTO**  
**COORDENADORIA MUNICIPAL DE DEFESA CIVIL**



**Cargo:** Secretário Municipal de Obras

**Contato Principal:** [REDACTED]

**Recurso Necessário:** Pá Carregadeira / Caminhão Basculante / Escavadeira  
Hidráulica / Retroescavadeira

**Item:** 06

**Tipo:** Desmobilização do Plano

**Descrição:** Desmobilização do Plano

**Responsável:** João Trancoso

**Instituição:** Prefeitura Municipal

**Cargo:** Prefeito Municipal

**Contato Principal:** [REDACTED]

**Recurso Necessário:** Fiat Toro



**PREFEITURA MUNICIPAL DE VILA PAVÃO**  
ESTADO DO ESPÍRITO SANTO  
COORDENADORIA MUNICIPAL DE DEFESA CIVIL



## **2.2.4. Descrição das Operações**

### **Ativação do Plano**

Responsável: João Trancoso

Descrição: O Plano de Contingência poderá ser ativado pelas seguintes autoridades. PREFEITO MUNICIPAL > COORDENADOR MUNICIPAL DE PROTEÇÃO E DEFESA CIVIL

Procedimento: A ativação do plano será feita informando todas as pessoas necessárias. Será montado o CSO nas dependências da Prefeitura. Paralelo a população será avisada sobre o desastre.

### **Monitoramento, Alerta e Alarme**

Responsável: Geberson Freisleben

Descrição: Será feita vistoria no local do desastre afim de avaliar os riscos.

Procedimento: O Coordenador Municipal irá ao local averiguar o nível do rio e comunicar ao CSO sobre as providências que deverão ser tomadas.

### **Resposta - Socorro**

Responsável: Ademir Teixeira Maria

Descrição: Retirada da População da área de risco.

Procedimento: A População será conduzida a um local seguro, onde será feito o cadastro das famílias atingidas.



**PREFEITURA MUNICIPAL DE VILA PAVÃO**  
ESTADO DO ESPÍRITO SANTO  
COORDENADORIA MUNICIPAL DE DEFESA CIVIL



### **Avaliação dos Riscos e Danos**

Responsável: Geberson Freisleben

Descrição: Preenchimento do FIDE

Procedimento: Será feito todo levantamento do desastre, dentre eles, locais atingidos, vias interditadas, etc..., conforme solicitado na plataforma S2iD,

### **Reabilitação**

Responsável: Elizeu Bening

Descrição: Desobstrução das estradas

Procedimento: O maquinário da prefeitura será acionado afim de desobstruir as estradas, barreiras, pontes e bueiros.

### **Desmobilização do Plano**

Responsável: João Trancoso

Descrição: Desmobilização do Plano

Procedimento: Será desmobilizado o CSO



**PREFEITURA MUNICIPAL DE VILA PAVÃO**  
**ESTADO DO ESPÍRITO SANTO**  
**COORDENADORIA MUNICIPAL DE DEFESA CIVIL**



**2.3. CENÁRIO: ES\_VPV\_SR\_04\_CPRM - Inundação (potencial)**



Grau de Risco: Alto



### 2.3.1. Informações gerais

Informações Gerais	
<b>Descrição</b>	A comunidade de Beira Rio está localizada na zona rural do município de Vila Pavão, às margens do Rio Cricaré onde, durante os meses chuvosos, ocorrem eventos de inundação recorrentes, que atingem edificações residenciais e comerciais, expondo os moradores locais ao risco de morte, e causando-lhes sérios transtornos e prejuízos financeiros
<b>Resumo</b>	No local, é possível observar nas paredes das residências marcas de até 2,5 m (dois metros e meio) de altura em relação ao nível atual do terreno, que representam a cota máxima atingida pela água durante a última grande inundação ocorrida em 2013.
<b>Componentes Críticos</b>	Nessa região, é comum a presença de represas utilizadas para pesca ou para irrigação das plantações. Durante os eventos pluviométricos extremos, o aumento de nível d'água nessas represas gera uma sobrecarga sobre suas estruturas de barramento, o que pode induzir ao seu rompimento e agravar o processo de inundação no local.
<b>Monitoramento</b>	O monitoramento da área é feito através da parceria entre Defesa Civil e moradores da região.
<b>Limiares</b>	Precipitação acumulada 24 horas (Chuva): 250.0 mm

Dados de Risco	
<b>Ocupação Predominante</b>	Rural/Agropecuária
<b>Identificação dos riscos</b>	12100 – Inundações



**PREFEITURA MUNICIPAL DE VILA PAVÃO**  
ESTADO DO ESPÍRITO SANTO  
COORDENADORIA MUNICIPAL DE DEFESA CIVIL



<b>População</b>		
<b>Tipo</b>	<b>Quantidade</b>	<b>Complemento</b>
<b>Família</b>	08	Aproximadamente 16 pessoas
<b>Residências Populares</b>	0	
<b>Residência - Outras</b>	08	

<b>Instalações</b>		
<b>Tipo</b>	<b>Quantidade</b>	<b>Complemento</b>
<b>Saúde</b>	0	
<b>Ensino</b>	0	
<b>Segurança Pública</b>	0	
<b>Instalações - Outras</b>	0	

<b>Infraestrutura Crítica</b>		
<b>Tipo</b>	<b>Quantidade</b>	<b>Complemento</b>
<b>Pontes/Pontilhões</b>	0	
<b>Trechos rodoviários sujeitos à interrupção</b>	1	Estrada Principal
<b>Trechos ferroviários sujeitos à interrupção</b>	0	
<b>Aeroportos/Portos/Terminais rodoviários</b>	0	
<b>Abastecimento de água</b>	0	
<b>Geração/Fornecimento de Energia</b>	0	
<b>Telecomunicações</b>	0	
<b>Outras</b>	0	



### 2.3.2. Rotas de Fuga



A Comunidade de São Gonçalo Beira Rio, deverá se dirigir a áreas elevadas onde a equipe de socorro será acionada para busca-los e leva-los a Igreja Evangélica Luterana do Brasil.



**PREFEITURA MUNICIPAL DE VILA PAVÃO**  
ESTADO DO ESPÍRITO SANTO  
COORDENADORIA MUNICIPAL DE DEFESA CIVIL



### 2.3.3. Planejamento

**Item:** 01

**Tipo:** Ativação do Plano

**Descrição:** O Plano de Contingência poderá ser ativado pelas seguintes autoridades. PREFEITO MUNICIPAL > COORDENADOR MUNICIPAL DE PROTEÇÃO E DEFESA CIVIL

**Responsável:** João Trancoso

**Instituição:** Prefeitura Municipal

**Cargo:** Prefeito Municipal

**Contato Principal:** [REDACTED]

**Recurso Necessário:** Fiat Toro

**Item:** 02

**Tipo:** Monitoramento, Alerta e Alarme

**Descrição:** Será feita vistoria no local do desastre afim de avaliar os riscos

**Responsável:** Geberson Freisleben

**Instituição:** Prefeitura Municipal

**Cargo:** Coordenador de Defesa Civil

**Contato Principal:** [REDACTED]

**Recurso Necessário:** Fiat Toro / Barco a Motor



**PREFEITURA MUNICIPAL DE VILA PAVÃO**  
**ESTADO DO ESPÍRITO SANTO**  
**COORDENADORIA MUNICIPAL DE DEFESA CIVIL**



**Item:** 03

**Tipo:** Resposta - Socorro

**Descrição:** Retirada da população da área de risco

**Responsável:** Ademir Teixeira Maria

**Instituição:** Prefeitura Municipal

**Cargo:** Secretário Municipal de Assistência Social

**Contato Principal:** [REDACTED]

**Recurso Necessário:** Ônibus / Abrigo Temporário

**Item:** 04

**Tipo:** Avaliação dos Riscos e Danos

**Descrição:** Preenchimento do FIDE

**Responsável:** Geberson Freisleben

**Instituição:** Prefeitura Municipal

**Cargo:** Coordenador de Defesa Civil

**Contato Principal:** [REDACTED]

**Recurso Necessário:** Fiat Toro

**Item:** 05

**Tipo:** Reabilitação

**Descrição:** Desobstrução das estradas

**Responsável:** Elizeu Bening



**PREFEITURA MUNICIPAL DE VILA PAVÃO**  
**ESTADO DO ESPÍRITO SANTO**  
**COORDENADORIA MUNICIPAL DE DEFESA CIVIL**



**Instituição:** Prefeitura Municipal

**Cargo:** Secretário Municipal de Obras

**Contato Principal:** [REDACTED]

**Recurso Necessário:** Pá Carregadeira / Caminhão Basculante / Escavadeira  
Hidráulica / Retroescavadeira

**Item:** 06

**Tipo:** Desmobilização do Plano

**Descrição:** Desmobilização do Plano

**Responsável:** João Trancoso

**Instituição:** Prefeitura Municipal

**Cargo:** Prefeito Municipal

**Contato Principal:** [REDACTED]

**Recurso Necessário:** Fiat Toro



### **2.3.4. Descrição das Operações**

#### **Ativação do Plano**

Responsável: João Trancoso

Descrição: O Plano de Contingência poderá ser ativado pelas seguintes autoridades. PREFEITO MUNICIPAL > COORDENADOR MUNICIPAL DE PROTEÇÃO E DEFESA CIVIL

Procedimento: A ativação do plano será feita informando todas as pessoas necessárias. Será montado o CSO nas dependências da Prefeitura. Paralelo a população será avisada sobre o desastre.

#### **Monitoramento, Alerta e Alarme**

Responsável: Geberson Freisleben

Descrição: Será feita vistoria no local do desastre afim de avaliar os riscos.

Procedimento: O Coordenador Municipal irá ao local averiguar o nível do rio e comunicar ao CSO sobre as providências que deverão ser tomadas.

#### **Resposta - Socorro**

Responsável: Ademir Teixeira Maria

Descrição: Retirada da População da área de risco.

Procedimento: A População será conduzida a um local seguro, onde será feito o cadastro das famílias atingidas.



**PREFEITURA MUNICIPAL DE VILA PAVÃO**  
ESTADO DO ESPÍRITO SANTO  
**COORDENADORIA MUNICIPAL DE DEFESA CIVIL**



### **Avaliação dos Riscos e Danos**

Responsável: Geberson Freisleben

Descrição: Preenchimento do FIDE

Procedimento: Será feito todo levantamento do desastre, dentre eles, locais atingidos, vias interditadas, etc..., conforme solicitado na plataforma S2iD,

### **Reabilitação**

Responsável: Elizeu Bening

Descrição: Desobstrução das estradas

Procedimento: O maquinário da prefeitura será acionado afim de desobstruir as estradas, barreiras, pontes e bueiros.

### **Desmobilização do Plano**

Responsável: João Trancoso

Descrição: Desmobilização do Plano

Procedimento: Será desmobilizado o CSO



**PREFEITURA MUNICIPAL DE VILA PAVÃO**  
**ESTADO DO ESPÍRITO SANTO**  
**COORDENADORIA MUNICIPAL DE DEFESA CIVIL**



**2.4. CENÁRIO: ES\_VPV\_SR\_05\_CPRM - Inundação (potencial)**



Grau de Risco: Muito Alto



**PREFEITURA MUNICIPAL DE VILA PAVÃO**  
ESTADO DO ESPÍRITO SANTO  
COORDENADORIA MUNICIPAL DE DEFESA CIVIL



### 2.4.1. Informações gerais

Informações Gerais	
<b>Descrição</b>	O distrito de Praça Rica possui dois córregos cortando a área urbana, sendo eles o córrego Terra Roxa e o córrego Praça Rica. Estes córregos se encontram no meio do distrito e, quando ocorre um alto volume de chuva, as águas extravasam o canal e inundam a cidade, chegando a uma altura de aproximadamente 1,5 mts em alguns locais.
<b>Resumo</b>	O distrito possui grande parte afetado pela mancha de inundação
<b>Componentes Críticos</b>	Nessa região, é comum a presença de represas utilizadas para pesca ou para irrigação das plantações. Durante os eventos pluviométricos extremos, o aumento de nível d'água nessas represas gera uma sobrecarga sobre suas estruturas de barramento, o que pode induzir ao seu rompimento e agravar o processo de inundação no local.
<b>Monitoramento</b>	O monitoramento da área é feito através da parceria entre Defesa Civil e moradores da região.
<b>Limiares</b>	Precipitação acumulada 24 horas (Chuva): 250.0 mm

Dados de Risco	
<b>Ocupação Predominante</b>	Rural/Agropecuária
<b>Identificação dos riscos</b>	12100 – Inundações

População		
Tipo	Quantidade	Complemento
<b>Família</b>	50	Aproximadamente 200 pessoas
<b>Residências Populares</b>	0	
<b>Residência - Outras</b>	50	



**PREFEITURA MUNICIPAL DE VILA PAVÃO**  
ESTADO DO ESPÍRITO SANTO  
COORDENADORIA MUNICIPAL DE DEFESA CIVIL



<b>Instalações</b>		
<b>Tipo</b>	<b>Quantidade</b>	<b>Complemento</b>
Saúde	0	
Ensino	0	
Segurança Pública	0	
Instalações - Outras	8	Estabelecimentos Comerciais

<b>Infraestrutura Crítica</b>		
<b>Tipo</b>	<b>Quantidade</b>	<b>Complemento</b>
Pontes/Pontilhões	2	
Trechos rodoviários sujeitos à interrupção	0	
Trechos ferroviários sujeitos à interrupção	0	
Aeroportos/Portos/Terminais rodoviários	0	
Abastecimento de água	0	
Geração/Fornecimento de Energia	0	
Telecomunicações	0	
Outras	0	



### 2.4.2. Rotas de Fuga



A pessoas deverão se dirigir a CMEA Praça Rica



**PREFEITURA MUNICIPAL DE VILA PAVÃO**  
ESTADO DO ESPÍRITO SANTO  
COORDENADORIA MUNICIPAL DE DEFESA CIVIL



### 2.4.3. Planejamento

**Item:** 01

**Tipo:** Ativação do Plano

**Descrição:** O Plano de Contingência poderá ser ativado pelas seguintes autoridades. PREFEITO MUNICIPAL > COORDENADOR MUNICIPAL DE PROTEÇÃO E DEFESA CIVIL

**Responsável:** João Trancoso

**Instituição:** Prefeitura Municipal

**Cargo:** Prefeito Municipal

**Contato Principal:** [REDACTED]

**Recurso Necessário:** Fiat Toro

**Item:** 02

**Tipo:** Monitoramento, Alerta e Alarme

**Descrição:** Será feita vistoria no local do desastre afim de avaliar os riscos

**Responsável:** Geberson Freisleben

**Instituição:** Prefeitura Municipal

**Cargo:** Coordenador de Defesa Civil

**Contato Principal:** [REDACTED]

**Recurso Necessário:** Fiat Toro / Barco a Motor

**Item:** 03



**PREFEITURA MUNICIPAL DE VILA PAVÃO**  
**ESTADO DO ESPÍRITO SANTO**  
**COORDENADORIA MUNICIPAL DE DEFESA CIVIL**



**Tipo:** Resposta - Socorro

**Descrição:** Interdição das aulas na Unidade de Ensino

**Responsável:** Josimar Bichi

**Instituição:** Prefeitura Municipal

**Cargo:** Secretário Municipal de Educação

**Contato Principal:** [REDACTED]

**Recurso Necessário:** Fiat Cronos

**Item:** 04

**Tipo:** Avaliação dos Riscos e Danos

**Descrição:** Preenchimento do FIDE

**Responsável:** Geberson Freisleben

**Instituição:** Prefeitura Municipal

**Cargo:** Coordenador de Defesa Civil

**Contato Principal:** [REDACTED]

**Recurso Necessário:** Fiat Toro

**Item:** 05

**Tipo:** Reabilitação

**Descrição:** Desobstrução das estradas

**Responsável:** Elizeu Bening

**Instituição:** Prefeitura Municipal



**PREFEITURA MUNICIPAL DE VILA PAVÃO**  
**ESTADO DO ESPÍRITO SANTO**  
**COORDENADORIA MUNICIPAL DE DEFESA CIVIL**



**Cargo:** Secretário Municipal de Obras

**Contato Principal:** [REDACTED]

**Recurso Necessário:** Pá Carregadeira / Caminhão Basculante / Escavadeira  
Hidráulica / Retroescavadeira

**Item:** 06

**Tipo:** Desmobilização do Plano

**Descrição:** Desmobilização do Plano

**Responsável:** João Trancoso

**Instituição:** Prefeitura Municipal

**Cargo:** Prefeito Municipal

**Contato Principal:** [REDACTED]

**Recurso Necessário:** Fiat Toro



**PREFEITURA MUNICIPAL DE VILA PAVÃO**  
ESTADO DO ESPÍRITO SANTO  
COORDENADORIA MUNICIPAL DE DEFESA CIVIL



#### **2.4.4. Descrição das Operações**

##### **Ativação do Plano**

Responsável: João Trancoso

Descrição: O Plano de Contingência poderá ser ativado pelas seguintes autoridades. PREFEITO MUNICIPAL > COORDENADOR MUNICIPAL DE PROTEÇÃO E DEFESA CIVIL

Procedimento: A ativação do plano será feita informando todas as pessoas necessárias. Será montado o CSO nas dependências da Prefeitura. Paralelo a população será avisada sobre o desastre.

##### **Monitoramento, Alerta e Alarme**

Responsável: Geberson Freisleben

Descrição: Será feita vistoria no local do desastre afim de avaliar os riscos.

Procedimento: O Coordenador Municipal irá ao local averiguar o nível do rio e comunicar ao CSO sobre as providências que deverão ser tomadas.

##### **Resposta - Socorro**

Responsável: Josimar Bichi

Descrição: Interdição das aulas na Unidade de Ensino.

Procedimento: A Secretaria de Educação deverá suspender as aulas por período indeterminado, até que a área fique propícia para voltar a ter ocupação



**PREFEITURA MUNICIPAL DE VILA PAVÃO**  
ESTADO DO ESPÍRITO SANTO  
COORDENADORIA MUNICIPAL DE DEFESA CIVIL



### **Avaliação dos Riscos e Danos**

Responsável: Geberson Freisleben

Descrição: Preenchimento do FIDE

Procedimento: Será feito todo levantamento do desastre, dentre eles, locais atingidos, vias interditadas, etc..., conforme solicitado na plataforma S2iD,

### **Reabilitação**

Responsável: Elizeu Bening

Descrição: Desobstrução das estradas

Procedimento: O maquinário da prefeitura será acionado afim de desobstruir as estradas, barreiras, pontes e bueiros.

### **Desmobilização do Plano**

Responsável: João Trancoso

Descrição: Desmobilização do Plano

Procedimento: Será desmobilizado o CSO



**PREFEITURA MUNICIPAL DE VILA PAVÃO**  
**ESTADO DO ESPÍRITO SANTO**  
**COORDENADORIA MUNICIPAL DE DEFESA CIVIL**



**2.5. CENÁRIO: ES\_VPV\_SR\_06\_CPRM - Inundação (potencial), queda e rolamento de blocos de rocha (potencial)**



Grau de Risco: Alto



**PREFEITURA MUNICIPAL DE VILA PAVÃO**  
ESTADO DO ESPÍRITO SANTO  
COORDENADORIA MUNICIPAL DE DEFESA CIVIL



### 2.5.1. Informações gerais

Informações Gerais	
<b>Descrição</b>	Residências localizadas na comunidade de São Sebastião, às margens Córrego São Sebastião, afluente do Rio Cricaré, onde ocorrem eventos de inundação recorrentes que submetem os moradores locais ao risco e causam-lhes sérios transtornos e prejuízos financeiros.
<b>Resumo</b>	No local, é possível observar nas paredes das residências marcas de até 1,0 m (um metro) de altura em relação ao nível atual do terreno, que representam a cota máxima atingida pela água durante a última grande inundação ocorrida em 2013
<b>Componentes Críticos</b>	Nessa região, é comum a presença de represas utilizadas para pesca ou para irrigação das plantações. Durante os eventos pluviométricos extremos, o aumento de nível d'água nessas represas gera uma sobrecarga sobre suas estruturas de barramento e pode induzir ao seu rompimento, o que agrava o processo de inundação no local. As residências inseridas nesse setor estão posicionadas na base de uma encosta na qual estão presentes alguns blocos de rocha sub-arredondados com cerca de 2,0 m (dois metros) de diâmetro. Em caso de desprendimento desses blocos, as residências e os moradores locais.
<b>Monitoramento</b>	O monitoramento da área é feito através da parceria entre Defesa Civil e moradores da região.
<b>Limiares</b>	Precipitação acumulada 24 horas (Chuva): 250.0 mm



**PREFEITURA MUNICIPAL DE VILA PAVÃO**  
ESTADO DO ESPÍRITO SANTO  
COORDENADORIA MUNICIPAL DE DEFESA CIVIL



Dados de Risco	
<b>Ocupação Predominante</b>	Rural/Agropecuária
<b>Identificação dos riscos</b>	12100 – Inundações 11311 - Quedas, Tombamentos e rolamentos - Blocos

População		
Tipo	Quantidade	Complemento
<b>Família</b>	2	Aproximadamente 8 pessoas
<b>Residências Populares</b>	0	
<b>Residência - Outras</b>	2	

Instalações		
Tipo	Quantidade	Complemento
<b>Saúde</b>	0	
<b>Ensino</b>	0	
<b>Segurança Pública</b>	0	
<b>Instalações - Outras</b>	0	

Infraestrutura Crítica		
Tipo	Quantidade	Complemento
<b>Pontes/Pontilhões</b>	0	
<b>Trechos rodoviários sujeitos à interrupção</b>	1	Estrada Principal
<b>Trechos ferroviários sujeitos à interrupção</b>	0	
<b>Aeroportos/Portos/Terminais rodoviários</b>	0	
<b>Abastecimento de água</b>	0	



**PREFEITURA MUNICIPAL DE VILA PAVÃO**  
**ESTADO DO ESPÍRITO SANTO**  
**COORDENADORIA MUNICIPAL DE DEFESA CIVIL**



<b>Geração/Fornecimento de Energia</b>	0	
<b>Telecomunicações</b>	0	
<b>Outras</b>	0	



### 2.5.2. Rotas de Fuga



A família deve se direcionar a casa mais próxima, onde um onibus será utilizado para remoção das pessoas que estiverem em situação de risco, e serão levadas a um abrigo temporário



**PREFEITURA MUNICIPAL DE VILA PAVÃO**  
**ESTADO DO ESPÍRITO SANTO**  
**COORDENADORIA MUNICIPAL DE DEFESA CIVIL**



### 2.5.3. Planejamento

**Item:** 01

**Tipo:** Ativação do Plano

**Descrição:** O Plano de Contingência poderá ser ativado pelas seguintes autoridades. PREFEITO MUNICIPAL > COORDENADOR MUNICIPAL DE PROTEÇÃO E DEFESA CIVIL

**Responsável:** João Trancoso

**Instituição:** Prefeitura Municipal

**Cargo:** Prefeito Municipal

**Contato Principal:** [REDACTED]

**Recurso Necessário:** Fiat Toro

**Item:** 02

**Tipo:** Monitoramento, Alerta e Alarme

**Descrição:** Verificação do risco in loco

**Responsável:** Geberson Freisleben

**Instituição:** Prefeitura Municipal

**Cargo:** Coordenador de Defesa Civil

**Contato Principal:** [REDACTED]

**Recurso Necessário:** Fiat Toro / Barco a Motor



**PREFEITURA MUNICIPAL DE VILA PAVÃO**  
**ESTADO DO ESPÍRITO SANTO**  
**COORDENADORIA MUNICIPAL DE DEFESA CIVIL**



**Item:** 03

**Tipo:** Resposta - Socorro

**Descrição:** A equipe da Prefeitura fará a retirada dos moradores

**Responsável:** Geberson Freisleben

**Instituição:** Prefeitura Municipal

**Cargo:** Coordenador de Defesa Civil

**Contato Principal:** [REDACTED]

**Recurso Necessário:** Van – Cap. 16 Lugares

**Item:** 04

**Tipo:** Avaliação dos Riscos e Danos

**Descrição:** Visita ao local para ver as residências

**Responsável:** Juliana T. Fonseca

**Instituição:** Prefeitura Municipal

**Cargo:** Engenheira Civil

**Contato Principal:** [REDACTED]

**Recurso Necessário:** Fiat Toro

**Item:** 05

**Tipo:** Reabilitação

**Descrição:** Desobstrução das estradas

**Responsável:** Elizeu Bening



**PREFEITURA MUNICIPAL DE VILA PAVÃO**  
**ESTADO DO ESPÍRITO SANTO**  
**COORDENADORIA MUNICIPAL DE DEFESA CIVIL**



**Instituição:** Prefeitura Municipal

**Cargo:** Secretário Municipal de Obras

**Contato Principal:** [REDACTED]

**Recurso Necessário:** Pá Carregadeira / Caminhão Basculante / Escavadeira  
Hidráulica / Retroescavadeira

**Item:** 06

**Tipo:** Desmobilização do Plano

**Descrição:** Desmobilização do Plano

**Responsável:** João Trancoso

**Instituição:** Prefeitura Municipal

**Cargo:** Prefeito Municipal

**Contato Principal:** [REDACTED]

**Recurso Necessário:** Fiat Toro



#### **2.5.4. Descrição das Operações**

##### **Ativação do Plano**

Responsável: João Trancoso

Descrição: O Plano de Contingência poderá ser ativado pelas seguintes autoridades. PREFEITO MUNICIPAL > COORDENADOR MUNICIPAL DE PROTEÇÃO E DEFESA CIVIL

Procedimento: A ativação do plano será feita informando todas as pessoas necessárias. Será montado o CSO nas dependências da Prefeitura. Paralelo a população será avisada sobre o desastre.

##### **Monitoramento, Alerta e Alarme**

Responsável: Geberson Freisleben

Descrição: Será feita vistoria no local do desastre afim de avaliar os riscos.

Procedimento: O Coordenador Municipal irá ao local averiguar o nível do rio e comunicar ao CSO sobre as providências que deverão ser tomadas.

##### **Resposta - Socorro**

Responsável: Josimar Bichi

Descrição: Interdição das aulas na Unidade de Ensino.

Procedimento: A Secretaria de Educação deverá suspender as aulas por período indeterminado, até que a área fique propícia para voltar a ter ocupação



**PREFEITURA MUNICIPAL DE VILA PAVÃO**  
ESTADO DO ESPÍRITO SANTO  
COORDENADORIA MUNICIPAL DE DEFESA CIVIL



### **Avaliação dos Riscos e Danos**

Responsável: Geberson Freisleben

Descrição: Preenchimento do FIDE

Procedimento: Será feito todo levantamento do desastre, dentre eles, locais atingidos, vias interditadas, etc..., conforme solicitado na plataforma S2iD,

### **Reabilitação**

Responsável: Elizeu Bening

Descrição: Desobstrução das estradas

Procedimento: O maquinário da prefeitura será acionado afim de desobstruir as estradas, barreiras, pontes e bueiros.

### **Desmobilização do Plano**

Responsável: João Trancoso

Descrição: Desmobilização do Plano

Procedimento: Será desmobilizado o CSO



**PREFEITURA MUNICIPAL DE VILA PAVÃO**  
**ESTADO DO ESPÍRITO SANTO**  
**COORDENADORIA MUNICIPAL DE DEFESA CIVIL**



**2.6. CENÁRIO: ES\_VPV\_SR\_07\_CPRM - Inundação (potencial)**



Grau de Risco: Alto



**PREFEITURA MUNICIPAL DE VILA PAVÃO**  
ESTADO DO ESPÍRITO SANTO  
COORDENADORIA MUNICIPAL DE DEFESA CIVIL



### 2.6.1. Informações gerais

Informações Gerais	
<b>Descrição</b>	Residências localizadas na comunidade de São Sebastião, às margens Córrego São Sebastião, afluente do Rio Cricaré, onde ocorrem eventos de inundação recorrentes que submetem os moradores locais ao risco e causam-lhes sérios transtornos e prejuízos financeiros.
<b>Resumo</b>	No local, é possível observar nas paredes das residências marcas de até 1,0 m (um metro) de altura em relação ao nível atual do terreno, que representam a cota máxima atingida pela água durante a última grande inundação ocorrida em 2013
<b>Componentes Críticos</b>	Nessa região, é comum a presença de represas utilizadas para pesca ou para irrigação das plantações. Durante os eventos pluviométricos extremos, o aumento de nível d'água nessas represas gera uma sobrecarga sobre suas estruturas de barramento e pode induzir ao seu rompimento, o que agrava o processo de inundação no local. As residências inseridas nesse setor estão posicionadas na base de uma encosta na qual estão presentes alguns blocos de rocha sub-arredondados com cerca de 2,0 m (dois metros) de diâmetro. Em caso de desprendimento desses blocos, as residências e os moradores locais.
<b>Monitoramento</b>	O monitoramento da área é feito através da parceria entre Defesa Civil e moradores da região.
<b>Limiares</b>	Precipitação acumulada 24 horas (Chuva): 250.0 mm

Dados de Risco	
<b>Ocupação Predominante</b>	Rural/Agropecuária
<b>Identificação dos riscos</b>	12100 – Inundações



**PREFEITURA MUNICIPAL DE VILA PAVÃO**  
ESTADO DO ESPÍRITO SANTO  
COORDENADORIA MUNICIPAL DE DEFESA CIVIL



	11311 - Quedas, Tombamentos e rolamentos - Blocos
--	---------------------------------------------------

População		
Tipo	Quantidade	Complemento
Família	2	Aproximadamente 8 pessoas
Residências Populares	0	
Residência - Outras	2	

Instalações		
Tipo	Quantidade	Complemento
Saúde	0	
Ensino	0	
Segurança Pública	0	
Instalações - Outras	0	

Infraestrutura Crítica		
Tipo	Quantidade	Complemento
Pontes/Pontilhões	0	
Trechos rodoviários sujeitos à interrupção	1	Estrada Principal
Trechos ferroviários sujeitos à interrupção	0	
Aeroportos/Portos/Terminais rodoviários	0	
Abastecimento de água	0	
Geração/Fornecimento de Energia	0	
Telecomunicações	0	



**PREFEITURA MUNICIPAL DE VILA PAVÃO**  
**ESTADO DO ESPÍRITO SANTO**  
**COORDENADORIA MUNICIPAL DE DEFESA CIVIL**



<b>Outras</b>	0	
---------------	---	--



### 2.6.2. Rotas de Fuga



A família deve se direcionar a casa mais próxima, onde um onibus será utilizado para remoção das pessoas que estiverem em situação de risco, e serão levadas a um abrigo temporário



**PREFEITURA MUNICIPAL DE VILA PAVÃO**  
ESTADO DO ESPÍRITO SANTO  
COORDENADORIA MUNICIPAL DE DEFESA CIVIL



### 2.6.3. Planejamento

**Item:** 01

**Tipo:** Ativação do Plano

**Descrição:** O Plano de Contingência poderá ser ativado pelas seguintes autoridades. PREFEITO MUNICIPAL > COORDENADOR MUNICIPAL DE PROTEÇÃO E DEFESA CIVIL

**Responsável:** João Trancoso

**Instituição:** Prefeitura Municipal

**Cargo:** Prefeito Municipal

**Contato Principal:** [REDACTED]

**Recurso Necessário:** Fiat Toro

**Item:** 02

**Tipo:** Monitoramento, Alerta e Alarme

**Descrição:** Verificação do risco in loco

**Responsável:** Geberson Freisleben

**Instituição:** Prefeitura Municipal

**Cargo:** Coordenador de Defesa Civil

**Contato Principal:** [REDACTED]

**Recurso Necessário:** Fiat Toro / Barco a Motor

**Item:** 03



**PREFEITURA MUNICIPAL DE VILA PAVÃO**  
**ESTADO DO ESPÍRITO SANTO**  
**COORDENADORIA MUNICIPAL DE DEFESA CIVIL**



**Tipo:** Resposta - Socorro

**Descrição:** Retirada da população da área de risco

**Responsável:** Ademir Teixeira Maria

**Instituição:** Prefeitura Municipal

**Cargo:** Secretário Municipal de Assistência Social

**Contato Principal:** [REDACTED]

**Recurso Necessário:** Ônibus / Abrigo Temporário

**Item:** 04

**Tipo:** Avaliação dos Riscos e Danos

**Descrição:** Visita ao local para ver as residências

**Responsável:** Juliana T. Fonseca

**Instituição:** Prefeitura Municipal

**Cargo:** Engenheira Civil

**Contato Principal:** [REDACTED]

**Recurso Necessário:** Fiat Toro

**Item:** 05

**Tipo:** Reabilitação

**Descrição:** Desobstrução das estradas

**Responsável:** Elizeu Bening

**Instituição:** Prefeitura Municipal



**PREFEITURA MUNICIPAL DE VILA PAVÃO**  
**ESTADO DO ESPÍRITO SANTO**  
**COORDENADORIA MUNICIPAL DE DEFESA CIVIL**



**Cargo:** Secretário Municipal de Obras

**Contato Principal:** [REDACTED]

**Recurso Necessário:** Pá Carregadeira / Caminhão Basculante / Escavadeira  
Hidráulica / Retroescavadeira

**Item:** 06

**Tipo:** Desmobilização do Plano

**Descrição:** Desmobilização do Plano

**Responsável:** João Trancoso

**Instituição:** Prefeitura Municipal

**Cargo:** Prefeito Municipal

**Contato Principal:** [REDACTED]

**Recurso Necessário:** Fiat Toro



#### **2.6.4. Descrição das Operações**

##### **Ativação do Plano**

Responsável: João Trancoso

Descrição: O Plano de Contingência poderá ser ativado pelas seguintes autoridades. PREFEITO MUNICIPAL > COORDENADOR MUNICIPAL DE PROTEÇÃO E DEFESA CIVIL

Procedimento: A ativação do plano será feita informando todas as pessoas necessárias. Será montado o CSO nas dependências da Prefeitura. Paralelo a população será avisada sobre o desastre.

##### **Monitoramento, Alerta e Alarme**

Responsável: Geberson Freisleben

Descrição: Será feita vistoria no local do desastre afim de avaliar os riscos.

Procedimento: O Coordenador Municipal irá ao local averiguar o nível do rio e comunicar ao CSO sobre as providências que deverão ser tomadas.

##### **Resposta - Socorro**

Responsável: Ademir Teixeira Maria

Descrição: Retirada da População da área de risco.

Procedimento: A População será conduzida a um local seguro, onde será feito o cadastro das famílias atingidas.



**PREFEITURA MUNICIPAL DE VILA PAVÃO**  
ESTADO DO ESPÍRITO SANTO  
COORDENADORIA MUNICIPAL DE DEFESA CIVIL



### **Avaliação dos Riscos e Danos**

Responsável: Geberson Freisleben

Descrição: Preenchimento do FIDE

Procedimento: Será feito todo levantamento do desastre, dentre eles, locais atingidos, vias interditadas, etc..., conforme solicitado na plataforma S2iD,

### **Reabilitação**

Responsável: Elizeu Bening

Descrição: Desobstrução das estradas

Procedimento: O maquinário da prefeitura será acionado afim de desobstruir as estradas, barreiras, pontes e bueiros.

### **Desmobilização do Plano**

Responsável: João Trancoso

Descrição: Desmobilização do Plano

Procedimento: Será desmobilizado o CSO



**PREFEITURA MUNICIPAL DE VILA PAVÃO**  
**ESTADO DO ESPÍRITO SANTO**  
**COORDENADORIA MUNICIPAL DE DEFESA CIVIL**



**2.7. CENÁRIO: ES\_VPV\_SR\_08\_CPRM - Deslizamento (potencial),  
erosão (instalado).**



Grau de Risco: Alto



### 2.7.1. Informações gerais

Informações Gerais	
<b>Descrição</b>	Residências localizadas no distrito de Praça Rica, edificadas próximas a taludes de corte subverticais, escavados em maciço terroso, na base de uma encosta retilínea. Nesse local, não existem elementos de drenagem pluvial, o que induz à formação de feições erosivas na encosta
<b>Resumo</b>	
<b>Componentes Críticos</b>	As intervenções inadequadas, aliadas à inexistência de contenções e o mau gerenciamento da drenagem pluvial, podem deflagrar ou agravar processos de movimentação de massa na encosta, principalmente durante os eventos pluviométricos.
<b>Monitoramento</b>	O monitoramento da área é feito através da parceria entre Defesa Civil e moradores da região.
<b>Limiares</b>	Precipitação acumulada 24 horas (Chuva): 250.0 mm

Dados de Risco	
<b>Ocupação Predominante</b>	Rural/Agropecuária
<b>Identificação dos riscos</b>	11321 - Deslizamentos

População		
Tipo	Quantidade	Complemento
<b>Família</b>	4	Aproximadamente 16 pessoas
<b>Residências Populares</b>	0	
<b>Residência - Outras</b>	4	

Instalações		
Tipo	Quantidade	Complemento
<b>Saúde</b>	0	



**PREFEITURA MUNICIPAL DE VILA PAVÃO**  
ESTADO DO ESPÍRITO SANTO  
COORDENADORIA MUNICIPAL DE DEFESA CIVIL



<b>Ensino</b>	0	
<b>Segurança Pública</b>	0	
<b>Instalações - Outras</b>	0	

<b>Infraestrutura Crítica</b>		
<b>Tipo</b>	<b>Quantidade</b>	<b>Complemento</b>
<b>Pontes/Pontilhões</b>	0	
<b>Trechos rodoviários sujeitos à interrupção</b>	1	Estrada Principal
<b>Trechos ferroviários sujeitos à interrupção</b>	0	
<b>Aeroportos/Portos/Terminais rodoviários</b>	0	
<b>Abastecimento de água</b>	0	
<b>Geração/Fornecimento de Energia</b>	0	
<b>Telecomunicações</b>	0	
<b>Outras</b>	0	



### 2.7.2. Rotas de Fuga



A pessoas deverão se dirigir a CMEA Praça Rica



**PREFEITURA MUNICIPAL DE VILA PAVÃO**  
ESTADO DO ESPÍRITO SANTO  
COORDENADORIA MUNICIPAL DE DEFESA CIVIL



### 2.7.3. Planejamento

**Item:** 01

**Tipo:** Ativação do Plano

**Descrição:** O Plano de Contingência poderá ser ativado pelas seguintes autoridades. PREFEITO MUNICIPAL > COORDENADOR MUNICIPAL DE PROTEÇÃO E DEFESA CIVIL

**Responsável:** João Trancoso

**Instituição:** Prefeitura Municipal

**Cargo:** Prefeito Municipal

**Contato Principal:** [REDACTED]

**Recurso Necessário:** Fiat Toro

**Item:** 02

**Tipo:** Monitoramento, Alerta e Alarme

**Descrição:** O Coordenador da Defesa Civil irá in loco averiguar o risco

**Responsável:** Geberson Freisleben

**Instituição:** Prefeitura Municipal

**Cargo:** Coordenador de Defesa Civil

**Contato Principal:** [REDACTED]

**Recurso Necessário:** Fiat Toro / Barco a Motor



**PREFEITURA MUNICIPAL DE VILA PAVÃO**  
**ESTADO DO ESPÍRITO SANTO**  
**COORDENADORIA MUNICIPAL DE DEFESA CIVIL**



**Item:** 03

**Tipo:** Resposta - Socorro

**Descrição:** Retirada da população da área de risco

**Responsável:** Ademir Teixeira Maria

**Instituição:** Prefeitura Municipal

**Cargo:** Secretário Municipal de Assistência Social

**Contato Principal:** [REDACTED]

**Recurso Necessário:** Ônibus / Abrigo Temporário

**Item:** 04

**Tipo:** Avaliação dos Riscos e Danos

**Descrição:** Levantamento das moradias

**Responsável:** Juliana T. Fonseca

**Instituição:** Prefeitura Municipal

**Cargo:** Engenheira Civil

**Contato Principal:** [REDACTED]

**Recurso Necessário:** Fiat Toro

**Item:** 05

**Tipo:** Reabilitação

**Descrição:** Desobstrução da rua

**Responsável:** Elizeu Bening



**PREFEITURA MUNICIPAL DE VILA PAVÃO**  
**ESTADO DO ESPÍRITO SANTO**  
**COORDENADORIA MUNICIPAL DE DEFESA CIVIL**



**Instituição:** Prefeitura Municipal

**Cargo:** Secretário Municipal de Obras

**Contato Principal:** [REDACTED]

**Recurso Necessário:** Pá Carregadeira / Caminhão Basculante

**Item:** 06

**Tipo:** Desmobilização do Plano

**Descrição:** Desmobilização do Plano

**Responsável:** João Trancoso

**Instituição:** Prefeitura Municipal

**Cargo:** Prefeito Municipal

**Contato Principal:** [REDACTED]

**Recurso Necessário:** Fiat Toro



#### **2.7.4. Descrição das Operações**

##### **Ativação do Plano**

Responsável: João Trancoso

Descrição: O Plano de Contingência poderá ser ativado pelas seguintes autoridades. PREFEITO MUNICIPAL > COORDENADOR MUNICIPAL DE PROTEÇÃO E DEFESA CIVIL

Procedimento: A ativação do plano será feita informando todas as pessoas necessárias. Será montado o CSO nas dependências da Prefeitura. Paralelo a população será avisada sobre o desastre.

##### **Monitoramento, Alerta e Alarme**

Responsável: Geberson Freisleben

Descrição: Será feita vistoria no local do desastre afim de avaliar os riscos.

Procedimento: Juntamente com a equipe técnica de engenharia, a defesa civil irá até o local do risco para uma análise da real situação do talude.

##### **Resposta - Socorro**

Responsável: Ademir Teixeira Maria

Descrição: Retirada da População da área de risco.

Procedimento: Após a ordem da Defesa Civil, toda população que se encontra em risco será retirada da área e levada para um abrigo temporário.



**PREFEITURA MUNICIPAL DE VILA PAVÃO**  
ESTADO DO ESPÍRITO SANTO  
COORDENADORIA MUNICIPAL DE DEFESA CIVIL



### **Avaliação dos Riscos e Danos**

Responsável: Juliana T. Fonseca

Descrição: Levantamento das moradias

Procedimento: Será feita uma visita técnica em todas as residências que estejam próximo a área de risco.

### **Reabilitação**

Responsável: Elizeu Bening

Descrição: Desobstrução das estradas

Procedimento: O maquinário da prefeitura será acionado afim de desobstruir as estradas, barreiras, pontes e bueiros.

### **Desmobilização do Plano**

Responsável: João Trancoso

Descrição: Desmobilização do Plano

Procedimento: Será desmobilizado o CSO



**2.8. CENÁRIO: ES\_VPV\_SR\_09\_CPRM - Inundação (instalado)**



Grau de Risco: Alto



**PREFEITURA MUNICIPAL DE VILA PAVÃO**  
ESTADO DO ESPÍRITO SANTO  
COORDENADORIA MUNICIPAL DE DEFESA CIVIL



### 2.8.1. Informações gerais

Informações Gerais	
<b>Descrição</b>	Vasta planície de inundação do córrego Praça Rica, localizado próximo ao distrito de mesmo nome. Algumas casas foram construídas dentro da planície, estando sujeitas a processos de inundação durante o período chuvoso.
<b>Resumo</b>	Provavelmente devido a inundações passadas, algumas casas foram construídas acima do nível do solo.
<b>Componentes Críticos</b>	Nessa região, é comum a presença de represas utilizadas para pesca ou para irrigação das plantações. Durante os eventos pluviométricos extremos, o aumento de nível d'água nessas represas gera uma sobrecarga sobre suas estruturas de barramento, o que pode induzir ao seu rompimento e agravar o processo de inundação no local.
<b>Monitoramento</b>	O monitoramento da área é feito através da parceria entre Defesa Civil e moradores da região.
<b>Limiares</b>	Precipitação acumulada 24 horas (Chuva): 250.0 mm

Dados de Risco	
<b>Ocupação Predominante</b>	Rural/Agropecuária
<b>Identificação dos riscos</b>	12100 – Inundações

População		
Tipo	Quantidade	Complemento
<b>Família</b>	05	Aproximadamente 20 pessoas
<b>Residências Populares</b>	0	
<b>Residência - Outras</b>	05	



**PREFEITURA MUNICIPAL DE VILA PAVÃO**  
ESTADO DO ESPÍRITO SANTO  
COORDENADORIA MUNICIPAL DE DEFESA CIVIL



<b>Instalações</b>		
<b>Tipo</b>	<b>Quantidade</b>	<b>Complemento</b>
Saúde	0	
Ensino	0	
Segurança Pública	0	
Instalações - Outras	0	

<b>Infraestrutura Crítica</b>		
<b>Tipo</b>	<b>Quantidade</b>	<b>Complemento</b>
Pontes/Pontilhões	0	
Trechos rodoviários sujeitos à interrupção	0	
Trechos ferroviários sujeitos à interrupção	0	
Aeroportos/Portos/Terminais rodoviários	0	
Abastecimento de água	0	
Geração/Fornecimento de Energia	0	
Telecomunicações	0	
Outras	0	



### 2.8.2. Rotas de Fuga



A pessoas deverão se dirigir a CMEA Praça Rica



**PREFEITURA MUNICIPAL DE VILA PAVÃO**  
ESTADO DO ESPÍRITO SANTO  
COORDENADORIA MUNICIPAL DE DEFESA CIVIL



### 2.8.3. Planejamento

**Item:** 01

**Tipo:** Ativação do Plano

**Descrição:** O Plano de Contingência poderá ser ativado pelas seguintes autoridades. PREFEITO MUNICIPAL > COORDENADOR MUNICIPAL DE PROTEÇÃO E DEFESA CIVIL

**Responsável:** João Trancoso

**Instituição:** Prefeitura Municipal

**Cargo:** Prefeito Municipal

**Contato Principal:** [REDACTED]

**Recurso Necessário:** Fiat Toro

**Item:** 02

**Tipo:** Monitoramento, Alerta e Alarme

**Descrição:** Será feita vistoria no local do desastre afim de avaliar os riscos

**Responsável:** Geberson Freisleben

**Instituição:** Prefeitura Municipal

**Cargo:** Coordenador de Defesa Civil

**Contato Principal:** [REDACTED]

**Recurso Necessário:** Fiat Toro / Barco a Motor



**PREFEITURA MUNICIPAL DE VILA PAVÃO**  
**ESTADO DO ESPÍRITO SANTO**  
**COORDENADORIA MUNICIPAL DE DEFESA CIVIL**



**Item:** 03

**Tipo:** Resposta - Socorro

**Descrição:** Retirada da população da área de risco

**Responsável:** Ademir Teixeira Maria

**Instituição:** Prefeitura Municipal

**Cargo:** Secretário Municipal de Assistência Social

**Contato Principal:** [REDACTED]

**Recurso Necessário:** Ônibus / Abrigo Temporário

**Item:** 04

**Tipo:** Avaliação dos Riscos e Danos

**Descrição:** Preenchimento do FIDE

**Responsável:** Geberson Freisleben

**Instituição:** Prefeitura Municipal

**Cargo:** Coordenador de Defesa Civil

**Contato Principal:** [REDACTED]

**Recurso Necessário:** Fiat Toro

**Item:** 05

**Tipo:** Reabilitação

**Descrição:** Desobstrução das estradas

**Responsável:** Elizeu Bening



**PREFEITURA MUNICIPAL DE VILA PAVÃO**  
**ESTADO DO ESPÍRITO SANTO**  
**COORDENADORIA MUNICIPAL DE DEFESA CIVIL**



**Instituição:** Prefeitura Municipal

**Cargo:** Secretário Municipal de Obras

**Contato Principal:** [REDACTED]

**Recurso Necessário:** Pá Carregadeira / Caminhão Basculante / Escavadeira  
Hidráulica / Retroescavadeira

**Item:** 06

**Tipo:** Desmobilização do Plano

**Descrição:** Desmobilização do Plano

**Responsável:** João Trancoso

**Instituição:** Prefeitura Municipal

**Cargo:** Prefeito Municipal

**Contato Principal:** [REDACTED]

**Recurso Necessário:** Fiat Toro



**PREFEITURA MUNICIPAL DE VILA PAVÃO**  
ESTADO DO ESPÍRITO SANTO  
COORDENADORIA MUNICIPAL DE DEFESA CIVIL



#### **2.8.4. Descrição das Operações**

##### **Ativação do Plano**

Responsável: João Trancoso

Descrição: O Plano de Contingência poderá ser ativado pelas seguintes autoridades. PREFEITO MUNICIPAL > COORDENADOR MUNICIPAL DE PROTEÇÃO E DEFESA CIVIL

Procedimento: A ativação do plano será feita informando todas as pessoas necessárias. Será montado o CSO nas dependências da Prefeitura. Paralelo a população será avisada sobre o desastre.

##### **Monitoramento, Alerta e Alarme**

Responsável: Geberson Freisleben

Descrição: Será feita vistoria no local do desastre afim de avaliar os riscos.

Procedimento: O Coordenador Municipal irá ao local averiguar o nível do rio e comunicar ao CSO sobre as providências que deverão ser tomadas.

##### **Resposta - Socorro**

Responsável: Ademir Teixeira Maria

Descrição: Retirada da População da área de risco.

Procedimento: A População será conduzida a um local seguro, onde será feito o cadastro das famílias atingidas.



**PREFEITURA MUNICIPAL DE VILA PAVÃO**  
ESTADO DO ESPÍRITO SANTO  
COORDENADORIA MUNICIPAL DE DEFESA CIVIL



### **Avaliação dos Riscos e Danos**

Responsável: Geberson Freisleben

Descrição: Preenchimento do FIDE

Procedimento: Será feito todo levantamento do desastre, dentre eles, locais atingidos, vias interditadas, etc..., conforme solicitado na plataforma S2iD,

### **Reabilitação**

Responsável: Elizeu Bening

Descrição: Desobstrução das estradas

Procedimento: O maquinário da prefeitura será acionado afim de desobstruir as estradas, barreiras, pontes e bueiros.

### **Desmobilização do Plano**

Responsável: João Trancoso

Descrição: Desmobilização do Plano

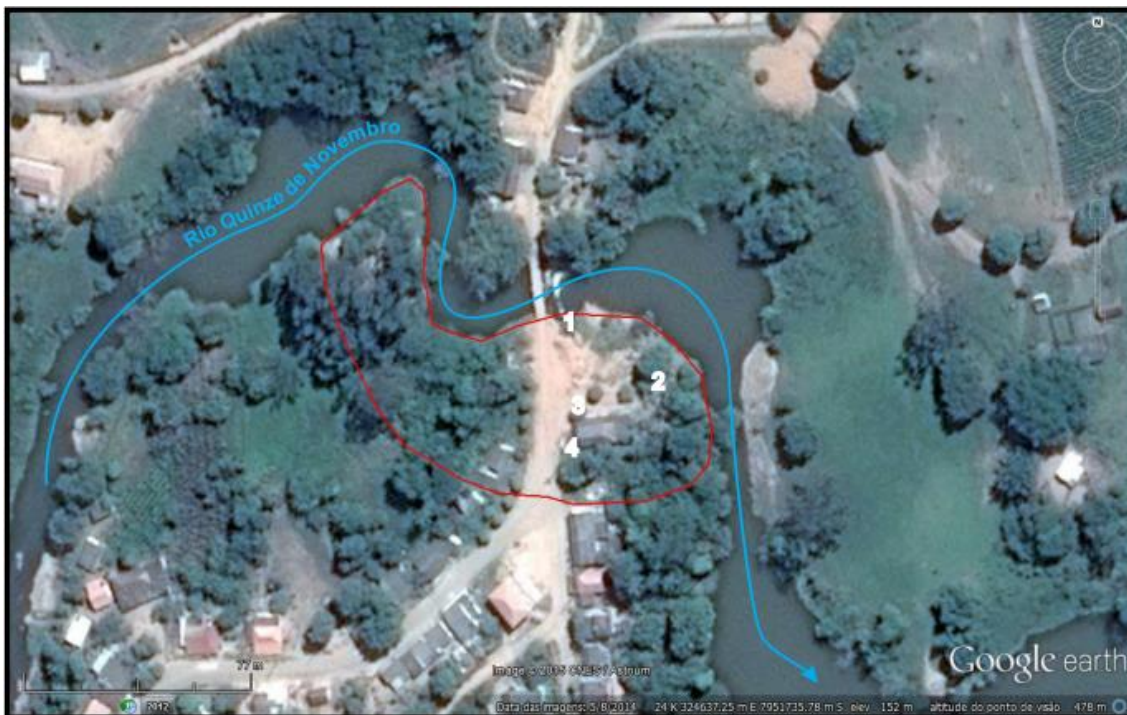
Procedimento: Será desmobilizado o CSO



**PREFEITURA MUNICIPAL DE VILA PAVÃO**  
**ESTADO DO ESPÍRITO SANTO**  
**COORDENADORIA MUNICIPAL DE DEFESA CIVIL**



**2.9. CENÁRIO: ES\_VPV\_SR\_10\_CPRM - Inundação (potencial)**



Grau de Risco: Alto



**PREFEITURA MUNICIPAL DE VILA PAVÃO**  
ESTADO DO ESPÍRITO SANTO  
COORDENADORIA MUNICIPAL DE DEFESA CIVIL



### 2.9.1. Informações gerais

Informações Gerais	
<b>Descrição</b>	Residências localizadas no distrito de Conceição do Quinze, edificadas às margens do Rio Quinze de Novembro, onde ocorrem de maneira recorrente eventos de inundação que afetam diretamente os moradores locais e chegam a atingir cerca de 1 metro de altura em algumas residências.
<b>Resumo</b>	Segundo relatos da defesa civil municipal, durante a última grande inundação, ocorrida no ano de 2013, uma residência foi completamente destruída pela ação das águas, o que evidencia o potencial energético dos eventos.
<b>Componentes Críticos</b>	É importante ressaltar que, de acordo com a metodologia adotada pelo projeto, os setores de risco se restringem à região habitada atualmente. Entretanto, isso não significa que as áreas de planície de inundação adjacentes ao setor não apresentem risco à população, caso sejam ocupadas.
<b>Monitoramento</b>	O monitoramento da área é feito através da parceria entre Defesa Civil e moradores da região.
<b>Limiares</b>	Precipitação acumulada 24 horas (Chuva): 250.0 mm

Dados de Risco	
<b>Ocupação Predominante</b>	Rural/Agropecuária
<b>Identificação dos riscos</b>	12100 – Inundações

População		
Tipo	Quantidade	Complemento
Família	03	Aproximadamente 12 pessoas



**PREFEITURA MUNICIPAL DE VILA PAVÃO**  
ESTADO DO ESPÍRITO SANTO  
COORDENADORIA MUNICIPAL DE DEFESA CIVIL



<b>Residências Populares</b>	0	
<b>Residência - Outras</b>	03	

<b>Instalações</b>		
<b>Tipo</b>	<b>Quantidade</b>	<b>Complemento</b>
<b>Saúde</b>	0	
<b>Ensino</b>	0	
<b>Segurança Pública</b>	0	
<b>Instalações - Outras</b>	0	

<b>Infraestrutura Crítica</b>		
<b>Tipo</b>	<b>Quantidade</b>	<b>Complemento</b>
<b>Pontes/Pontilhões</b>	1	
<b>Trechos rodoviários sujeitos à interrupção</b>	0	
<b>Trechos ferroviários sujeitos à interrupção</b>	0	
<b>Aeroportos/Portos/Terminais rodoviários</b>	0	
<b>Abastecimento de água</b>	0	
<b>Geração/Fornecimento de Energia</b>	0	
<b>Telecomunicações</b>	0	
<b>Outras</b>	0	



### 2.9.2. Rotas de Fuga



A pessoas deverão se dirigir a Igreja Católica



**PREFEITURA MUNICIPAL DE VILA PAVÃO**  
ESTADO DO ESPÍRITO SANTO  
COORDENADORIA MUNICIPAL DE DEFESA CIVIL



### 2.9.3. Planejamento

**Item:** 01

**Tipo:** Ativação do Plano

**Descrição:** O Plano de Contingência poderá ser ativado pelas seguintes autoridades. PREFEITO MUNICIPAL > COORDENADOR MUNICIPAL DE PROTEÇÃO E DEFESA CIVIL

**Responsável:** João Trancoso

**Instituição:** Prefeitura Municipal

**Cargo:** Prefeito Municipal

**Contato Principal:** [REDACTED]

**Recurso Necessário:** Fiat Toro

**Item:** 02

**Tipo:** Monitoramento, Alerta e Alarme

**Descrição:** Será feita vistoria no local do desastre afim de avaliar os riscos

**Responsável:** Geberson Freisleben

**Instituição:** Prefeitura Municipal

**Cargo:** Coordenador de Defesa Civil

**Contato Principal:** [REDACTED]

**Recurso Necessário:** Fiat Toro / Barco a Motor

**Item:** 03



**PREFEITURA MUNICIPAL DE VILA PAVÃO**  
**ESTADO DO ESPÍRITO SANTO**  
**COORDENADORIA MUNICIPAL DE DEFESA CIVIL**



**Tipo:** Resposta - Socorro

**Descrição:** Retirada da população da área de risco

**Responsável:** Ademir Teixeira Maria

**Instituição:** Prefeitura Municipal

**Cargo:** Secretário Municipal de Assistência Social

**Contato Principal:** [REDACTED]

**Recurso Necessário:** Ônibus / Abrigo Temporário

**Item:** 04

**Tipo:** Avaliação dos Riscos e Danos

**Descrição:** Preenchimento do FIDE

**Responsável:** Geberson Freisleben

**Instituição:** Prefeitura Municipal

**Cargo:** Coordenador de Defesa Civil

**Contato Principal:** [REDACTED]

**Recurso Necessário:** Fiat Toro

**Item:** 05

**Tipo:** Reabilitação

**Descrição:** Desobstrução das estradas

**Responsável:** Elizeu Bening

**Instituição:** Prefeitura Municipal



**PREFEITURA MUNICIPAL DE VILA PAVÃO**  
**ESTADO DO ESPÍRITO SANTO**  
**COORDENADORIA MUNICIPAL DE DEFESA CIVIL**



**Cargo:** Secretário Municipal de Obras

**Contato Principal:** [REDACTED]

**Recurso Necessário:** Pá Carregadeira / Caminhão Basculante / Escavadeira  
Hidráulica / Retroescavadeira

**Item:** 06

**Tipo:** Desmobilização do Plano

**Descrição:** Desmobilização do Plano

**Responsável:** João Trancoso

**Instituição:** Prefeitura Municipal

**Cargo:** Prefeito Municipal

**Contato Principal:** [REDACTED]

**Recurso Necessário:** Fiat Toro



**PREFEITURA MUNICIPAL DE VILA PAVÃO**  
ESTADO DO ESPÍRITO SANTO  
COORDENADORIA MUNICIPAL DE DEFESA CIVIL



#### **2.9.4. Descrição das Operações**

##### **Ativação do Plano**

Responsável: João Trancoso

Descrição: O Plano de Contingência poderá ser ativado pelas seguintes autoridades. PREFEITO MUNICIPAL > COORDENADOR MUNICIPAL DE PROTEÇÃO E DEFESA CIVIL

Procedimento: A ativação do plano será feita informando todas as pessoas necessárias. Será montado o CSO nas dependências da Prefeitura. Paralelo a população será avisada sobre o desastre.

##### **Monitoramento, Alerta e Alarme**

Responsável: Geberson Freisleben

Descrição: Será feita vistoria no local do desastre afim de avaliar os riscos.

Procedimento: O Coordenador Municipal irá ao local averiguar o nível do rio e comunicar ao CSO sobre as providências que deverão ser tomadas.

##### **Resposta - Socorro**

Responsável: Ademir Teixeira Maria

Descrição: Retirada da População da área de risco.

Procedimento: A População será conduzida a um local seguro, onde será feito o cadastro das famílias atingidas.



**PREFEITURA MUNICIPAL DE VILA PAVÃO**  
ESTADO DO ESPÍRITO SANTO  
COORDENADORIA MUNICIPAL DE DEFESA CIVIL



### **Avaliação dos Riscos e Danos**

Responsável: Geberson Freisleben

Descrição: Preenchimento do FIDE

Procedimento: Será feito todo levantamento do desastre, dentre eles, locais atingidos, vias interditadas, etc..., conforme solicitado na plataforma S2iD,

### **Reabilitação**

Responsável: Elizeu Bening

Descrição: Desobstrução das estradas

Procedimento: O maquinário da prefeitura será acionado afim de desobstruir as estradas, barreiras, pontes e bueiros.

### **Desmobilização do Plano**

Responsável: João Trancoso

Descrição: Desmobilização do Plano

Procedimento: Será desmobilizado o CSO



**2.10. CENÁRIO: ES\_VPV\_SR\_11\_CPRM - Deslizamento de solo  
(potencial)**



Grau de Risco: Muito Alto



**PREFEITURA MUNICIPAL DE VILA PAVÃO**  
ESTADO DO ESPÍRITO SANTO  
COORDENADORIA MUNICIPAL DE DEFESA CIVIL



### 2.10.1. Informações gerais

Informações Gerais	
<b>Descrição</b>	Grupo de residências localizadas próximo a escadaria 11 de maio, onde as casas foram construídas muito próximo ao talude de corte e, por vezes, com baixo padrão construtivo
<b>Resumo</b>	
<b>Componentes Críticos</b>	
<b>Monitoramento</b>	O monitoramento da área é feito através da parceria entre Defesa Civil e moradores da região.
<b>Limiares</b>	Precipitação acumulada 24 horas (Chuva): 250.0 mm

Dados de Risco	
<b>Ocupação Predominante</b>	Residencial
<b>Identificação dos riscos</b>	11321 - Deslizamentos

População		
Tipo	Quantidade	Complemento
Família	10	Aproximadamente 40 pessoas
Residências Populares	0	
Residência - Outras	10	

Instalações		
Tipo	Quantidade	Complemento
Saúde	0	
Ensino	0	
Segurança Pública	0	
Instalações - Outras	0	



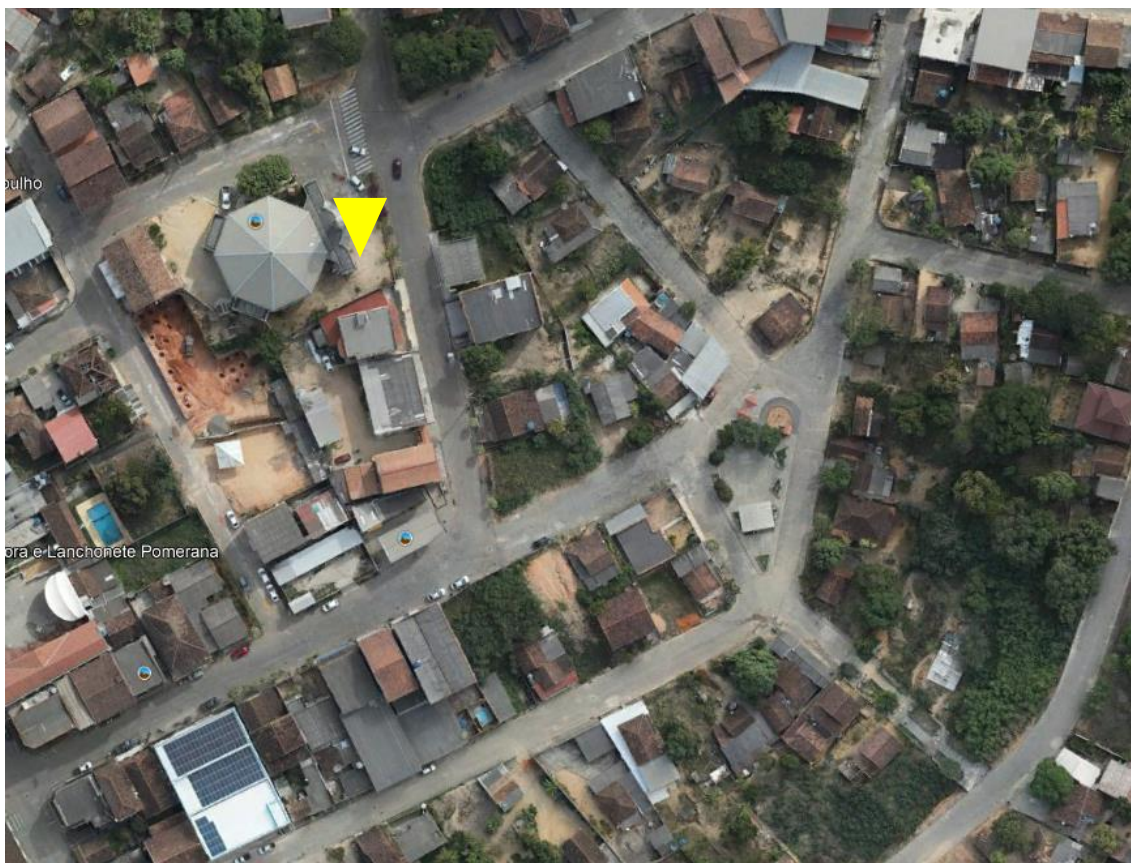
**PREFEITURA MUNICIPAL DE VILA PAVÃO**  
**ESTADO DO ESPÍRITO SANTO**  
**COORDENADORIA MUNICIPAL DE DEFESA CIVIL**



<b>Infraestrutura Crítica</b>		
<b>Tipo</b>	<b>Quantidade</b>	<b>Complemento</b>
<b>Pontes/Pontilhões</b>	0	
<b>Trechos rodoviários sujeitos à interrupção</b>	1	
<b>Trechos ferroviários sujeitos à interrupção</b>	0	
<b>Aeroportos/Portos/Terminais rodoviários</b>	0	
<b>Abastecimento de água</b>	0	
<b>Geração/Fornecimento de Energia</b>	0	
<b>Telecomunicações</b>	0	
<b>Outras</b>	0	



## 2.10.2. Rotas de Fuga



A pessoas deverão se dirigir a Igreja Católica



**PREFEITURA MUNICIPAL DE VILA PAVÃO**  
ESTADO DO ESPÍRITO SANTO  
COORDENADORIA MUNICIPAL DE DEFESA CIVIL



**2.10.3. Planejamento**

**Item:** 01

**Tipo:** Ativação do Plano

**Descrição:** O Plano de Contingência poderá ser ativado pelas seguintes autoridades. PREFEITO MUNICIPAL > COORDENADOR MUNICIPAL DE PROTEÇÃO E DEFESA CIVIL

**Responsável:** João Trancoso

**Instituição:** Prefeitura Municipal

**Cargo:** Prefeito Municipal

**Contato Principal:** [REDACTED]

**Recurso Necessário:** Fiat Toro

**Item:** 02

**Tipo:** Monitoramento, Alerta e Alarme

**Descrição:** Será feita vistoria no local do desastre afim de avaliar os riscos

**Responsável:** Geberson Freisleben

**Instituição:** Prefeitura Municipal

**Cargo:** Coordenador de Defesa Civil

**Contato Principal:** [REDACTED]

**Recurso Necessário:** Fiat Toro / Barco a Motor

**Item:** 03



**PREFEITURA MUNICIPAL DE VILA PAVÃO**  
**ESTADO DO ESPÍRITO SANTO**  
**COORDENADORIA MUNICIPAL DE DEFESA CIVIL**



**Tipo:** Resposta - Socorro

**Descrição:** Retirada da população da área de risco

**Responsável:** Ademir Teixeira Maria

**Instituição:** Prefeitura Municipal

**Cargo:** Secretário Municipal de Assistência Social

**Contato Principal:** [REDACTED]

**Recurso Necessário:** Abrigo Temporário

**Item:** 04

**Tipo:** Avaliação dos Riscos e Danos

**Descrição:** Levantamento das Moradias

**Responsável:** Juliana T. Fonseca

**Instituição:** Prefeitura Municipal

**Cargo:** Engenheira Civil

**Contato Principal:** [REDACTED]

**Recurso Necessário:** Fiat Toro

**Item:** 05

**Tipo:** Reabilitação

**Descrição:** Desobstrução da rua

**Responsável:** Elizeu Bening

**Instituição:** Prefeitura Municipal



**PREFEITURA MUNICIPAL DE VILA PAVÃO**  
**ESTADO DO ESPÍRITO SANTO**  
**COORDENADORIA MUNICIPAL DE DEFESA CIVIL**



**Cargo:** Secretário Municipal de Obras

**Contato Principal:** [REDACTED]

**Recurso Necessário:** Pá Carregadeira / Caminhão Basculante

**Item:** 06

**Tipo:** Desmobilização do Plano

**Descrição:** Desmobilização do Plano

**Responsável:** João Trancoso

**Instituição:** Prefeitura Municipal

**Cargo:** Prefeito Municipal

**Contato Principal:** [REDACTED]

**Recurso Necessário:** Fiat Toro



**PREFEITURA MUNICIPAL DE VILA PAVÃO**  
ESTADO DO ESPÍRITO SANTO  
COORDENADORIA MUNICIPAL DE DEFESA CIVIL



#### **2.10.4. Descrição das Operações**

##### **Ativação do Plano**

Responsável: João Trancoso

Descrição: O Plano de Contingência poderá ser ativado pelas seguintes autoridades. PREFEITO MUNICIPAL > COORDENADOR MUNICIPAL DE PROTEÇÃO E DEFESA CIVIL

Procedimento: A ativação do plano será feita informando todas as pessoas necessárias. Será montado o CSO nas dependências da Prefeitura. Paralelo a população será avisada sobre o desastre.

##### **Monitoramento, Alerta e Alarme**

Responsável: Geberson Freisleben

Descrição: Será feita vistoria no local do desastre afim de avaliar os riscos.

Procedimento: O Coordenador Municipal irá ao local averiguar o nível do rio e comunicar ao CSO sobre as providências que deverão ser tomadas.

##### **Resposta - Socorro**

Responsável: Ademir Teixeira Maria

Descrição: Retirada da População da área de risco.

Procedimento: A População será conduzida a um local seguro, onde será feito o cadastro das famílias atingidas.



**PREFEITURA MUNICIPAL DE VILA PAVÃO**  
ESTADO DO ESPÍRITO SANTO  
**COORDENADORIA MUNICIPAL DE DEFESA CIVIL**



### **Avaliação dos Riscos e Danos**

Responsável: Juliana T. Fonseca

Descrição: Levantamento das moradias

Procedimento: Será feita uma visita técnica em todas as residências que estejam próximo a área de risco.

### **Reabilitação**

Responsável: Elizeu Bening

Descrição: Desobstrução das estradas

Procedimento: O maquinário da prefeitura será acionado afim de desobstruir as estradas, barreiras, pontes e bueiros.

### **Desmobilização do Plano**

Responsável: João Trancoso

Descrição: Desmobilização do Plano

Procedimento: Será desmobilizado o CSO



**2.11. CENÁRIO: ES\_VPV\_SR\_12\_CPRM - Deslizamento (potencial)**



Grau de Risco: Alto



**PREFEITURA MUNICIPAL DE VILA PAVÃO**  
ESTADO DO ESPÍRITO SANTO  
COORDENADORIA MUNICIPAL DE DEFESA CIVIL



**2.11.1. Informações gerais**

Informações Gerais	
<b>Descrição</b>	Residências edificadas na base e na crista de talude de corte subvertical com cerca de 4 a 5 metros de amplitude
<b>Resumo</b>	Já houve registro de deslizamento durante a temporada de chuvas do ano de 2013.
<b>Componentes Críticos</b>	
<b>Monitoramento</b>	O monitoramento da área é feito através da parceria entre Defesa Civil e moradores da região.
<b>Limiares</b>	Precipitação acumulada 24 horas (Chuva): 250.0 mm

Dados de Risco	
<b>Ocupação Predominante</b>	Residencial
<b>Identificação dos riscos</b>	11321 - Deslizamentos

População		
Tipo	Quantidade	Complemento
<b>Família</b>	02	Aproximadamente 8 pessoas
<b>Residências Populares</b>	0	
<b>Residência - Outras</b>	02	

Instalações		
Tipo	Quantidade	Complemento
<b>Saúde</b>	0	
<b>Ensino</b>	0	
<b>Segurança Pública</b>	0	
<b>Instalações - Outras</b>	0	



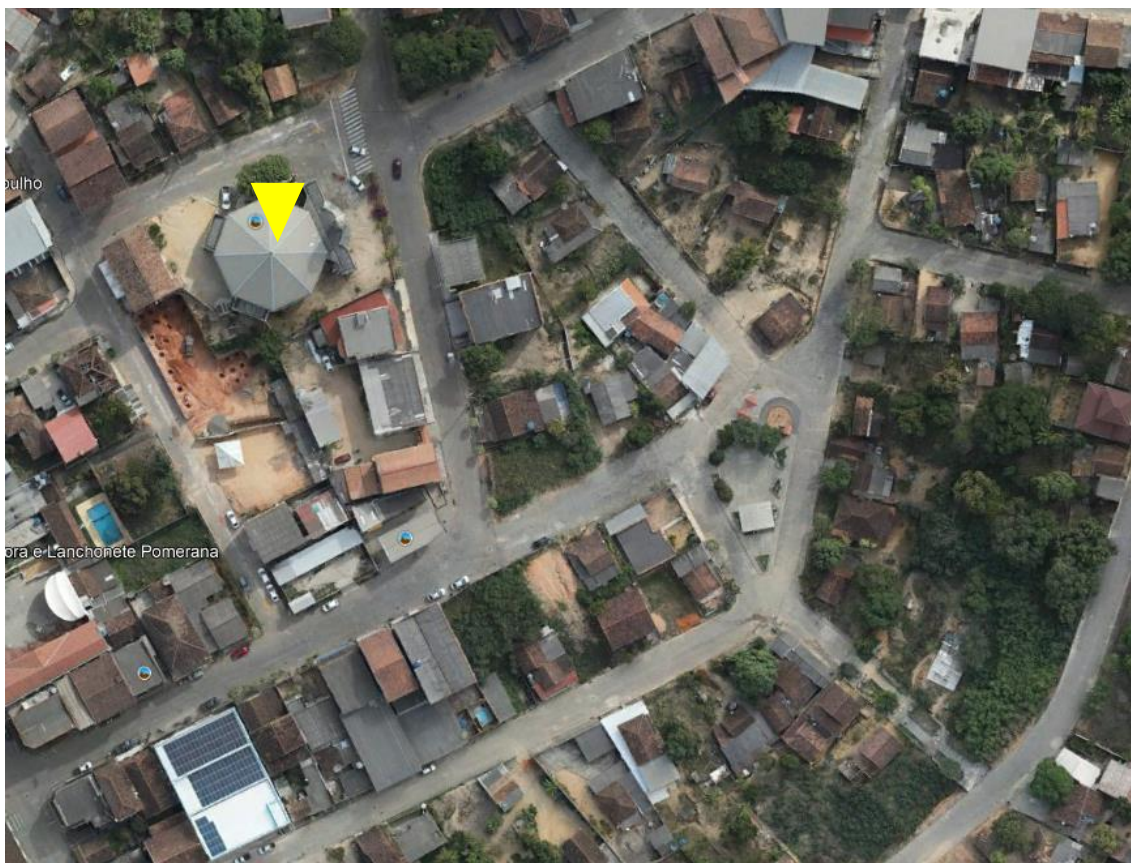
**PREFEITURA MUNICIPAL DE VILA PAVÃO**  
**ESTADO DO ESPÍRITO SANTO**  
**COORDENADORIA MUNICIPAL DE DEFESA CIVIL**



<b>Infraestrutura Crítica</b>		
<b>Tipo</b>	<b>Quantidade</b>	<b>Complemento</b>
<b>Pontes/Pontilhões</b>	0	
<b>Trechos rodoviários sujeitos à interrupção</b>	1	
<b>Trechos ferroviários sujeitos à interrupção</b>	0	
<b>Aeroportos/Portos/Terminais rodoviários</b>	0	
<b>Abastecimento de água</b>	0	
<b>Geração/Fornecimento de Energia</b>	0	
<b>Telecomunicações</b>	0	
<b>Outras</b>	0	



### 2.11.2. Rotas de Fuga



A pessoas deverão se dirigir a Igreja Católica



**PREFEITURA MUNICIPAL DE VILA PAVÃO**  
ESTADO DO ESPÍRITO SANTO  
COORDENADORIA MUNICIPAL DE DEFESA CIVIL



**2.11.3. Planejamento**

**Item:** 01

**Tipo:** Ativação do Plano

**Descrição:** O Plano de Contingência poderá ser ativado pelas seguintes autoridades. PREFEITO MUNICIPAL > COORDENADOR MUNICIPAL DE PROTEÇÃO E DEFESA CIVIL

**Responsável:** João Trancoso

**Instituição:** Prefeitura Municipal

**Cargo:** Prefeito Municipal

**Contato Principal:** [REDACTED]

**Recurso Necessário:** Fiat Toro

**Item:** 02

**Tipo:** Monitoramento, Alerta e Alarme

**Descrição:** Será feita vistoria no local do desastre afim de avaliar os riscos

**Responsável:** Geberson Freisleben

**Instituição:** Prefeitura Municipal

**Cargo:** Coordenador de Defesa Civil

**Contato Principal:** [REDACTED]

**Recurso Necessário:** Fiat Toro / Barco a Motor

**Item:** 03



**PREFEITURA MUNICIPAL DE VILA PAVÃO**  
**ESTADO DO ESPÍRITO SANTO**  
**COORDENADORIA MUNICIPAL DE DEFESA CIVIL**



**Tipo:** Resposta - Socorro

**Descrição:** Retirada da população da área de risco

**Responsável:** Ademir Teixeira Maria

**Instituição:** Prefeitura Municipal

**Cargo:** Secretário Municipal de Assistência Social

**Contato Principal:** [REDACTED]

**Recurso Necessário:** Abrigo Temporário

**Item:** 04

**Tipo:** Avaliação dos Riscos e Danos

**Descrição:** Levantamento das Moradias

**Responsável:** Juliana T. Fonseca

**Instituição:** Prefeitura Municipal

**Cargo:** Engenheira Civil

**Contato Principal:** [REDACTED]

**Recurso Necessário:** Fiat Toro

**Item:** 05

**Tipo:** Reabilitação

**Descrição:** Desobstrução da rua

**Responsável:** Elizeu Bening

**Instituição:** Prefeitura Municipal



**PREFEITURA MUNICIPAL DE VILA PAVÃO**  
**ESTADO DO ESPÍRITO SANTO**  
**COORDENADORIA MUNICIPAL DE DEFESA CIVIL**



**Cargo:** Secretário Municipal de Obras

**Contato Principal:** [REDACTED]

**Recurso Necessário:** Pá Carregadeira / Caminhão Basculante

**Item:** 06

**Tipo:** Desmobilização do Plano

**Descrição:** Desmobilização do Plano

**Responsável:** João Trancoso

**Instituição:** Prefeitura Municipal

**Cargo:** Prefeito Municipal

**Contato Principal:** [REDACTED]

**Recurso Necessário:** Fiat Toro



**PREFEITURA MUNICIPAL DE VILA PAVÃO**  
ESTADO DO ESPÍRITO SANTO  
COORDENADORIA MUNICIPAL DE DEFESA CIVIL



#### **2.11.4. Descrição das Operações**

##### **Ativação do Plano**

Responsável: João Trancoso

Descrição: O Plano de Contingência poderá ser ativado pelas seguintes autoridades. PREFEITO MUNICIPAL > COORDENADOR MUNICIPAL DE PROTEÇÃO E DEFESA CIVIL

Procedimento: A ativação do plano será feita informando todas as pessoas necessárias. Será montado o CSO nas dependências da Prefeitura. Paralelo a população será avisada sobre o desastre.

##### **Monitoramento, Alerta e Alarme**

Responsável: Geberson Freisleben

Descrição: Será feita vistoria no local do desastre afim de avaliar os riscos.

Procedimento: O Coordenador Municipal irá ao local averiguar o nível do rio e comunicar ao CSO sobre as providências que deverão ser tomadas.

##### **Resposta - Socorro**

Responsável: Ademir Teixeira Maria

Descrição: Retirada da População da área de risco.

Procedimento: A População será conduzida a um local seguro, onde será feito o cadastro das famílias atingidas.



**PREFEITURA MUNICIPAL DE VILA PAVÃO**  
ESTADO DO ESPÍRITO SANTO  
COORDENADORIA MUNICIPAL DE DEFESA CIVIL



### **Avaliação dos Riscos e Danos**

Responsável: Juliana T. Fonseca

Descrição: Levantamento das moradias

Procedimento: Será feita uma visita técnica em todas as residências que estejam próximo a área de risco.

### **Reabilitação**

Responsável: Elizeu Bening

Descrição: Desobstrução das estradas

Procedimento: O maquinário da prefeitura será acionado afim de desobstruir as estradas, barreiras, pontes e bueiros.

### **Desmobilização do Plano**

Responsável: João Trancoso

Descrição: Desmobilização do Plano

Procedimento: Será desmobilizado o CSO



**PREFEITURA MUNICIPAL DE VILA PAVÃO**  
**ESTADO DO ESPÍRITO SANTO**  
**COORDENADORIA MUNICIPAL DE DEFESA CIVIL**



**2.12. CENÁRIO: ES\_VPV\_SR\_13\_CPRM - Inundação (potencial)**



Grau de Risco: Muito Alto



**PREFEITURA MUNICIPAL DE VILA PAVÃO**  
ESTADO DO ESPÍRITO SANTO  
COORDENADORIA MUNICIPAL DE DEFESA CIVIL



**2.12.1. Informações gerais**

Informações Gerais	
<b>Descrição</b>	Distrito de todos os Santos, banhado por córrego do mesmo nome.
<b>Resumo</b>	Ocorre inundações com relativa frequência neste distrito, afetando as casas que se situam nas margens do córrego em regiões mais baixas e afetando também uma praça.
<b>Componentes Críticos</b>	
<b>Monitoramento</b>	O monitoramento da área é feito através da parceria entre Defesa Civil e moradores da região.
<b>Limiares</b>	Precipitação acumulada 24 horas (Chuva): 250.0 mm

Dados de Risco	
<b>Ocupação Predominante</b>	Rural/Agropecuária
<b>Identificação dos riscos</b>	12100 – Inundações

População		
Tipo	Quantidade	Complemento
<b>Família</b>	10	Aproximadamente 40 pessoas
<b>Residências Populares</b>	0	
<b>Residência - Outras</b>	10	

Instalações		
Tipo	Quantidade	Complemento
<b>Saúde</b>	0	
<b>Ensino</b>	0	
<b>Segurança Pública</b>	0	



**PREFEITURA MUNICIPAL DE VILA PAVÃO**  
ESTADO DO ESPÍRITO SANTO  
COORDENADORIA MUNICIPAL DE DEFESA CIVIL



Instalações - Outras	0	
----------------------	---	--

Infraestrutura Crítica		
Tipo	Quantidade	Complemento
Pontes/Pontilhões	2	
Trechos rodoviários sujeitos à interrupção	2	Estrada Principal
Trechos ferroviários sujeitos à interrupção	0	
Aeroportos/Portos/Terminais rodoviários	0	
Abastecimento de água	0	
Geração/Fornecimento de Energia	0	
Telecomunicações	0	
Outras	0	



### 2.12.2. Rotas de Fuga



A família deve se direcionar a CMEA Luiza de Souza Barros



**PREFEITURA MUNICIPAL DE VILA PAVÃO**  
**ESTADO DO ESPÍRITO SANTO**  
**COORDENADORIA MUNICIPAL DE DEFESA CIVIL**



**2.12.3. Planejamento**

**Item:** 01

**Tipo:** Ativação do Plano

**Descrição:** O Plano de Contingência poderá ser ativado pelas seguintes autoridades. PREFEITO MUNICIPAL > COORDENADOR MUNICIPAL DE PROTEÇÃO E DEFESA CIVIL

**Responsável:** João Trancoso

**Instituição:** Prefeitura Municipal

**Cargo:** Prefeito Municipal

**Contato Principal:** [REDACTED]

**Recurso Necessário:** Fiat Toro

**Item:** 02

**Tipo:** Monitoramento, Alerta e Alarme

**Descrição:** Verificação do risco in loco

**Responsável:** Geberson Freisleben

**Instituição:** Prefeitura Municipal

**Cargo:** Coordenador de Defesa Civil

**Contato Principal:** [REDACTED]

**Recurso Necessário:** Fiat Toro / Barco a Motor

**Item:** 03



**PREFEITURA MUNICIPAL DE VILA PAVÃO**  
ESTADO DO ESPÍRITO SANTO  
COORDENADORIA MUNICIPAL DE DEFESA CIVIL



**Tipo:** Resposta - Socorro

**Descrição:** Retirada da população da área de risco

**Responsável:** Ademir Teixeira Maria

**Instituição:** Prefeitura Municipal

**Cargo:** Secretário Municipal de Assistência Social

**Contato Principal:** [REDACTED]

**Recurso Necessário:** Ônibus / Abrigo Temporário

**Item:** 04

**Tipo:** Avaliação dos Riscos e Danos

**Descrição:** Visita ao local para ver as residências

**Responsável:** Juliana T. Fonseca

**Instituição:** Prefeitura Municipal

**Cargo:** Engenheira Civil

**Contato Principal:** [REDACTED]

**Recurso Necessário:** Fiat Toro

**Item:** 05

**Tipo:** Reabilitação

**Descrição:** Desobstrução das estradas

**Responsável:** Elizeu Bening

**Instituição:** Prefeitura Municipal



**PREFEITURA MUNICIPAL DE VILA PAVÃO**  
**ESTADO DO ESPÍRITO SANTO**  
**COORDENADORIA MUNICIPAL DE DEFESA CIVIL**



**Cargo:** Secretário Municipal de Obras

**Contato Principal:** [REDACTED]

**Recurso Necessário:** Pá Carregadeira / Caminhão Basculante / Escavadeira  
Hidráulica / Retroescavadeira

**Item:** 06

**Tipo:** Desmobilização do Plano

**Descrição:** Desmobilização do Plano

**Responsável:** João Trancoso

**Instituição:** Prefeitura Municipal

**Cargo:** Prefeito Municipal

**Contato Principal:** [REDACTED]

**Recurso Necessário:** Fiat Toro



**PREFEITURA MUNICIPAL DE VILA PAVÃO**  
ESTADO DO ESPÍRITO SANTO  
COORDENADORIA MUNICIPAL DE DEFESA CIVIL



#### **2.12.4. Descrição das Operações**

##### **Ativação do Plano**

Responsável: João Trancoso

Descrição: O Plano de Contingência poderá ser ativado pelas seguintes autoridades. PREFEITO MUNICIPAL > COORDENADOR MUNICIPAL DE PROTEÇÃO E DEFESA CIVIL

Procedimento: A ativação do plano será feita informando todas as pessoas necessárias. Será montado o CSO nas dependências da Prefeitura. Paralelo a população será avisada sobre o desastre.

##### **Monitoramento, Alerta e Alarme**

Responsável: Geberson Freisleben

Descrição: Será feita vistoria no local do desastre afim de avaliar os riscos.

Procedimento: O Coordenador Municipal irá ao local averiguar o nível do rio e comunicar ao CSO sobre as providências que deverão ser tomadas.

##### **Resposta - Socorro**

Responsável: Ademir Teixeira Maria

Descrição: Retirada da População da área de risco.

Procedimento: A População será conduzida a um local seguro, onde será feito o cadastro das famílias atingidas.



**PREFEITURA MUNICIPAL DE VILA PAVÃO**  
ESTADO DO ESPÍRITO SANTO  
COORDENADORIA MUNICIPAL DE DEFESA CIVIL



### **Avaliação dos Riscos e Danos**

Responsável: Geberson Freisleben

Descrição: Preenchimento do FIDE

Procedimento: Será feito todo levantamento do desastre, dentre eles, locais atingidos, vias interditadas, etc..., conforme solicitado na plataforma S2iD,

### **Reabilitação**

Responsável: Elizeu Bening

Descrição: Desobstrução das estradas

Procedimento: O maquinário da prefeitura será acionado afim de desobstruir as estradas, barreiras, pontes e bueiros.

### **Desmobilização do Plano**

Responsável: João Trancoso

Descrição: Desmobilização do Plano

Procedimento: Será desmobilizado o CSO





**PREFEITURA MUNICIPAL DE VILA PAVÃO**  
ESTADO DO ESPÍRITO SANTO  
COORDENADORIA MUNICIPAL DE DEFESA CIVIL



### 2.13.1. Informações gerais

Informações Gerais	
<b>Descrição</b>	Residências edificadas na base e na crista de talude de corte subvertical com cerca de 4 a 5 metros de amplitude.
<b>Resumo</b>	O talude foi escavado em solo residual de granito-gnaiss e não apresenta nenhuma estrutura de contenção e sistema de drenagem que direcione o fluxo de água pluvial para fora do setor de risco.
<b>Componentes Críticos</b>	Durante eventos pluviométricos, a saturação do terreno pode induzir à redução da coesão entre as partículas do solo e deflagrar processos de movimentação de massa no local.
<b>Monitoramento</b>	O monitoramento da área é feito através da parceria entre Defesa Civil e moradores da região.
<b>Limiares</b>	Precipitação acumulada 24 horas (Chuva): 250.0 mm

Dados de Risco	
<b>Ocupação Predominante</b>	Residencial
<b>Identificação dos riscos</b>	11321 - Deslizamentos

População		
Tipo	Quantidade	Complemento
<b>Família</b>	02	Aproximadamente 8 pessoas
<b>Residências Populares</b>	0	
<b>Residência - Outras</b>	02	

Instalações		
Tipo	Quantidade	Complemento
<b>Saúde</b>	0	
<b>Ensino</b>	0	



**PREFEITURA MUNICIPAL DE VILA PAVÃO**  
ESTADO DO ESPÍRITO SANTO  
COORDENADORIA MUNICIPAL DE DEFESA CIVIL



<b>Segurança Pública</b>	0	
<b>Instalações - Outras</b>	0	

<b>Infraestrutura Crítica</b>		
<b>Tipo</b>	<b>Quantidade</b>	<b>Complemento</b>
<b>Pontes/Pontilhões</b>	0	
<b>Trechos rodoviários sujeitos à interrupção</b>	1	Estrada Principal
<b>Trechos ferroviários sujeitos à interrupção</b>	0	
<b>Aeroportos/Portos/Terminais rodoviários</b>	0	
<b>Abastecimento de água</b>	0	
<b>Geração/Fornecimento de Energia</b>	0	
<b>Telecomunicações</b>	0	
<b>Outras</b>	0	



**PREFEITURA MUNICIPAL DE VILA PAVÃO**  
**ESTADO DO ESPÍRITO SANTO**  
**COORDENADORIA MUNICIPAL DE DEFESA CIVIL**



**2.13.2. Rotas de Fuga**



A família deve se direcionar a Quadra Municipal



**PREFEITURA MUNICIPAL DE VILA PAVÃO**  
**ESTADO DO ESPÍRITO SANTO**  
**COORDENADORIA MUNICIPAL DE DEFESA CIVIL**



**2.13.3. Planejamento**

**Item:** 01

**Tipo:** Ativação do Plano

**Descrição:** O Plano de Contingência poderá ser ativado pelas seguintes autoridades. PREFEITO MUNICIPAL > COORDENADOR MUNICIPAL DE PROTEÇÃO E DEFESA CIVIL

**Responsável:** João Trancoso

**Instituição:** Prefeitura Municipal

**Cargo:** Prefeito Municipal

**Contato Principal:** [REDACTED]

**Recurso Necessário:** Fiat Toro

**Item:** 02

**Tipo:** Monitoramento, Alerta e Alarme

**Descrição:** Verificação do risco in loco

**Responsável:** Geberson Freisleben

**Instituição:** Prefeitura Municipal

**Cargo:** Coordenador de Defesa Civil

**Contato Principal:** [REDACTED]

**Recurso Necessário:** Fiat Toro / Barco a Motor

**Item:** 03



**PREFEITURA MUNICIPAL DE VILA PAVÃO**  
**ESTADO DO ESPÍRITO SANTO**  
**COORDENADORIA MUNICIPAL DE DEFESA CIVIL**



**Tipo:** Resposta - Socorro

**Descrição:** Retirada da população da área de risco

**Responsável:** Ademir Teixeira Maria

**Instituição:** Prefeitura Municipal

**Cargo:** Secretário Municipal de Assistência Social

**Contato Principal:** [REDACTED]

**Recurso Necessário:** Abrigo Temporário

**Item:** 04

**Tipo:** Avaliação dos Riscos e Danos

**Descrição:** Levantamento das moradias

**Responsável:** Juliana T. Fonseca

**Instituição:** Prefeitura Municipal

**Cargo:** Engenheira Civil

**Contato Principal:** [REDACTED]

**Recurso Necessário:** Fiat Toro

**Item:** 05

**Tipo:** Reabilitação

**Descrição:** Desobstrução das ruas

**Responsável:** Elizeu Bening

**Instituição:** Prefeitura Municipal



**PREFEITURA MUNICIPAL DE VILA PAVÃO**  
**ESTADO DO ESPÍRITO SANTO**  
**COORDENADORIA MUNICIPAL DE DEFESA CIVIL**



**Cargo:** Secretário Municipal de Obras

**Contato Principal:** [REDACTED]

**Recurso Necessário:** Pá Carregadeira / Caminhão Basculante

**Item:** 06

**Tipo:** Desmobilização do Plano

**Descrição:** Desmobilização do Plano

**Responsável:** João Trancoso

**Instituição:** Prefeitura Municipal

**Cargo:** Prefeito Municipal

**Contato Principal:** [REDACTED]

**Recurso Necessário:** Fiat Toro



#### **2.13.4. Descrição das Operações**

##### **Ativação do Plano**

Responsável: João Trancoso

Descrição: O Plano de Contingência poderá ser ativado pelas seguintes autoridades. PREFEITO MUNICIPAL > COORDENADOR MUNICIPAL DE PROTEÇÃO E DEFESA CIVIL

Procedimento: A ativação do plano será feita informando todas as pessoas necessárias. Será montado o CSO nas dependências da Prefeitura. Paralelo a população será avisada sobre o desastre.

##### **Monitoramento, Alerta e Alarme**

Responsável: Geberson Freisleben

Descrição: Será feita vistoria no local do desastre afim de avaliar os riscos.

Procedimento: Juntamente com a equipe técnica de engenharia, a defesa civil irá até o local do risco para uma análise da real situação do talude.

##### **Resposta - Socorro**

Responsável: Ademir Teixeira Maria

Descrição: Retirada da População da área de risco.

Procedimento: Após a ordem da Defesa Civil, toda população que se encontra em risco será retirada da área e levada para um abrigo temporário.



**PREFEITURA MUNICIPAL DE VILA PAVÃO**  
ESTADO DO ESPÍRITO SANTO  
COORDENADORIA MUNICIPAL DE DEFESA CIVIL



### **Avaliação dos Riscos e Danos**

Responsável: Juliana T. Fonseca

Descrição: Levantamento das moradias

Procedimento: Será feita uma visita técnica em todas as residências que estejam próximo a área de risco.

### **Reabilitação**

Responsável: Elizeu Bening

Descrição: Desobstrução das ruas

Procedimento: A equipe da secretária de obras irá até o local desobstruir a rua.

### **Desmobilização do Plano**

Responsável: João Trancoso

Descrição: Desmobilização do Plano

Procedimento: Será desmobilizado o CSO



**2.14. CENÁRIO: ES\_VPV\_SR\_15\_CPRM - Inundação (potencial)**



Grau de Risco: Muito Alto



**PREFEITURA MUNICIPAL DE VILA PAVÃO**  
ESTADO DO ESPÍRITO SANTO  
COORDENADORIA MUNICIPAL DE DEFESA CIVIL



### 2.14.1. Informações gerais

Informações Gerais	
<b>Descrição</b>	Distrito de todos os Anjos, construído na planície de inundação do córrego de mesmo nome. O processo de inundação afeta especialmente a rua principal do distrito, construído a margem do córrego.
<b>Resumo</b>	A água em alguns pontos chega a atingir altura de até 1 metro
<b>Componentes Críticos</b>	
<b>Monitoramento</b>	O monitoramento da área é feito através da parceria entre Defesa Civil e moradores da região.
<b>Limiares</b>	Precipitação acumulada 24 horas (Chuva): 250.0 mm

Dados de Risco	
<b>Ocupação Predominante</b>	Rural/Agropecuária
<b>Identificação dos riscos</b>	12100 – Inundações

População		
Tipo	Quantidade	Complemento
<b>Família</b>	15	Aproximadamente 60 pessoas
<b>Residências Populares</b>	0	
<b>Residência - Outras</b>	15	

Instalações		
Tipo	Quantidade	Complemento
<b>Saúde</b>	0	
<b>Ensino</b>	0	
<b>Segurança Pública</b>	0	
<b>Instalações - Outras</b>	1	Estabelecimentos Comercias



**PREFEITURA MUNICIPAL DE VILA PAVÃO**  
**ESTADO DO ESPÍRITO SANTO**  
**COORDENADORIA MUNICIPAL DE DEFESA CIVIL**



<b>Infraestrutura Crítica</b>		
<b>Tipo</b>	<b>Quantidade</b>	<b>Complemento</b>
<b>Pontes/Pontilhões</b>	0	
<b>Trechos rodoviários sujeitos à interrupção</b>	01	Estrada Principal
<b>Trechos ferroviários sujeitos à interrupção</b>	0	
<b>Aeroportos/Portos/Terminais rodoviários</b>	0	
<b>Abastecimento de água</b>	0	
<b>Geração/Fornecimento de Energia</b>	0	
<b>Telecomunicações</b>	0	
<b>Outras</b>	01	Bueiro



**PREFEITURA MUNICIPAL DE VILA PAVÃO**  
**ESTADO DO ESPÍRITO SANTO**  
**COORDENADORIA MUNICIPAL DE DEFESA CIVIL**



**2.14.2. Rotas de Fuga**



A família deve se direcionar a Capela de Santo Anjo.



**PREFEITURA MUNICIPAL DE VILA PAVÃO**  
ESTADO DO ESPÍRITO SANTO  
COORDENADORIA MUNICIPAL DE DEFESA CIVIL



**2.14.3. Planejamento**

**Item:** 01

**Tipo:** Ativação do Plano

**Descrição:** O Plano de Contingência poderá ser ativado pelas seguintes autoridades. PREFEITO MUNICIPAL > COORDENADOR MUNICIPAL DE PROTEÇÃO E DEFESA CIVIL

**Responsável:** João Trancoso

**Instituição:** Prefeitura Municipal

**Cargo:** Prefeito Municipal

**Contato Principal:** [REDACTED]

**Recurso Necessário:** Fiat Toro

**Item:** 02

**Tipo:** Monitoramento, Alerta e Alarme

**Descrição:** Será feita vistoria no local do desastre afim de avaliar os riscos.

**Responsável:** Geberson Freisleben

**Instituição:** Prefeitura Municipal

**Cargo:** Coordenador de Defesa Civil

**Contato Principal:** [REDACTED]

**Recurso Necessário:** Fiat Toro / Barco a Motor

**Item:** 03



**PREFEITURA MUNICIPAL DE VILA PAVÃO**  
**ESTADO DO ESPÍRITO SANTO**  
**COORDENADORIA MUNICIPAL DE DEFESA CIVIL**



**Tipo:** Resposta - Socorro

**Descrição:** Retirada da População da área de risco.

**Responsável:** Ademir Teixeira Maria

**Instituição:** Prefeitura Municipal

**Cargo:** Coordenador de Defesa Civil

**Contato Principal:** [REDACTED]

**Recurso Necessário:** Van – Cap. 16 Lugares

**Item:** 04

**Tipo:** Avaliação dos Riscos e Danos

**Descrição:** Preenchimento do FIDE

**Responsável:** Geberson Freisleben

**Instituição:** Prefeitura Municipal

**Cargo:** Coordenador de Defesa Civil

**Contato Principal:** [REDACTED]

**Recurso Necessário:** Fiat Toro

**Item:** 05

**Tipo:** Reabilitação

**Descrição:** Desobstrução das estradas

**Responsável:** Elizeu Bening

**Instituição:** Prefeitura Municipal



**PREFEITURA MUNICIPAL DE VILA PAVÃO**  
**ESTADO DO ESPÍRITO SANTO**  
**COORDENADORIA MUNICIPAL DE DEFESA CIVIL**



**Cargo:** Secretário Municipal de Obras

**Contato Principal:** [REDACTED]

**Recurso Necessário:** Pá Carregadeira / Caminhão Basculante /  
Retroescavadeira

**Item:** 06

**Tipo:** Desmobilização do Plano

**Descrição:** Desmobilização do Plano

**Responsável:** João Trancoso

**Instituição:** Prefeitura Municipal

**Cargo:** Prefeito Municipal

**Contato Principal:** [REDACTED]

**Recurso Necessário:** Fiat Toro



**PREFEITURA MUNICIPAL DE VILA PAVÃO**  
ESTADO DO ESPÍRITO SANTO  
COORDENADORIA MUNICIPAL DE DEFESA CIVIL



#### **2.14.4. Descrição das Operações**

##### **Ativação do Plano**

Responsável: João Trancoso

Descrição: O Plano de Contingência poderá ser ativado pelas seguintes autoridades. PREFEITO MUNICIPAL > COORDENADOR MUNICIPAL DE PROTEÇÃO E DEFESA CIVIL

Procedimento: A ativação do plano será feita informando todas as pessoas necessárias. Será montado o CSO nas dependências da Prefeitura. Paralelo a população será avisada sobre o desastre.

##### **Monitoramento, Alerta e Alarme**

Responsável: Geberson Freisleben

Descrição: Será feita vistoria no local do desastre afim de avaliar os riscos.

Procedimento: O Coordenador Municipal irá ao local averiguar o nível do rio e comunicar ao CSO sobre as providências que deverão ser tomadas.

##### **Resposta - Socorro**

Responsável: Ademir Teixeira Maria

Descrição: Retirada da População da área de risco.

Procedimento: A População será conduzida a um local seguro, onde será feito o cadastro das famílias atingidas.



**PREFEITURA MUNICIPAL DE VILA PAVÃO**  
ESTADO DO ESPÍRITO SANTO  
COORDENADORIA MUNICIPAL DE DEFESA CIVIL



### **Avaliação dos Riscos e Danos**

Responsável: Geberson Freisleben

Descrição: Preenchimento do FIDE

Procedimento: Será feito todo levantamento do desastre, dentre eles, locais atingidos, vias interditadas, etc..., conforme solicitado na plataforma S2iD,

### **Reabilitação**

Responsável: Elizeu Bening

Descrição: Desobstrução das estradas

Procedimento: O maquinário da prefeitura será acionado afim de desobstruir as estradas e bueiros.

### **Desmobilização do Plano**

Responsável: João Trancoso

Descrição: Desmobilização do Plano

Procedimento: Será desmobilizado o CSO



**2.15. CENÁRIO: ES\_VPV\_SR\_16\_CPRM - Queda e rolamento de blocos(potencial)**



Grau de Risco: Alto



**PREFEITURA MUNICIPAL DE VILA PAVÃO**  
ESTADO DO ESPÍRITO SANTO  
COORDENADORIA MUNICIPAL DE DEFESA CIVIL



**2.15.1. Informações gerais**

Informações Gerais	
<b>Descrição</b>	Residências edificadas sobre depósito colúvioeluvial, composto por blocos de rocha granitoide, angulosos a sub-arredondados, de dimensões variadas, emersos em matriz areno-siltosa
<b>Resumo</b>	
<b>Componentes Críticos</b>	Na porção mais elevada da Rua Ralinda Januth verifica-se a presença de dois blocos sub-arredondados, com cerca de 4 metros de diâmetro, que submetem as residências locais ao risco de atingimento, caso ocorra seu desprendimento. Como facilitador do processo de instabilização local, verifica-se a existência de um corte subvertical no material que envolve os blocos, gerando um talude com cerca de 1,5 - 2,0 metros de amplitude.
<b>Monitoramento</b>	O monitoramento da área é feito através da parceria entre Defesa Civil e moradores da região.
<b>Limiares</b>	Precipitação acumulada 24 horas (Chuva): 250.0 mm

Dados de Risco	
<b>Ocupação Predominante</b>	Residencial
<b>Identificação dos riscos</b>	11311 - Quedas, Tombamentos e rolamentos - Blocos

População		
Tipo	Quantidade	Complemento
<b>Família</b>	11	Aproximadamente 44 pessoas
<b>Residências Populares</b>	0	
<b>Residência - Outras</b>	11	

Instalações
-------------



**PREFEITURA MUNICIPAL DE VILA PAVÃO**  
**ESTADO DO ESPÍRITO SANTO**  
**COORDENADORIA MUNICIPAL DE DEFESA CIVIL**



<b>Tipo</b>	<b>Quantidade</b>	<b>Complemento</b>
Saúde	0	
Ensino	0	
Segurança Pública	0	
Instalações - Outras	0	

<b>Infraestrutura Crítica</b>		
<b>Tipo</b>	<b>Quantidade</b>	<b>Complemento</b>
Pontes/Pontilhões	0	
Trechos rodoviários sujeitos à interrupção	01	Rua Ralinda Januth
Trechos ferroviários sujeitos à interrupção	0	
Aeroportos/Portos/Terminais rodoviários	0	
Abastecimento de água	0	
Geração/Fornecimento de Energia	0	
Telecomunicações	0	
Outras	0	



### 2.15.2. Rotas de Fuga



As famílias devem se dirigir a Quadra Municipal.



**PREFEITURA MUNICIPAL DE VILA PAVÃO**  
ESTADO DO ESPÍRITO SANTO  
COORDENADORIA MUNICIPAL DE DEFESA CIVIL



**2.15.3. Planejamento**

**Item:** 01

**Tipo:** Ativação do Plano

**Descrição:** O Plano de Contingência poderá ser ativado pelas seguintes autoridades. PREFEITO MUNICIPAL > COORDENADOR MUNICIPAL DE PROTEÇÃO E DEFESA CIVIL

**Responsável:** João Trancoso

**Instituição:** Prefeitura Municipal

**Cargo:** Prefeito Municipal

**Contato Principal:** [REDACTED]

**Recurso Necessário:** Fiat Toro

**Item:** 02

**Tipo:** Monitoramento, Alerta e Alarme

**Descrição:** Será feita vistoria no local do desastre afim de avaliar os riscos.

**Responsável:** Geberson Freisleben

**Instituição:** Prefeitura Municipal

**Cargo:** Coordenador de Defesa Civil

**Contato Principal:** [REDACTED]

**Recurso Necessário:** Fiat Toro / Barco a Motor

**Item:** 03



**PREFEITURA MUNICIPAL DE VILA PAVÃO**  
**ESTADO DO ESPÍRITO SANTO**  
**COORDENADORIA MUNICIPAL DE DEFESA CIVIL**



**Tipo:** Resposta - Socorro

**Descrição:** Retirada da População da área de risco.

**Responsável:** Ademir Teixeira Maria

**Instituição:** Prefeitura Municipal

**Cargo:** Coordenador de Defesa Civil

**Contato Principal:** [REDACTED]

**Recurso Necessário:** Ônibus / Abrigo Temporário

**Item:** 04

**Tipo:** Avaliação dos Riscos e Danos

**Descrição:** Levantamento das Moradias

**Responsável:** Juliana T. Fonseca

**Instituição:** Prefeitura Municipal

**Cargo:** Engenheira Civil

**Contato Principal:** [REDACTED]

**Recurso Necessário:** Fiat Toro

**Item:** 05

**Tipo:** Reabilitação

**Descrição:** Desobstrução das ruas

**Responsável:** Elizeu Bening

**Instituição:** Prefeitura Municipal



**PREFEITURA MUNICIPAL DE VILA PAVÃO**  
**ESTADO DO ESPÍRITO SANTO**  
**COORDENADORIA MUNICIPAL DE DEFESA CIVIL**



**Cargo:** Secretário Municipal de Obras

**Contato Principal:** [REDACTED]

**Recurso Necessário:** Pá Carregadeira / Caminhão Basculante /  
Retroescavadeira

**Item:** 06

**Tipo:** Desmobilização do Plano

**Descrição:** Desmobilização do Plano

**Responsável:** João Trancoso

**Instituição:** Prefeitura Municipal

**Cargo:** Prefeito Municipal

**Contato Principal:** [REDACTED]

**Recurso Necessário:** Fiat Toro



**PREFEITURA MUNICIPAL DE VILA PAVÃO**  
ESTADO DO ESPÍRITO SANTO  
COORDENADORIA MUNICIPAL DE DEFESA CIVIL



#### **2.15.4. Descrição das Operações**

##### **Ativação do Plano**

Responsável: João Trancoso

Descrição: O Plano de Contingência poderá ser ativado pelas seguintes autoridades. PREFEITO MUNICIPAL > COORDENADOR MUNICIPAL DE PROTEÇÃO E DEFESA CIVIL

Procedimento: A ativação do plano será feita informando todas as pessoas necessárias. Será montado o CSO nas dependências da Prefeitura. Paralelo a população será avisada sobre o desastre.

##### **Monitoramento, Alerta e Alarme**

Responsável: Geberson Freisleben

Descrição: Será feita vistoria no local do desastre afim de avaliar os riscos.

Procedimento: O Coordenador Municipal irá ao local averiguar o nível do rio e comunicar ao CSO sobre as providências que deverão ser tomadas.

##### **Resposta - Socorro**

Responsável: Ademir Teixeira Maria

Descrição: Retirada da População da área de risco.

Procedimento: A População será conduzida a um local seguro, onde será feito o cadastro das famílias atingidas.



**PREFEITURA MUNICIPAL DE VILA PAVÃO**  
ESTADO DO ESPÍRITO SANTO  
COORDENADORIA MUNICIPAL DE DEFESA CIVIL



### **Avaliação dos Riscos e Danos**

Responsável: Juliana T. Fonseca

Descrição: Levantamento das moradias

Procedimento: Será feita uma visita técnica em todas as residências que estejam próximo a área de risco.

### **Reabilitação**

Responsável: Elizeu Bening

Descrição: Desobstrução das estradas

Procedimento: O maquinário da prefeitura será acionado afim de desobstruir as ruas.

### **Desmobilização do Plano**

Responsável: João Trancoso

Descrição: Desmobilização do Plano

Procedimento: Será desmobilizado o CSO



**PREFEITURA MUNICIPAL DE VILA PAVÃO**  
**ESTADO DO ESPÍRITO SANTO**  
**COORDENADORIA MUNICIPAL DE DEFESA CIVIL**



**2.16. CENÁRIO: Deslizamento (potencial), erosão (instalado).**



Grau de Risco: Alto



**PREFEITURA MUNICIPAL DE VILA PAVÃO**  
ESTADO DO ESPÍRITO SANTO  
COORDENADORIA MUNICIPAL DE DEFESA CIVIL



**2.16.1. Informações gerais**

Informações Gerais	
<b>Descrição</b>	Unidade escolar próxima a taludes de corte subverticais, escavados em maciço terroso, na base de uma encosta retilínea. Nesse local, não existem elementos de drenagem pluvial, o que induz à formação de feições erosivas na encosta.
<b>Resumo</b>	
<b>Componentes Críticos</b>	As intervenções inadequadas, aliadas à inexistência de contenções e o mau gerenciamento da drenagem pluvial, podem deflagrar ou agravar processos de movimentação de massa na encosta, principalmente durante os eventos pluviométricos.
<b>Monitoramento</b>	O monitoramento da área é feito através da parceria entre Defesa Civil e moradores da região.
<b>Limiares</b>	Precipitação acumulada 24 horas (Chuva): 250.0 mm

Dados de Risco	
<b>Ocupação Predominante</b>	Residencial
<b>Identificação dos riscos</b>	11321 - Deslizamentos

População		
Tipo	Quantidade	Complemento
Família	0	
Residências Populares	0	
Residência - Outras	0	

Instalações		
Tipo	Quantidade	Complemento
Saúde	0	



**PREFEITURA MUNICIPAL DE VILA PAVÃO**  
ESTADO DO ESPÍRITO SANTO  
COORDENADORIA MUNICIPAL DE DEFESA CIVIL



<b>Ensino</b>	01	Aproximadamente 260 pessoas
<b>Segurança Pública</b>	0	
<b>Instalações - Outras</b>	0	

<b>Infraestrutura Crítica</b>		
<b>Tipo</b>	<b>Quantidade</b>	<b>Complemento</b>
<b>Pontes/Pontilhões</b>	0	
<b>Trechos rodoviários sujeitos à interrupção</b>	01	Rua Sergio Banza
<b>Trechos ferroviários sujeitos à interrupção</b>	0	
<b>Aeroportos/Portos/Terminais rodoviários</b>	0	
<b>Abastecimento de água</b>	0	
<b>Geração/Fornecimento de Energia</b>	0	
<b>Telecomunicações</b>	0	
<b>Outras</b>	0	



**2.16.2. Rotas de Fuga**



As famílias devem se dirigir a Quadra Municipal.



**PREFEITURA MUNICIPAL DE VILA PAVÃO**  
ESTADO DO ESPÍRITO SANTO  
COORDENADORIA MUNICIPAL DE DEFESA CIVIL



**2.16.3. Planejamento**

**Item:** 01

**Tipo:** Ativação do Plano

**Descrição:** O Plano de Contingência poderá ser ativado pelas seguintes autoridades. PREFEITO MUNICIPAL > COORDENADOR MUNICIPAL DE PROTEÇÃO E DEFESA CIVIL

**Responsável:** João Trancoso

**Instituição:** Prefeitura Municipal

**Cargo:** Prefeito Municipal

**Contato Principal:** [REDACTED]

**Recurso Necessário:** Fiat Toro

**Item:** 02

**Tipo:** Monitoramento, Alerta e Alarme

**Descrição:** Será feita vistoria no local do desastre afim de avaliar os riscos.

**Responsável:** Geberson Freisleben

**Instituição:** Prefeitura Municipal

**Cargo:** Coordenador de Defesa Civil

**Contato Principal:** [REDACTED]

**Recurso Necessário:** Fiat Toro / Barco a Motor

**Item:** 03



**PREFEITURA MUNICIPAL DE VILA PAVÃO**  
**ESTADO DO ESPÍRITO SANTO**  
**COORDENADORIA MUNICIPAL DE DEFESA CIVIL**



**Tipo:** Resposta - Socorro

**Descrição:** Interdição das aulas na Unidade de Ensino

**Responsável:** Josimar Bichi

**Instituição:** Prefeitura Municipal

**Cargo:** Secretário Municipal de Educação

**Contato Principal:** [REDACTED]

**Recurso Necessário:** Fiat Cronos

**Item:** 04

**Tipo:** Avaliação dos Riscos e Danos

**Descrição:** Levantamento das Moradias

**Responsável:** Juliana T. Fonseca

**Instituição:** Prefeitura Municipal

**Cargo:** Engenheira Civil

**Contato Principal:** [REDACTED]

**Recurso Necessário:** Fiat Toro

**Item:** 05

**Tipo:** Reabilitação

**Descrição:** Desobstrução das ruas

**Responsável:** Elizeu Bening

**Instituição:** Prefeitura Municipal



**PREFEITURA MUNICIPAL DE VILA PAVÃO**  
**ESTADO DO ESPÍRITO SANTO**  
**COORDENADORIA MUNICIPAL DE DEFESA CIVIL**



**Cargo:** Secretário Municipal de Obras

**Contato Principal:** [REDACTED]

**Recurso Necessário:** Pá Carregadeira / Caminhão Basculante /  
Retroescavadeira

**Item:** 06

**Tipo:** Desmobilização do Plano

**Descrição:** Desmobilização do Plano

**Responsável:** João Trancoso

**Instituição:** Prefeitura Municipal

**Cargo:** Prefeito Municipal

**Contato Principal:** [REDACTED]

**Recurso Necessário:** Fiat Toro



#### **2.16.4. Descrição das Operações**

##### **Ativação do Plano**

Responsável: João Trancoso

Descrição: O Plano de Contingência poderá ser ativado pelas seguintes autoridades. PREFEITO MUNICIPAL > COORDENADOR MUNICIPAL DE PROTEÇÃO E DEFESA CIVIL

Procedimento: A ativação do plano será feita informando todas as pessoas necessárias. Será montado o CSO nas dependências da Prefeitura. Paralelo a população será avisada sobre o desastre.

##### **Monitoramento, Alerta e Alarme**

Responsável: Geberson Freisleben

Descrição: Será feita vistoria no local do desastre afim de avaliar os riscos.

Procedimento: O Coordenador Municipal irá ao local averiguar o nível do rio e comunicar ao CSO sobre as providências que deverão ser tomadas.

##### **Resposta - Socorro**

Responsável: Josimar Bichi

Descrição: Interdição das aulas na Unidade de Ensino.

Procedimento: A Secretaria de Educação deverá suspender as aulas por período indeterminado, até que a área fique propícia para voltar a ter ocupação



**PREFEITURA MUNICIPAL DE VILA PAVÃO**  
ESTADO DO ESPÍRITO SANTO  
COORDENADORIA MUNICIPAL DE DEFESA CIVIL



### **Avaliação dos Riscos e Danos**

Responsável: Juliana T. Fonseca

Descrição: Levantamento das moradias

Procedimento: Será feita uma visita técnica em todas as residências que estejam próximo a área de risco.

### **Reabilitação**

Responsável: Elizeu Bening

Descrição: Desobstrução das estradas

Procedimento: O maquinário da prefeitura será acionado afim de desobstruir as ruas.

### **Desmobilização do Plano**

Responsável: João Trancoso

Descrição: Desmobilização do Plano

Procedimento: Será desmobilizado o CSO



**PREFEITURA MUNICIPAL DE VILA PAVÃO**  
**ESTADO DO ESPÍRITO SANTO**  
**COORDENADORIA MUNICIPAL DE DEFESA CIVIL**



### **3. DESCRIÇÃO DE RECURSOS**

**Recurso:** Retroescavadeira

**Quantidade Total:** 04 unidades

**Responsável:** Elizeu Bening

**Instituição:** Prefeitura Municipal

**Cargo:** Secretário Municipal de Obras

**Contato Principal:** [REDACTED]

**Recurso:** Caminhão Basculante

**Quantidade Total:** 05 unidades

**Responsável:** Elizeu Bening

**Instituição:** Prefeitura Municipal

**Cargo:** Secretário Municipal de Obras

**Contato Principal:** [REDACTED]

**Recurso:** Escavadeira Hidráulica

**Quantidade Total:** 03 unidades

**Responsável:** Elizeu Bening

**Instituição:** Prefeitura Municipal

**Cargo:** Secretário Municipal de Obras

**Contato Principal:** [REDACTED]



**PREFEITURA MUNICIPAL DE VILA PAVÃO**  
**ESTADO DO ESPÍRITO SANTO**  
**COORDENADORIA MUNICIPAL DE DEFESA CIVIL**



**Recurso:** Pá Carregadeira

**Quantidade Total:** 04 unidades

**Responsável:** Elizeu Bening

**Instituição:** Prefeitura Municipal

**Cargo:** Secretário Municipal de Obras

**Contato Principal:** [REDACTED]

**Recurso:** Ônibus

**Quantidade Total:** 01 unidades

**Responsável:** Elaine Maria Trancoso

**Instituição:** Prefeitura Municipal

**Cargo:** Secretária Municipal de Saúde

**Contato Principal:** [REDACTED]

**Recurso:** Van – Cap. 16 Lugares

**Quantidade Total:** 01 unidades

**Responsável:** Elaine Maria Trancoso

**Instituição:** Prefeitura Municipal

**Cargo:** Secretária Municipal de Saúde

**Contato Principal:** [REDACTED]



**PREFEITURA MUNICIPAL DE VILA PAVÃO**  
ESTADO DO ESPÍRITO SANTO  
COORDENADORIA MUNICIPAL DE DEFESA CIVIL



**Recurso:** Ambulância

**Quantidade Total:** 05 unidades

**Responsável:** Elaine Maria Trancoso

**Instituição:** Prefeitura Municipal

**Cargo:** Secretária Municipal de Saúde

**Contato Principal:** [REDACTED]

**Recurso:** Ambulância

**Quantidade Total:** 02 unidades

**Responsável:** Sandra Cristina Areia

**Instituição:** SAMU

**Cargo:** Coordenadora do SAMU

**Contato Principal:** [REDACTED]

**Recurso:** Barco a Motor

**Quantidade Total:** 01 unidades

**Responsável:** Geberson Freisleben

**Instituição:** Prefeitura Municipal de Vila Pavão

**Cargo:** Coordenador da Defesa Civil

**Contato Principal:** [REDACTED]



**PREFEITURA MUNICIPAL DE VILA PAVÃO**  
**ESTADO DO ESPÍRITO SANTO**  
**COORDENADORIA MUNICIPAL DE DEFESA CIVIL**



**Recurso:** Fiat Toro SFR-9F58

**Quantidade Total:** 01 unidade

**Responsável:** Geberson Freisleben

**Instituição:** Prefeitura Municipal de Vila Pavão

**Cargo:** Coordenador da Defesa Civil

**Contato Principal:** [REDACTED]

**Recurso:** Fiat Cronos

**Quantidade Total:** 01 unidade

**Responsável:** Josimar Bichi

**Instituição:** Prefeitura Municipal de Vila Pavão

**Cargo:** Secretário Municipal de Educação

**Contato Principal:** [REDACTED]



**PREFEITURA MUNICIPAL DE VILA PAVÃO**  
**ESTADO DO ESPÍRITO SANTO**  
**COORDENADORIA MUNICIPAL DE DEFESA CIVIL**



#### **4. LISTA DE CONTATOS**

**Nome:** João Trancoso

**Instituição:** Prefeitura Municipal de Vila Pavão

**Cargo:** Prefeito Municipal

**Contato:** [REDACTED]

**E-mail:** gabinetedoprefeito@vilapavao.es.gov.br

**Nome:** Wantuil Schraiber

**Instituição:** Prefeitura Municipal de Vila Pavão

**Cargo:** Vice-Prefeito Municipal

**Contato:** [REDACTED]

**E-mail:** gabinetedoprefeito@vilapavao.es.gov.br

**Nome:** Geberson Vieira Freisleben

**Instituição:** Prefeitura Municipal de Vila Pavão

**Cargo:** Coordenador de Defesa Civil

**Contato:** [REDACTED]

**E-mail:** defesacivil@vilapavao.es.gov.br

**Nome:** Elaine Maria Trancoso

**Instituição:** Prefeitura Municipal de Vila Pavão

**Cargo:** Secretária Municipal de Saúde

**Contato:** [REDACTED]

**E-mail:** saude@vilapavao.es.gov.br

**Nome:** Elizeu Bening



**PREFEITURA MUNICIPAL DE VILA PAVÃO**  
ESTADO DO ESPÍRITO SANTO  
COORDENADORIA MUNICIPAL DE DEFESA CIVIL



**Instituição:** Prefeitura Municipal de Vila Pavão

**Cargo:** Secretário Municipal de Obras

**Contato:** [REDACTED]

**E-mail:** obras@vilapavao.es.gov.br

**Nome:** Ademir Teixeira Maria

**Instituição:** Prefeitura Municipal de Vila Pavão

**Cargo:** Secretário Municipal de Assistência Social

**Contato:** [REDACTED]

**E-mail:** semas@vilapavao.es.gov.br

**Nome:** Josimar Bichi

**Instituição:** Prefeitura Municipal de Vila Pavão

**Cargo:** Secretário Municipal de Educação

**Contato:** [REDACTED]

**E-mail:** educacao@vilapavao.es.gov.br

**Nome:** Charliane Bienow Moreira

**Instituição:** Prefeitura Municipal de Vila Pavão

**Cargo:** Chefe de Gabinete

**Contato:** [REDACTED]

**E-mail:** gabinetedoprefeito@vilapavao.es.gov.br

**Nome:** Valdecir Berger

**Instituição:** Prefeitura Municipal de Vila Pavão

**Cargo:** Secretário Municipal de Finanças

**Contato:** [REDACTED]

**E-mail:** financeiro@vilapavao.es.gov.br



**PREFEITURA MUNICIPAL DE VILA PAVÃO**  
ESTADO DO ESPÍRITO SANTO  
COORDENADORIA MUNICIPAL DE DEFESA CIVIL



**Nome:** Gil Leandro Lauvers

**Instituição:** Prefeitura Municipal de Vila Pavão

**Cargo:** Secretário Municipal de Cultura

**Contato:** [REDACTED]

**E-mail:** cultura@vilapavao.es.gov.br

**Nome:** Catia Gums Mielke

**Instituição:** Prefeitura Municipal de Vila Pavão

**Cargo:** Secretária Municipal de Administração

**Contato:** [REDACTED]

**E-mail:** adm@vilapavao.es.gov.br

**Nome:** Uelikson Boone

**Instituição:** Prefeitura Municipal de Vila Pavão

**Cargo:** Secretário Municipal de Desenvolvimento Econômico

**Contato:** [REDACTED]

**E-mail:** semde@vilapavao.es.gov.br

**Nome:** Fábio Haese Holz

**Instituição:** Prefeitura Municipal de Vila Pavão

**Cargo:** Secretário Municipal de Esporte

**Contato:** [REDACTED]

**E-mail:** smel@vilapavao.es.gov.br

**Nome:** Eder Zemke

**Instituição:** Prefeitura Municipal de Vila Pavão

**Cargo:** Secretário Municipal de Meio Ambiente

**Contato:** [REDACTED]

**E-mail:** meioambiente@vilapavao.es.gov.br



**PREFEITURA MUNICIPAL DE VILA PAVÃO**  
**ESTADO DO ESPÍRITO SANTO**  
**COORDENADORIA MUNICIPAL DE DEFESA CIVIL**



**Nome:** Elton Areia Alves de Souza

**Instituição:** Prefeitura Municipal de Vila Pavão

**Cargo:** Procurador Jurídico

**Contato:** [REDACTED]

**E-mail:** juridico@vilapavao.es.gov.br

**Nome:** Juliana T. Fonseca

**Instituição:** Prefeitura Municipal de Vila Pavão

**Cargo:** Engenheira Civil

**Contato:** [REDACTED]

**E-mail:** semde@vilapavao.es.gov.br

Documento original assinado eletronicamente, conforme MP 2200-2/2001, art. 10, § 2º, por:

**GEBERSON VIEIRA FREISLEBEN**

CIDADÃO

assinado em 29/10/2025 15:26:20 -03:00



**INFORMAÇÕES DO DOCUMENTO**

Documento capturado em 29/10/2025 15:26:20 (HORÁRIO DE BRASÍLIA - UTC-3)  
por GEBERSON VIEIRA FREISLEBEN (CIDADÃO)  
Valor Legal: ORIGINAL | Natureza: DOCUMENTO NATO-DIGITAL

A disponibilidade do documento pode ser conferida pelo link: <https://e-docs.es.gov.br/d/2025-8GXQ75>