



PREFEITURA MUNICIPAL DE SÃO DOMINGOS DO NORTE

# **PLANO DE CONTINGÊNCIA DE PROTEÇÃO E DEFESA CIVIL - PLANCON**

**CENÁRIOS MÚLTIPLOS: MOVIMENTOS DE MASSA, INUNDAÇÕES, ESTIAGEM E INCÊNDIOS FLORESTAIS**

**JANEIRO**

**2026**



# COMPDEC

Coordenadoria Municipal de Proteção e Defesa Civil  
SÃO DOMINGOS DO NORTE – ES  
<http://saodomingosdonorte.es.gov.br>



email: [defesacivil@saodomingosdonorte.es.gov.br](mailto:defesacivil@saodomingosdonorte.es.gov.br) – tel.: (27) 3940-0206 Ramal 201

COORDENADORIA MUNICIPAL DE PROTEÇÃO E DEFESA  
CIVIL DE SÃO DOMINGOS DO NORTE - ES

ANA IZABEL MALACARNE

Prefeita Municipal

ADEMAR STORCH FILHO

Vice-Prefeito

ANGELO ANASTACIO ZORZANELLI

Coordenador Municipal De Proteção e Defesa Civil

Portaria N°8900, 14 de janeiro de 2025

## PLANCON

VERSÃO: 03

ÚLTIMA ATUALIZAÇÃO: 03/2026.



# COMPDEC

Coordenadoria Municipal de Proteção e Defesa Civil

SÃO DOMINGOS DO NORTE – ES

<http://saodomingosdonorte.es.gov.br>

email: [defesacivil@saodomingosdonorte.es.gov.br](mailto:defesacivil@saodomingosdonorte.es.gov.br) – tel.: (27) 3940-0206 Ramal 201



## SUMÁRIO

<b>1. APRESENTAÇÃO.....</b>	<b>5</b>
1.1. Introdução.....	5
<b>2. DOCUMENTO DE APROVAÇÃO.....</b>	<b>6</b>
2.1. Página de Assinaturas.....	6
2.2. Instituições e Pessoal Envolvidos.....	7
<b>3. REGISTRO DE ALTERAÇÕES.....</b>	<b>8</b>
<b>4. FINALIDADE.....</b>	<b>10</b>
<b>5. SITUAÇÃO E PRESSUPOSTOS DO PLANCON.....</b>	<b>11</b>
5.1. Análise da Situação.....	11
5.2. Pressupostos Básicos do Planejamento.....	11
5.3. Situação Geral do Município.....	11
5.4. Histórico de Desastres e Cenários de Risco.....	12
<b>6. INSTRUÇÕES PARA USO E ATUALIZAÇÃO DO PLANO.....</b>	<b>12</b>
<b>7. CENÁRIOS DE RISCO.....</b>	<b>15</b>
7.1. Rio São Domingos e seus Afluentes.....	15
7.2. Avaliação das Situações de Risco: Índícios e Evidências.....	20
7.3. Descrição Resumida dos Setores de Risco.....	21
7.4. Detalhamento dos Cenários de Risco (Setores).....	24
7.5. Informações Gerais.....	63
7.6. Rotas de Fuga.....	64
<b>8. PLANILHA DE RECURSOS.....</b>	<b>87</b>
<b>9. INSTITUIÇÕES ENVOLVIDAS.....</b>	<b>92</b>
<b>10. LISTA DE CONTATOS.....</b>	<b>93</b>
<b>11. PRESSUPOSTOS DO PLANEJAMENTO OPERACIONAL.....</b>	<b>95</b>
11.1. Conceito da Operação.....	95
<b>12. ATRIBUIÇÕES GERAIS E ESPECÍFICAS.....</b>	<b>98</b>
12.1. Atribuições Gerais.....	98
12.2. Atribuições Específicas do Município.....	99
12.2.1. Preparação.....	99



# COMPDEC

Coordenadoria Municipal de Proteção e Defesa Civil

SÃO DOMINGOS DO NORTE – ES

<http://saodomingosdonorte.es.gov.br>

email: [defesacivil@saodomingosdonorte.es.gov.br](mailto:defesacivil@saodomingosdonorte.es.gov.br) – tel.: (27) 3940-0206 Ramal 201



12.2.2. Coordenadoria Mun. de Proteção e Defesa Civil – COMPDEC.....	100
12.2.3. Secretaria Municipal de Assistência Social.....	103
12.2.4. Coordenadoria Municipal de Frotas.....	105
12.2.5. Serviço Autônomo de Água e Esgoto – SAAE.....	107
12.2.6. Secretaria Municipal de Agricultura.....	108
12.2.7. Secretaria Municipal de Obras e Serviços Urbanos.....	111
12.2.8. Secretaria Municipal de Saúde.....	114
12.2.9. Secretaria Municipal de Educação.....	115
12.2.10. Secretaria Municipal de Administração.....	117
12.2.11. Secretaria Municipal de Meio Ambiente.....	118
12.2.12. Procuradoria Jurídica.....	119
12.2.13. Gabinete do Prefeito.....	119
12.2.14. INCAPER.....	120
12.2.15. IDAF.....	120
12.2.16. Polícia Militar.....	120
12.2.17. Corpo de Bombeiros de Colatina.....	121
<b>13. RESTAURAÇÃO DA NORMALIDADE.....</b>	<b>122</b>
13.1. Critérios e Autoridade.....	122
13.2. Ativação do Plano.....	122
13.3. Critérios de Ativação.....	122
13.4. Autoridade de Ativação.....	123
13.5. Procedimento de Ativação.....	123
13.6. Desmobilização.....	124
13.7. Critérios de Desmobilização.....	124
13.8. Autoridade de Desmobilização.....	124
<b>14. PROCEDIMENTO DE DESMOBILIZAÇÃO.....</b>	<b>126</b>
<b>CENÁRIOS: ESTIAGEM E INCÊNDIOS FLORESTAIS.....</b>	<b>127</b>
<b>1. CENÁRIO DE RISCO E VULNERABILIDADE.....</b>	<b>127</b>
<b>2. MONITORAMENTO E ALERTA.....</b>	<b>128</b>
<b>3. AÇÕES DE PREVENÇÃO E PREPARAÇÃO.....</b>	<b>129</b>
<b>4. AÇÕES DE RESPOSTA (SOCORRO E ASSISTÊNCIA) .....</b>	<b>130</b>
<b>5. AÇÕES DE RESTABELECIMENTO E RECUPERAÇÃO.....</b>	<b>131</b>
<b>6. EMBASAMENTO LEGAL E MARCOS REGULATÓRIOS.....</b>	<b>132</b>
<b>7. MATRIZ DE COMPETÊNCIAS E RESPONSABILIDADES.....</b>	<b>133</b>
<b>8. PROTOCOLO DE AÇIONAMENTO E FLUXO DE COMUNICAÇÃO.....</b>	<b>134</b>
<b>9. AÇÕES ESTRATÉGICAS DE LOGÍSTICA E APOIO MÚTUO.....</b>	<b>135</b>
<b>10. TABELA DE CONTATOS DE EMERGÊNCIA.....</b>	<b>136</b>



# COMPDEC

Coordenadoria Municipal de Proteção e Defesa Civil  
SÃO DOMINGOS DO NORTE – ES  
<http://saodomingosdonorte.es.gov.br>



email: [defesacivil@saodomingosdonorte.es.gov.br](mailto:defesacivil@saodomingosdonorte.es.gov.br) – tel.: (27) 3940-0206 Ramal 201

## 1. APRESENTAÇÃO

O presente **Plano de Contingência de Proteção e Defesa Civil (PLANCON)** constitui o instrumento legal e operacional da Coordenadoria Municipal de Proteção e Defesa Civil (COMPDEC) de São Domingos do Norte/ES. Este documento estabelece os protocolos de preparação, resposta e recuperação diante de eventos adversos, sistematizando as ações necessárias para minimizar os impactos de desastres naturais — com ênfase em deslizamentos, inundações, estiagem e incêndios florestais — e tecnológicos sobre a população Dominguesa.

Este plano foi elaborado em consonância com a **Política Nacional de Proteção e Defesa Civil (Lei Federal nº 12.608/2012)** e integra o Sistema Nacional de Proteção e Defesa Civil (**SINPDEC**). A sua estrutura reflete uma atuação sistêmica e global, potencializando a eficácia da resposta através da articulação entre a Secretaria Nacional, a Coordenadoria Estadual e a gestão municipal. O objetivo é superar a simples soma de esforços isolados, garantindo uma resposta institucional unificada e robusta.

A operacionalização deste Plano fundamenta-se na intersectorialidade, envolvendo técnicos da COMPDEC, voluntários e as diversas Secretarias Municipais da Prefeitura de São Domingos do Norte (PMSDN). Para situações críticas e não rotineiras, adota-se como diretriz gerencial o **Sistema de Comando em Operações (SCO)**. Esta ferramenta padronizada permite o gerenciamento ágil, facilitando o comando, o controle e a cooperação entre diferentes agências para estabilizar ocorrências, proteger a vida, o patrimônio e o meio ambiente.

As diretrizes aqui estabelecidas visam não apenas a resposta imediata, mas também o aperfeiçoamento contínuo da capacidade de resiliência do município. As ações prioritárias focam na preservação da vida e na integridade física dos cidadãos, assegurando:

- **Assistência Humanitária:** Garantia de abrigo temporário, segurança alimentar e provisão de itens de primeira necessidade.



# COMPDEC

Coordenadoria Municipal de Proteção e Defesa Civil

SÃO DOMINGOS DO NORTE – ES

<http://saodomingosdonorte.es.gov.br>

email: [defesacivil@saodomingosdonorte.es.gov.br](mailto:defesacivil@saodomingosdonorte.es.gov.br) – tel.: (27) 3940-0206 Ramal 201



- **Assistência Médica e Social:** Atendimento prioritário às vítimas e grupos vulneráveis.
- **Mitigação de Danos:** Redução de perdas materiais, econômicas e ambientais.

Portanto, a ação de assistência social e humanitária é tratada neste plano como medida prioritária e transversal, reafirmando o compromisso da administração municipal com a segurança e o bem-estar do cidadão como o bem maior a ser preservado.



# COMPDEC

Coordenadoria Municipal de Proteção e Defesa Civil

SÃO DOMINGOS DO NORTE – ES

<http://saodomingosdonorte.es.gov.br>

email: [defesacivil@saodomingosdonorte.es.gov.br](mailto:defesacivil@saodomingosdonorte.es.gov.br) – tel.: (27) 3940-0206 Ramal 201



## 1.1 Introdução

## 1.2 Documento de aprovação

O Plano de Contingência de Proteção e Defesa Civil (PLANCON) do município de São Domingos do Norte/ES constitui o instrumento legal e operacional estabelecido para padronizar a resposta a desastres. Este documento abrange os cenários de risco de Enchentes, Inundações, Deslizamentos, Movimentos de Massa e, de forma específica e complementar, os Incêndios em Cobertura Vegetal (Queimadas).

O presente Plano define os Protocolos de Operação Padrão (POP) e estabelece a matriz de responsabilidades dos órgãos integrantes do Sistema Municipal de Proteção e Defesa Civil. Sua elaboração e aprovação, ratificadas pelos gestores identificados na página de assinaturas, firmam o compromisso institucional de manter as condições necessárias para a execução das ações de **Prevenção, Mitigação, Preparação, Resposta e Recuperação**, em conformidade com:

1. **Lei Federal nº 12.608**, de 10 de abril de 2012 (Política Nacional de Proteção e Defesa Civil);
2. **Lei Municipal nº 822**, de 07 de outubro de 2015 (Sistema Municipal de Proteção e Defesa Civil);
3. **Decreto Estadual nº 5.696-R/2024** (Organização do Sistema Estadual - SIEPDEC/ES).

**Ressalva quanto aos Incêndios e Queimadas:** No tocante especificamente aos cenários de **Incêndios**, este Plano reconhece a primazia constitucional e técnica do **Corpo de Bombeiros Militar do Estado do Espírito Santo (CBMES)** para as atividades de combate direto e extinção do fogo. A atuação da Coordenadoria Municipal de Proteção e Defesa Civil (COMPDEC) e demais órgãos municipais neste cenário dar-se-á em caráter de **apoio logístico, monitoramento, isolamento de áreas, evacuação e assistência humanitária**, sempre em cooperação e sob o comando unificado da autoridade militar competente quando esta estiver presente na cena do evento.



# COMPDEC

Coordenadoria Municipal de Proteção e Defesa Civil

SÃO DOMINGOS DO NORTE – ES

<http://saodomingosdonorte.es.gov.br>

email: [defesacivil@saodomingosdonorte.es.gov.br](mailto:defesacivil@saodomingosdonorte.es.gov.br) – tel.: (27) 3940-0206 Ramal 201



Os signatários abaixo validam este planejamento, que entra em vigor na data de sua publicação, devendo ser revisado periodicamente ou após a ocorrência de eventos severos.

## Página de assinaturas

### RESPONSÁVEIS

INSTITUIÇÃO	NOME	CARGO	ASSINATURA
Prefeitura de São Domingos do Norte	Ana Izabel Malacarne	Prefeita	
Defesa Civil de São Domingos do Norte	Angelo Anastacio Zorzanelli	Coordenador Municipal de Defesa Civil	

### INSTITUIÇÕES E PESSOAL ENVOLVIDOS

INSTITUIÇÃO	NOME	CARGO	ASSINATURA
Gabinete do Prefeito	Ana Izabel Malacarne	Prefeita	
Gabinete do Prefeito	Naissi Ferreira Carvalho	Chefe de Gabinete	
Coordenadoria Municipal de Proteção e Defesa Civil	Angelo Anastacio Zorzanelli	Coordenador Municipal de Proteção e Defesa Civil	
Secretaria Municipal de Obras e serviços Urbanos	Elivelton Porfirio da Silva	Secretario Municipal de Obras e Serviços Urbanos	
Secretaria Municipal de Obras e serviços Urbanos	Carlos de Machado	Trabalhador Braçal	



# COMPDEC

Coordenadoria Municipal de Proteção e Defesa Civil

SÃO DOMINGOS DO NORTE – ES

<http://saodomingosdonorte.es.gov.br>

email: [defesacivil@saodomingosdonorte.es.gov.br](mailto:defesacivil@saodomingosdonorte.es.gov.br) – tel.: (27) 3940-0206 Ramal 201



Secretaria Municipal de Obras e serviços Urbanos	Renata Nascimento	Administrativo	
Secretaria Municipal de Agricultura	Jose Luiz de Araujo	Secretário de Agricultura	
Secretaria Municipal de Agricultura		Técnica Agropecuário	
Secretaria Municipal de Meio ambiente	Thallis Picole Loss	Secretário Municipal de Meio Ambiente	
Secretaria Municipal de Meio ambiente	Daiane Bruni	Engenheira Ambiental	
Secretaria de Educação e Cultura	Fabiana da Vitória Sotteu	Professora MAPA	
Secretaria de Educação e Cultura	Anna Ursulla Olmo de Andrade	Secretário de Saúde	
Secretaria Municipal de saúde	Paulo Geraldo Kuster Gazolli	Secretária de Saúde	
Secretaria Municipal de saúde	Nicolas Carvalho Salvador	Auxiliar Administrativo	
Procuradoria	Caroline Pizetta Zeni Moschen	Procurador-Geral	
Secretaria Mun. De Adm. e Rec. Humanos	Marta Martins Sossai	Secretário Municipal	
Secretaria Municipal de Assistência Social	Mauro Dalmonte	Secretário Municipal	
Secretaria Municipal de Fazenda	Valentin Malacarne	Secretário Municipal	
Controle Interno	Elison Cassio Campostrini	Secretário Municipal	



# COMPDEC

Coordenadoria Municipal de Proteção e Defesa Civil

SÃO DOMINGOS DO NORTE – ES

<http://saodomingosdonorte.es.gov.br>

email: [defesacivil@saodomingosdonorte.es.gov.br](mailto:defesacivil@saodomingosdonorte.es.gov.br) – tel.: (27) 3940-0206 Ramal 201



## 1.4. Registro de alterações

DATA	USUÁRIO	VERSÃO
04/06/2018	Paulo César Bruni	Versão 1
2022	Fabricio Calci Mattos	Versão 2
2026	Ângelo Anastácio Zorzaneli	Versão 3

Observa-se que a primeira versão deste Plano de contingência de Proteção e Defesa Civil – PLANCON para preparação e resposta a desastres do município de São Domingos do Norte / ES, não foi totalmente finalizada, possuindo somente a parte relacionada a Defesa Civil, visto que no período não houve a possibilidade de sua finalização.

Desta forma a segunda versão, é a primeira a possuir envolvimento de algumas instituições e secretarias da Prefeitura Municipal de São Domingos do Norte.

## 1.5 Finalidade

O presente Plano de Contingência de Proteção e Defesa Civil (PLANCON) tem por finalidade estabelecer, padronizar e integrar os procedimentos táticos e operacionais a serem adotados pelo Sistema Municipal de Proteção e Defesa Civil de São Domingos do Norte/ES. O documento orienta a atuação dos órgãos signatários nas fases de Preparação e Resposta, visando o enfrentamento coordenado de desastres naturais, com ênfase nos cenários de Movimentos de Massa (Deslizamentos), Inundações/Enxurradas, Estiagem (Seca) e Incêndios em Cobertura Vegetal.

Este instrumento foi elaborado em estrita observância às diretrizes da Política Nacional de Proteção e Defesa Civil (Lei Federal nº 12.608/2012) e aos critérios de transferência de recursos e ações de socorro previstos na Lei Federal nº 12.340/2010 (com as alterações da Lei nº 12.983/2014).



# COMPDEC

Coordenadoria Municipal de Proteção e Defesa Civil

SÃO DOMINGOS DO NORTE – ES

<http://saodomingosdonorte.es.gov.br>

email: [defesacivil@saodomingosdonorte.es.gov.br](mailto:defesacivil@saodomingosdonorte.es.gov.br) – tel.: (27) 3940-0206 Ramal 201



São objetivos específicos desta Finalidade:

- **Padronizar Protocolos:** Definir claramente as ações de Monitoramento, Alerta, Alarme e Resposta para cada tipo de desastre mapeado.
- **Definir Competências:** Estabelecer a Matriz de Responsabilidades, indicando "quem faz o quê, quando e como" durante a gestão da crise, evitando sobreposição de tarefas ou omissões.
- **Mitigar Impactos:** Reduzir os danos humanos, materiais e ambientais e os prejuízos econômicos e sociais decorrentes de eventos adversos.
- **Otimizar Recursos:** Garantir a mobilização rápida e eficiente de recursos humanos, materiais e financeiros para as ações de Socorro, Assistência Humanitária e Reabilitação de Cenários.
- **Integração Interinstitucional:** Promover a articulação entre os órgãos municipais, estaduais, federais, iniciativa privada e sociedade civil organizada (NUPDECs), fortalecendo a cultura de resiliência local.

## 1.6 Situação e pressupostos do PLAMCON

**Análise da Situação (Cenários de Risco)** O presente Plano de Contingência foi desenvolvido a partir de uma análise técnica e histórica das vulnerabilidades do município de São Domingos do Norte. O diagnóstico considera a recorrência de eventos adversos e os estudos mais recentes de setorização de risco geológico e hidrológico (**CPRM, 2022**), consolidando quatro hipóteses principais de desastres:

1. **Movimentos de Massa e Inundações:** Cenários associados a índices pluviométricos elevados, afetando historicamente áreas como o Bairro Caixa D'água, Centro e o distrito de José Honorato. A atualização do mapeamento identifica **07 setores de risco alto e muito alto** que demandam monitoramento prioritário.
2. **Estiagem e Seca:** Cenário recorrente na região Noroeste do Espírito Santo, caracterizado pela redução crítica da vazão dos rios São Domingos e São José, impactando o abastecimento humano e a economia agrícola (cafeicultura).



# COMPDEC

Coordenadoria Municipal de Proteção e Defesa Civil

SÃO DOMINGOS DO NORTE – ES

<http://saodomingosdonorte.es.gov.br>

email: [defesacivil@saodomingosdonorte.es.gov.br](mailto:defesacivil@saodomingosdonorte.es.gov.br) – tel.: (27) 3940-0206 Ramal 201



3. **Incêndios em Cobertura Vegetal:** Riscos agravados nos períodos de estiagem, com potencial de atingir áreas de interface urbano-rural e reservas ambientais.

**Pressupostos Básicos do Planejamento** Para a operacionalização deste Plano, adotam-se as seguintes premissas fundamentais (pressupostos) que orientam a tomada de decisão da COMPDEC e dos órgãos integrantes do Sistema:

- **Sazonalidade Definida:** O planejamento reconhece dois períodos críticos distintos: o **Período Chuvoso** (novembro a março), com foco em deslizamentos e inundações; e o **Período de Estiagem** (maio a setembro), com foco em seca e incêndios florestais.
- **Prioridade Absoluta à Vida:** Em qualquer cenário de escassez de recursos ou conflito de decisões, as ações de busca, salvamento e assistência humanitária terão precedência sobre a proteção de bens materiais.
- **Comando Unificado:** Assume-se o pressuposto de que, em desastres de grande magnitude, a resposta não será isolada, exigindo a instalação imediata do **Sistema de Comando em Operações (SCO)** para integrar Município, Estado (CBMES/CEPDEC) e Forças Auxiliares.
- **Dinâmica do Risco:** Entende-se que as áreas de risco não são estáticas. O surgimento de novas ocupações irregulares ou a alteração da morfologia do terreno (cortes/aterros) podem criar novos setores de risco não mapeados inicialmente, exigindo vistorias constantes.
- **Capacidade de Resposta Excedida:** O Plano parte do pressuposto de que, caso a magnitude do evento supere a capacidade de resposta local (Nível III ou IV), serão acionados imediatamente os recursos do **Plano Estadual de Proteção e Defesa Civil**, mediante decretação de Situação de Emergência (SE) ou Estado de Calamidade Pública (ECP).

## 1.7 Situação



# COMPDEC

Coordenadoria Municipal de Proteção e Defesa Civil

SÃO DOMINGOS DO NORTE – ES

<http://saodomingosdonorte.es.gov.br>

email: [defesacivil@saodomingosdonorte.es.gov.br](mailto:defesacivil@saodomingosdonorte.es.gov.br) – tel.: (27) 3940-0206 Ramal 201



São Domingos do Norte **Aspectos Gerais e Administrativos** O município de São Domingos do Norte está localizado na região Noroeste do Estado do Espírito Santo, integrando a bacia hidrográfica do Rio Doce. Sua emancipação política ocorreu através da Lei Estadual nº 4.343, de 30 de março de 1990, com território desmembrado do município de Colatina, sendo sua instalação oficializada em 1º de janeiro de 1993.

Conforme dados do Censo Demográfico de 2022 (IBGE), o município possui uma população residente de 8.589 habitantes e uma extensão territorial de aproximadamente 298,6 km<sup>2</sup>. A organização político-administrativa é constituída pelo Distrito-Sede e pelo Distrito de Braço do Sul, além de importantes aglomerados urbanos e rurais identificados no Mapeamento de Risco Geológico (CPRM, 2022), como as localidades de José Honorato, Catete e Morobá.

**Caracterização Hidrológica e Relevo:** A rede de drenagem municipal pertence à Bacia do Rio Doce, tendo como principais cursos d'água o **Rio São José** e o **Rio São Domingos**, além de seus afluentes diretos. O relevo é caracterizado por vales encaixados e áreas de planície fluvial, o que condiciona a dupla vulnerabilidade do município:

1. **Nos vales e encostas:** Suscetibilidade a movimentos de massa (deslizamentos planares) em áreas de ocupação com cortes inadequados (taludes).
2. **Nas planícies:** Suscetibilidade a inundações graduais e enxurradas bruscas.

**1.3. Histórico de Desastres e Cenários de Risco** Historicamente, São Domingos do Norte enfrenta eventos adversos cíclicos que exigem monitoramento constante da Defesa Civil:

- **Cenário Hidrológico (Inundações e Deslizamentos):** Nos últimos anos, precipitações intensas elevaram o nível dos rios São Domingos e São José em até **4,5 metros** acima da cota normal, atingindo a cota de transbordo. Esses eventos causaram inundações severas, destruição de infraestrutura pública (pontes e estradas vicinais), isolamento de comunidades rurais e desalojamento de famílias, conforme registrado nos Formulários de Informações do Desastre (FIDE). O



# COMPDEC

Coordenadoria Municipal de Proteção e Defesa Civil

SÃO DOMINGOS DO NORTE – ES

<http://saodomingosdonorte.es.gov.br>

email: [defesacivil@saodomingosdonorte.es.gov.br](mailto:defesacivil@saodomingosdonorte.es.gov.br) – tel.: (27) 3940-0206 Ramal 201



mapeamento mais recente (CPRM, 2022) identificou 07 setores de risco alto e muito alto para estes processos.

- **Cenário Meteorológico (Estiagem e Incêndios):** O município também é recorrentemente afetado por períodos de estiagem prolongada (seca), característicos da região Noroeste/Norte do ES. A redução drástica da vazão dos rios impacta o abastecimento humano e a agricultura (base econômica local), além de potencializar a ocorrência de incêndios em cobertura vegetal, que ameaçam áreas de preservação e a interface zona urbana-rural.

## 1.8 Instruções para uso e atualização do plano

O presente Plano é estruturado de acordo com os seguintes tópicos:

1. Apresentação
2. Cenários de Risco
3. Planilha de Recursos
4. Instituições
5. Lista de Contatos
6. Atribuições Gerais e Específicas
7. Anexos

Na Apresentação constam as informações iniciais e a finalidade do Plano, além do controle de versões e assinatura das autoridades responsáveis.

Posteriormente são apresentados os Cenários de Risco, que são definidos pelo local e pela ameaça (risco) ao qual este é suscetível. É composto pelas informações de risco (áreas ou setores), ações a serem executadas, recursos necessários e outras informações disponíveis ou associadas na elaboração do Plano.

Os riscos seguem a Codificação Brasileira de Desastres - COBRADE, sendo que podem estar associados mais de um risco a cada local, quando os efeitos e as ações de preparação e resposta relativas a estas tipologias de riscos são análogas. Caso os



# COMPDEC

Coordenadoria Municipal de Proteção e Defesa Civil

SÃO DOMINGOS DO NORTE – ES

<http://saodomingosdonorte.es.gov.br>

email: [defesacivil@saodomingosdonorte.es.gov.br](mailto:defesacivil@saodomingosdonorte.es.gov.br) – tel.: (27) 3940-0206 Ramal 201



efeitos e ações sejam significativamente distintos, deve ser caracterizado um novo Cenário, referente à mesma área, definindo-se novos riscos.

O Cenário é composto por um ou mais áreas de risco, que podem estar previamente definidas por mapas ou setores já analisados ou por polígonos demarcados durante a construção do Plano.

Além do local, cada Cenário de Risco contém as informações que o caracterizam, apresentadas na segunda parte do documento. Para cada um estão descritas as ações planejadas para preparação e resposta, bem como os recursos necessários para executá-las. Desta forma, quando da efetivação de um aviso, alerta ou dano, devem ser observadas as ações planejadas para os cenários relacionados às áreas afetadas.

O PLANCON será ativado sempre que forem constatadas as condições e pressupostos que caracterizam um dos cenários de risco previstos, seja pela evolução das informações monitoradas, pela ocorrência do evento ou pela dimensão do impacto, em especial:

- Quando a previsão ou precipitação verificada atingir os níveis estabelecidos no monitoramento de cada Cenário;
- Quando o nível dos rios monitorados atingirem ou houver previsão de atingirem os descritos como de risco estabelecidos em cada cenário;
- Quando forem verificados indícios de movimentação em encostas ou deslizamentos; quando houver previsão meteorológica que apresente a possibilidade real de ocorrência de eventos que possam causar danos à população, tais como vendavais e granizo;

Quando os danos e/ou prejuízos ocasionados pela evolução gradual de um evento climático, tais como estiagens e secas;

Quando forem constatados danos humanos e/ou materiais de qualquer espécie.

O Plano de Contingência poderá ser ativado pela(o)



# COMPDEC

Coordenadoria Municipal de Proteção e Defesa Civil

SÃO DOMINGOS DO NORTE – ES

<http://saodomingosdonorte.es.gov.br>

email:[defesacivil@saodomingosdonorte.es.gov.br](mailto:defesacivil@saodomingosdonorte.es.gov.br) – tel.: (27) 3940-0206 Ramal 201



Após a decisão formal de ativar o Plano, as seguintes medidas serão desencadeadas:

- informará todas as instituições que possuem atribuições no Plano;
- As instituições mobilizadas ativarão os protocolos internos definidos de acordo com o nível da ativação (alerta, alarme, resposta);

Serão deflagradas as atividades de acordo com o planejamento estabelecido para cada Cenário.

A desmobilização será feita de forma organizada e planejada, priorizando os recursos externos e mais impactados nas primeiras operações. Deverá ordenar a transição da reabilitação de cenários para a reconstrução sem que haja interrupção no acesso da população aos serviços essenciais básicos.

O PLANCON será desmobilizado sempre que forem constatadas as condições e pressupostos que descaracterizam os cenários de risco previstos, seja pela evolução das informações monitoradas, pela não confirmação da ocorrência do evento ou pela dimensão do impacto.



# COMPDEC

Coordenadoria Municipal de Proteção e Defesa Civil

SÃO DOMINGOS DO NORTE – ES

<http://saodomingosdonorte.es.gov.br>

email: [defesacivil@saodomingosdonorte.es.gov.br](mailto:defesacivil@saodomingosdonorte.es.gov.br) – tel.: (27) 3940-0206 Ramal 201



## 2 CENÁRIOS DE RISCO

### 2.1 Rio São Domingos e seus afluentes

- ANO: 2023





# COMPDEC

Coordenadoria Municipal de Proteção e Defesa Civil

SÃO DOMINGOS DO NORTE – ES

<http://saodomingosdonorte.es.gov.br>

email: [defesacivil@saodomingosdonorte.es.gov.br](mailto:defesacivil@saodomingosdonorte.es.gov.br) – tel.: (27) 3940-0206 Ramal 201





# COMPDEC

Coordenadoria Municipal de Proteção e Defesa Civil

SÃO DOMINGOS DO NORTE – ES

<http://saodomingosdonorte.es.gov.br>

email: [defesacivil@saodomingosdonorte.es.gov.br](mailto:defesacivil@saodomingosdonorte.es.gov.br) – tel.: (27) 3940-0206 Ramal 201





# COMPDEC

Coordenadoria Municipal de Proteção e Defesa Civil  
SÃO DOMINGOS DO NORTE – ES  
<http://saodomingosdonorte.es.gov.br>



email: [defesacivil@saodomingosdonorte.es.gov.br](mailto:defesacivil@saodomingosdonorte.es.gov.br) – tel.: (27) 3940-0206 Ramal 201

- ANO 2025





# COMPDEC

Coordenadoria Municipal de Proteção e Defesa Civil

SÃO DOMINGOS DO NORTE – ES

<http://saodomingosdonorte.es.gov.br>

email: [defesacivil@saodomingosdonorte.es.gov.br](mailto:defesacivil@saodomingosdonorte.es.gov.br) – tel.: (27) 3940-0206 Ramal 201



## 2.2 Avaliação das situações de risco: indícios e evidências

Diversos A identificação precoce de situações de risco baseia-se na vistoria técnica de campo e na leitura de sinais precursoros (indícios) que o ambiente apresenta antes da materialização do desastre. Para o município de São Domingos do Norte, a avaliação deve considerar as especificidades geológicas e hidrológicas locais apontadas no Mapeamento de Risco (CPRM, 2022), observando-se os seguintes indicadores para cada tipologia de desastre:

**Movimentos de Massa (Deslizamentos e Quedas de Blocos)** Os processos de instabilidade de encostas no município estão frequentemente associados à prática de cortes verticalizados e aterros sem compactação. A vistoria deve buscar:

- **Indícios Estruturais em Edificações:**
  - Trincas ou fissuras novas em paredes e pisos (especialmente em ângulo de 45°);



# COMPDEC

Coordenadoria Municipal de Proteção e Defesa Civil

SÃO DOMINGOS DO NORTE – ES

<http://saodomingosdonorte.es.gov.br>

email: [defesacivil@saodomingosdonorte.es.gov.br](mailto:defesacivil@saodomingosdonorte.es.gov.br) – tel.: (27) 3940-0206 Ramal 201



- Afundamento ou descalçamento de fundações;
- Embarrigamento ou trincas em muros de arrimo/contenção;
- Portas e janelas emperrando (sinal de deformação da estrutura);
- Estouros ou vazamentos em tubulações de água/esgoto enterradas.
- **Indícios Geomorfológicos (Terreno):**
  - Surgimento de degraus de abatimento ou fendas no solo (trincas de tração);
  - Árvores, postes ou cercas inclinadas (indicando rastejo do solo);
  - Água barrenta minando na base do talude (saturação do solo);
  - Cicatrizes de deslizamentos antigos reacivadas.

**Processos Hidrológicos (Inundações e Enxurradas)** considerando o histórico do Rio São José e Rio São Domingos, a avaliação foca na marcação da mancha de inundação e na vulnerabilidade das edificações na planície:

- **Indicadores de Nível:**
  - Marcas d'água (históricas) em paredes e postes, buscando identificar a cota máxima de eventos anteriores (ex: marcas de até 2,00m registradas no Distrito José Honorato);
  - Acúmulo de sedimentos ou detritos em cercas e muros (indicação de fluxo preferencial);
  - Monitoramento visual das réguas linimétricas (se houver) ou pontos de referência conhecidos pela comunidade.
- **Vulnerabilidade Construtiva:**
  - Muros derrubados ou com aberturas forçadas (fugas de água improvisadas);
  - Presença de fossas sépticas em áreas alagáveis (risco sanitário);
  - Edificações em cota inferior ao nível da rua.

**Estiagem e Seca (Monitoramento Hídrico)** Diferente dos anteriores, os indícios são graduais e exigem acompanhamento temporal:

- **Indicadores de Crise:**



# COMPDEC

Coordenadoria Municipal de Proteção e Defesa Civil

SÃO DOMINGOS DO NORTE – ES

<http://saodomingosdonorte.es.gov.br>

email: [defesacivil@saodomingosdonorte.es.gov.br](mailto:defesacivil@saodomingosdonorte.es.gov.br) – tel.: (27) 3940-0206 Ramal 201



- Redução visível da vazão dos rios principais e afluentes (exposição de bancos de areia);
- Seca de nascentes e poços artesianos comunitários;
- Amarelamento precoce de lavouras (café/fruticultura) fora do período de maturação;
- Aumento da demanda por caminhões-pipa junto à Prefeitura/SAAE.

**Incêndios em Cobertura Vegetal** Os indícios são monitorados através de condições atmosféricas e visuais:

- **Sinais de Alerta:**

- Baixa Umidade Relativa do Ar ( $UR < 30\%$ ) por dias consecutivos;
- Vegetação de pastagem e mata com aspecto seco (material combustível disponível);
- Colunas de fumaça visíveis ou cheiro de queimado trazido pelo vento;
- Presença de fuligem (cinzas) em áreas urbanas;
- Práticas agrícolas de limpeza de pasto com fogo (queimada controlada) em dias de vento forte.

## 2.3 Descrição resumida dos setores de risco

Os setores de alto e muito alto risco da área urbana e distritos do município de São Domingos do Norte podem ser divididos em:

**Figura 1:** Síntese comparativa dos resultados da setorização de áreas de risco geológico, do levantamento de 2014 e o atual pelo Serviço Geológico do Brasil - CPRM.



# COMPDEC

Coordenadoria Municipal de Proteção e Defesa Civil

SÃO DOMINGOS DO NORTE – ES

<http://saodomingosdonorte.es.gov.br>

email: [defesacivil@saodomingosdonorte.es.gov.br](mailto:defesacivil@saodomingosdonorte.es.gov.br) – tel.: (27) 3940-0206 Ramal 201



Grau de risco	Ano de 2014			Situação atual		
	Número de áreas de risco geológico mapeadas	Número aproximado de imóveis em áreas de risco	Número aproximado de pessoas em áreas de risco	Número de áreas de risco geológico mapeadas	Número aproximado de imóveis em áreas de risco	Número aproximado de pessoas em áreas de risco
Alto	06	409	2045	6	114	456
Muito alto	03	235	1175	1	85	140

**Figura 2:** Síntese comparativa dos resultados da setorização de áreas de risco geológico, reavaliação dos setores de risco cartografados do levantamento de 2014 e o atual pelo Serviço Geológico do Brasil - CPRM



# COMPDEC

Coordenadoria Municipal de Proteção e Defesa Civil

SÃO DOMINGOS DO NORTE – ES

<http://saodomingosdonorte.es.gov.br>

email:[defesacivil@saodomingosdonorte.es.gov.br](mailto:defesacivil@saodomingosdonorte.es.gov.br) – tel.: (27) 3940-0206 Ramal 201



Ano de 2014		Situação atual
Código do setor / Endereço	Tipologia / Grau de risco	Situação atual
ES_SDN_SR_01_CPRM Bairro Emilio Calegari	Deslizamento planar, erosão Alto	Não existem moradias em risco alto a deslizamentos neste local. Em vistoria encontramos apenas um grande talude na beira da estrada que sofreu intervenções de retaludamento, que minimizou o risco. As construções existentes são o Posto de gasolina Ouro Verde, duas borracharias, serralheria e pequenos comércios e lanchonetes. As casas estão distantes do talude e não encontramos nenhuma em alto risco.
ES_SDN_SR_02_CPRM Bairros Caixa D'água e parte do Centro/Cemitério	Deslizamento Muito Alto	Houve alterações no formato e tamanho do polígono, com exclusão de áreas verdes e inclusão de novas casas construídas mais recentemente.
ES_SDN_SR_03_CPRM Uberlândia, Esplanada, Centro Niterói	Inundação Alto	Houve um grande evento de inundação no ano de 2013. Os eventos mais recentes adentaram apenas poucos centímetros nas ruas e casas, não sendo caracterizado alto risco. Não havendo nenhum novo evento nos últimos 5 anos, não há setor de alto risco a inundação neste local.
ES_SDN_SR_04_CPRM Octávio Bonaparte/ Cemitério	Deslizamento planar Alto	Houve alterações no formato e tamanho do polígono, com exclusão de áreas verdes e o cemitério também foi excluído da área de risco. Inclusão de novas casas construídas mais recentemente, muitas delas com cortes de talude sem nenhum tipo de contenção.
ES_SDN_SR_05_CPRM Bairro Cris/ Centro	Deslizamento planar Muito Alto	Houve alterações significativas no formato e tamanho do polígono. Encosta de média declividade, com obras de melhorias com pavimentação e ordenamento de águas superficiais. Apenas uma porção foi indicada como alto risco.
ES_SDN_SR_06_CPRM Bairro Cristo Rei/ Centro	Deslizamento planar Alto	Diminuição significativa do tamanho do polígono, englobando apenas casas nas proximidades da encosta, muitas delas recém-construídas sobre aterro lançado. Um segundo polígono de alto risco foi feito do outro lado da encosta.
ES_SDN_SR_07_CPRM Distrito São José Honorato	Inundação Alto	Houve um grande evento de inundação no ano de 2013 e anteriormente mais dois grandes em 1982 e 1984. Diversos outros eventos de inundação menores aconteceram nos últimos anos. O evento de 2013 foi muito intenso e ainda há reflexos na região. Em um mercadinho há marcas d'água de 2,00m de altura, com relatos que demorou 10 dias para a que toda água escoasse.



# COMPDEC

Coordenadoria Municipal de Proteção e Defesa Civil

SÃO DOMINGOS DO NORTE – ES

<http://saodomingosdonorte.es.gov.br>

email: [defesacivil@saodomingosdonorte.es.gov.br](mailto:defesacivil@saodomingosdonorte.es.gov.br) – tel.: (27) 3940-0206 Ramal 201



ES_SDN_SR_08_CPRM Distrito Morobá	Deslizamento planar e queda e rolamento de blocos -Muito alto	Não existem moradias em risco alto a queda e rolamento de blocos e deslizamento planar. Apenas uma casa existente e está distante do ponto de atingimento.
ES_SDN_SR_09_CPRM Distrito Catete	Deslizamento planar Alto	Diminuição significativa do tamanho do polígono, englobando apenas casas nas proximidades da encosta, exclusão de áreas não habitadas.

**Figura 3:** Síntese comparativa dos resultados da setorização de áreas de risco geológico, reavaliação dos setores de risco cartografados do levantamento de 2014 e o atual pelo Serviço Geológico do Brasil - CPRM

Código do setor	Grau de risco	Tipologia	Logradouro	Número aproximado de imóveis	Número aproximado de pessoas
ES_SDN_SR_01_CPRM Caixa d'água/Centro	Muito Alto	Deslizamento	Rua Paulina Fraga	85	140
ES_SDN_SR_02_CPRM Otávio Bonaparte	Alto	Deslizamento	Rua Thereza Sian Lerback	25	100
ES_SDN_SR_03_CPRM Bairro Cris/Centro	Alto	Deslizamento	Rua Mário Caetano	15	60
ES_SDN_SR_04_CPRM Bairro Cristo Rei	Alto	Deslizamento	Rua Bahia	20	80
ES_SDN_SR_05_CPRM Bairro Cristo Rei	Alto	Deslizamento	Rua Elder Silva Burgarelli	5	20
ES_SDN_SR_06_CPRM Distrito José Honorato	Alto	Inundação	Vila São José Honorato	45	180
ES_SDN_SR_07_CPRM Distrito Catete	Alto	Deslizamento	Via Principal - Catete	4	16



# COMPDEC

Coordenadoria Municipal de Proteção e Defesa Civil

SÃO DOMINGOS DO NORTE – ES

<http://saodomingosdonorte.es.gov.br>

email:[defesacivil@saodomingosdonorte.es.gov.br](mailto:defesacivil@saodomingosdonorte.es.gov.br) – tel.: (27) 3940-0206 Ramal 201



## 2.4 Cenários de risco



ES\_SAODOMI\_SR\_001\_CPRM

### Rua Paulina Fraga

**Descrição:** Ocupação em área de encosta feita através de corte e aterro, ocorrem cortes verticalizados e aterros sem compactação. Exibe cicatrizes de deslizamentos recentes, moradores utilizam pontualmente lonas para proteção improvisada nas cicatrizes. Ocorrem muros embarrigados, trincas e fissuras em pavimentos, sistema de escoamento de águas servidas aparente e com vazamentos

**Tipologia do Processo:** Deslizamento planar

**Grau de Risco:** Muito Alto

**Quantidade de imóveis em risco:** 85



# COMPDEC

Coordenadoria Municipal de Proteção e Defesa Civil

SÃO DOMINGOS DO NORTE – ES

<http://saodomingosdonorte.es.gov.br>

email: [defesacivil@saodomingosdonorte.es.gov.br](mailto:defesacivil@saodomingosdonorte.es.gov.br) – tel.: (27) 3940-0206 Ramal 201



**Quantidade de pessoas em risco: 140**

**Legenda:** Delimitação do setor risco Cicatriz de deslizamento / Taludes de corte Sentido do movimento de massa.

## SUGESTÕES DE INTERVENÇÕES

- 1 - Conscientização da população acerca dos riscos envolvidos na edificação de áreas através de corte e aterro com cortes verticalizados e aterros sem compactação.
- 2 - Vistoria por profissional de engenharia civil das novas áreas em edificação no município, visando impedir a instalação de novas áreas de risco.
- 3 - Instalação de sistema de escoamento de águas pluviais desde o topo até a base da encosta.
- 4 - Contratação de serviço de engenharia civil para avaliação de estabilidade da encosta em detalhe e elaboração de projetos de contenção nos trechos mais críticos conforme a necessidade.
- 5 - Fortalecimento da Defesa Civil Municipal, com planejamento participativo da população, de modo a promover o aceite das medidas e construção de uma cultura mais resiliente à desastres



# COMPDEC

Coordenadoria Municipal de Proteção e Defesa Civil

SÃO DOMINGOS DO NORTE – ES

<http://saodomingosdonorte.es.gov.br>

email: [defesacivil@saodomingosdonorte.es.gov.br](mailto:defesacivil@saodomingosdonorte.es.gov.br) – tel.: (27) 3940-0206 Ramal 201



ES\_SAODOMI\_SR\_002\_CPRM

## Rua Thereza Slan Lerback

**Descrição:** Ocupação em área de encosta feita através de corte e aterro, ocorrem cortes verticalizados. Exibe cicatrizes de deslizamentos recentes. Ocorrem muros embarrigados, trincas e fissuras em pavimentos, sistema de escoamento de águas servidas aparente e com vazamentos.

**Tipologia do Processo:** Deslizamento planar

**Grau de Risco:** Alto

**Quantidade de imóveis em risco:** 25

**Quantidade de pessoas em risco:** 100



# COMPDEC

Coordenadoria Municipal de Proteção e Defesa Civil

SÃO DOMINGOS DO NORTE – ES

<http://saodomingosdonorte.es.gov.br>

email: [defesacivil@saodomingosdonorte.es.gov.br](mailto:defesacivil@saodomingosdonorte.es.gov.br) – tel.: (27) 3940-0206 Ramal 201



## SUGESTÕES DE INTERVENÇÕES

1 - Conscientização da população acerca dos riscos envolvidos na edificação de áreas através de corte e aterro com cortes verticalizados e aterros sem compactação.

2 - Implantação de sistema de alerta aos moradores, para acionamento durante os eventos meteorológicos extremos.

3 - Vistoria por profissional de engenharia civil das novas áreas em edificação no município, visando impedir a instalação de novas áreas de risco.

4 - Contratação de serviço de engenharia civil para avaliação de estabilidade da encosta em detalhe e elaboração de projetos de contenção nos trechos mais críticos conforme a necessidade.

5 - Fortalecimento da Defesa Civil Municipal, com planejamento participativo da população, de modo a promover o aceite das medidas e construção de uma cultura mais resiliente à desastres.



# COMPDEC

Coordenadoria Municipal de Proteção e Defesa Civil

SÃO DOMINGOS DO NORTE – ES

<http://saodomingosdonorte.es.gov.br>

email: [defesacivil@saodomingosdonorte.es.gov.br](mailto:defesacivil@saodomingosdonorte.es.gov.br) – tel.: (27) 3940-0206 Ramal 201



## ES\_SAODOMI\_SR\_03\_CPRM

### Rua Mário Caetano

**Descrição:** Ocupação em área de encosta feita através de corte e aterro, ocorrem cortes verticalizados. Exibe cicatrizes de deslizamentos recentes, onde pontualmente foram colocadas lonas de forma improvisada pelos moradores. Ocorrem intervenções inadequadas nos taludes de corte, com muros embarrigados, trincas e fissuras em pavimentos, o sistema de escoamento de águas servidas é aparente e com vazamentos

**Tipologia do Processo:** Deslizamento planar

**Grau de Risco:** Alto

**Quantidade de imóveis em risco:** 15

**Quantidade de pessoas em risco:** 60



# COMPDEC

Coordenadoria Municipal de Proteção e Defesa Civil

SÃO DOMINGOS DO NORTE – ES

<http://saodomingosdonorte.es.gov.br>

email: [defesacivil@saodomingosdonorte.es.gov.br](mailto:defesacivil@saodomingosdonorte.es.gov.br) – tel.: (27) 3940-0206 Ramal 201



## SUGESTÕES DE INTERVENÇÕES

- 1 - Conscientização da população acerca dos riscos envolvidos na edificação de áreas através de corte e aterro com cortes verticalizados e aterros sem compactação.
- 2- Implantação de sistema de alerta aos moradores, para acionamento durante os eventos meteorológicos extremos.
- 3 - Vistoria por profissional de engenharia civil das novas áreas em edificação no município, visando impedir a instalação de novas áreas de risco.
- 4 - Contratação de serviço de engenharia civil para avaliação de estabilidade da encosta em detalhe e elaboração de projetos de contenção nos trechos mais críticos conforme a necessidade.
- 5 - Fortalecimento da Defesa Civil Municipal, com planejamento participativo da população, de modo a promover o aceite das medidas e construção de uma cultura mais resiliente à desastres.



# COMPDEC

Coordenadoria Municipal de Proteção e Defesa Civil

SÃO DOMINGOS DO NORTE – ES

<http://saodomingosdonorte.es.gov.br>

email: [defesacivil@saodomingosdonorte.es.gov.br](mailto:defesacivil@saodomingosdonorte.es.gov.br) – tel.: (27) 3940-0206 Ramal 201



## ES\_SAODOMI\_SR\_04\_CPRM

### Rua Bahia

**Descrição:** Ocupação em área de encosta através de método de corte e aterro. Ocorrem cortes verticalizados e aterros sem compactação. Muros improvisados de contenção.

**Tipologia do Processo:** Deslizamento planar

**Grau de Risco:** Alto

**Quantidade de imóveis em risco:** 20

**Quantidade de pessoas em risco:** 80



# COMPDEC

Coordenadoria Municipal de Proteção e Defesa Civil

SÃO DOMINGOS DO NORTE – ES

<http://saodomingosdonorte.es.gov.br>

email: [defesacivil@saodomingosdonorte.es.gov.br](mailto:defesacivil@saodomingosdonorte.es.gov.br) – tel.: (27) 3940-0206 Ramal 201



## SUGESTÕES DE INTERVENÇÕES

- Obras de contenção dos taludes de cortes existentes na encosta;
- Verificação das estruturas das residências existentes (Engº Civil/Geotécnico) a fim de se avaliar a integridade das mesmas;
- Obras de melhorias na infraestrutura urbanística, como, pavimentação de ruas e implantação de sistema eficiente de drenagens de águas pluviais e seu correto destino até as drenagens naturais;
- Implantação de sistema de coleta e tratamento de esgoto;
- Conscientização da população sobre os riscos de construções feitas de forma incorreta (corte/aterro) e sem conhecimentos técnicos;
- Criação de Plano Diretor Municipal, com a inclusão das áreas de risco;
- Formação de líderes comunitários para apoiar a Defesa Civil Municipal;
- Palestras visando uma conscientização ambiental e em relação as áreas de risco do município;
- Implantação de coleta de lixo seletiva em todo o município.



# COMPDEC

Coordenadoria Municipal de Proteção e Defesa Civil

SÃO DOMINGOS DO NORTE – ES

<http://saodomingosdonorte.es.gov.br>

email: [defesacivil@saodomingosdonorte.es.gov.br](mailto:defesacivil@saodomingosdonorte.es.gov.br) – tel.: (27) 3940-0206 Ramal 201



## ES\_SAODOMI\_SR\_05\_CPRM

### Rua Elder Silva Burgarelli

**Descrição:** Ocupação em topo de encosta de alta declividade com método de corte e aterro. Aterro lançado sem compactação. Trincas no solo e no pavimento.

**Tipologia do Processo:** Deslizamento planar

**Grau de Risco:** alto

**Quantidade de imóveis em risco:** 5

**Quantidade de pessoas em risco:** 20



# COMPDEC

Coordenadoria Municipal de Proteção e Defesa Civil

SÃO DOMINGOS DO NORTE – ES

<http://saodomingosdonorte.es.gov.br>

email: [defesacivil@saodomingosdonorte.es.gov.br](mailto:defesacivil@saodomingosdonorte.es.gov.br) – tel.: (27) 3940-0206 Ramal 201



## SUGESTÕES DE INTERVENÇÕES

- 1 - Conscientização da população acerca dos riscos envolvidos na edificação de áreas através de corte e aterro com cortes verticalizados e aterros sem compactação.
- 2 - Implantação de sistema de alerta aos moradores, para acionamento durante os eventos meteorológicos extremos.
- 3 - Vistoria por profissional de engenharia civil das novas áreas em edificação no município, visando impedir a instalação de novas áreas de risco.
- 4 - Contratação de serviço de engenharia civil para avaliação de estabilidade da encosta em detalhe e elaboração de projetos de contenção nos trechos mais críticos conforme a necessidade.
- 5 - Fortalecimento da Defesa Civil Municipal, com planejamento participativo da população, de modo a promover o aceitamento das medidas e construção de uma cultura mais resiliente à desastres.



# COMPDEC

Coordenadoria Municipal de Proteção e Defesa Civil

SÃO DOMINGOS DO NORTE – ES

<http://saodomingosdonorte.es.gov.br>

email: [defesacivil@saodomingosdonorte.es.gov.br](mailto:defesacivil@saodomingosdonorte.es.gov.br) – tel.: (27) 3940-0206 Ramal 201



ES\_SAODOMI\_SR\_06\_CPRM

## Vila São José Honorato

**Descrição:** Vila residencial e unidade de saúde localizadas na planície de inundação do Rio São José. Nos eventos de inundação a água chega a 2,5m dentro dos imóveis, eventos de inundação demoram a baixar, conforme verificado pelas marcas de inundações em paredes dos imóveis e conforme relatos dos moradores.

**Tipologia do Processo:** Inundação

**Grau de Risco:** Alto

**Quantidade de imóveis em risco:** 45

**Quantidade de pessoas em risco:** 180



# COMPDEC

Coordenadoria Municipal de Proteção e Defesa Civil

SÃO DOMINGOS DO NORTE – ES

<http://saodomingosdonorte.es.gov.br>

email: [defesacivil@saodomingosdonorte.es.gov.br](mailto:defesacivil@saodomingosdonorte.es.gov.br) – tel.: (27) 3940-0206 Ramal 201



## SUGESTÕES DE INTERVENÇÕES

- 1 - Realização de estudo de viabilidade para construção de dique de proteção ou outras obras de proteção contra inundações.
- 2 - Conscientização da população acerca dos riscos envolvidos na ocupação de áreas suscetíveis a inundações.
- 3 - Implantação de sistema de alerta aos moradores, para acionamento durante os eventos meteorológicos extremos.
- 4 - Fiscalização das novas áreas em edificação no município, visando impedir a instalação de novas áreas de risco.
- 5 - Fortalecimento da Defesa Civil Municipal, com planejamento participativo da população, de modo a promover o aceitamento das medidas e construção de uma cultura mais resiliente à desastres.



# COMPDEC

Coordenadoria Municipal de Proteção e Defesa Civil

SÃO DOMINGOS DO NORTE – ES

<http://saodomingosdonorte.es.gov.br>

email: [defesacivil@saodomingosdonorte.es.gov.br](mailto:defesacivil@saodomingosdonorte.es.gov.br) – tel.: (27) 3940-0206 Ramal 201



## ES\_SAODOMI\_SR\_007\_CPRM

### Via Principal - Catete

**Descrição:** Casas construídas a meia em costa junto a cortes verticalizados no terreno. Ocorrência de movimentos de massa de pequeno porte são recorrentes, evidenciando instabilidade dos cortes. Não há nenhum sistema de escoamento de águas pluviais, permitindo intensa infiltração na encosta.

**Tipologia do Processo:** Deslizamento Planar

**Grau de Risco:** Alto

**Quantidade de imóveis em risco:** 4



# COMPDEC

Coordenadoria Municipal de Proteção e Defesa Civil

SÃO DOMINGOS DO NORTE – ES

<http://saodomingosdonorte.es.gov.br>

email: [defesacivil@saodomingosdonorte.es.gov.br](mailto:defesacivil@saodomingosdonorte.es.gov.br) – tel.: (27) 3940-0206 Ramal 201



**Quantidade de pessoas em risco: 16**

## SUGESTÕES DE INTERVENÇÕES

- 1 - Conscientização da população acerca dos riscos envolvidos na edificação de áreas através de corte e aterro com cortes verticalizados e aterros sem compactação.
- 2- Implantação de sistema de alerta aos moradores, para acionamento durante os eventos meteorológicos extremos.
- 3 - Vistoria por profissional de engenharia civil das novas áreas em edificação no município, visando impedir a instalação de novas áreas de risco.
- 4 - Contratação de serviço de engenharia civil para avaliação de estabilidade da encosta em detalhe e elaboração de projetos de contenção nos trechos mais críticos conforme a necessidade.
- 5 - Fortalecimento da Defesa Civil Municipal, com planejamento participativo da população, de modo a promover o aceite das medidas e construção de uma cultura mais resiliente à desastres

## 2.5 INFORMAÇÕES GERAIS

O cenário de risco atual que a CEPDEC se utiliza como base o mapeamento realizado pelo Ministério de Minas e Energia, Secretaria de Geologia, Mineração e Transformação Mineral Serviço Geológico do Brasil – CPRM Departamento de Gestão Territorial - DEGET Ação Emergencial para Delimitação de Áreas em Alto e Muito Alto Risco a Enchentes, Inundações e Movimentos de Massa – aconteceu inicialmente em fevereiro 2014 e julho de 2022, sendo o ultimo realizado mais recentemente utilizado como base de dados.

## 2.6 ROTA DE FUGA

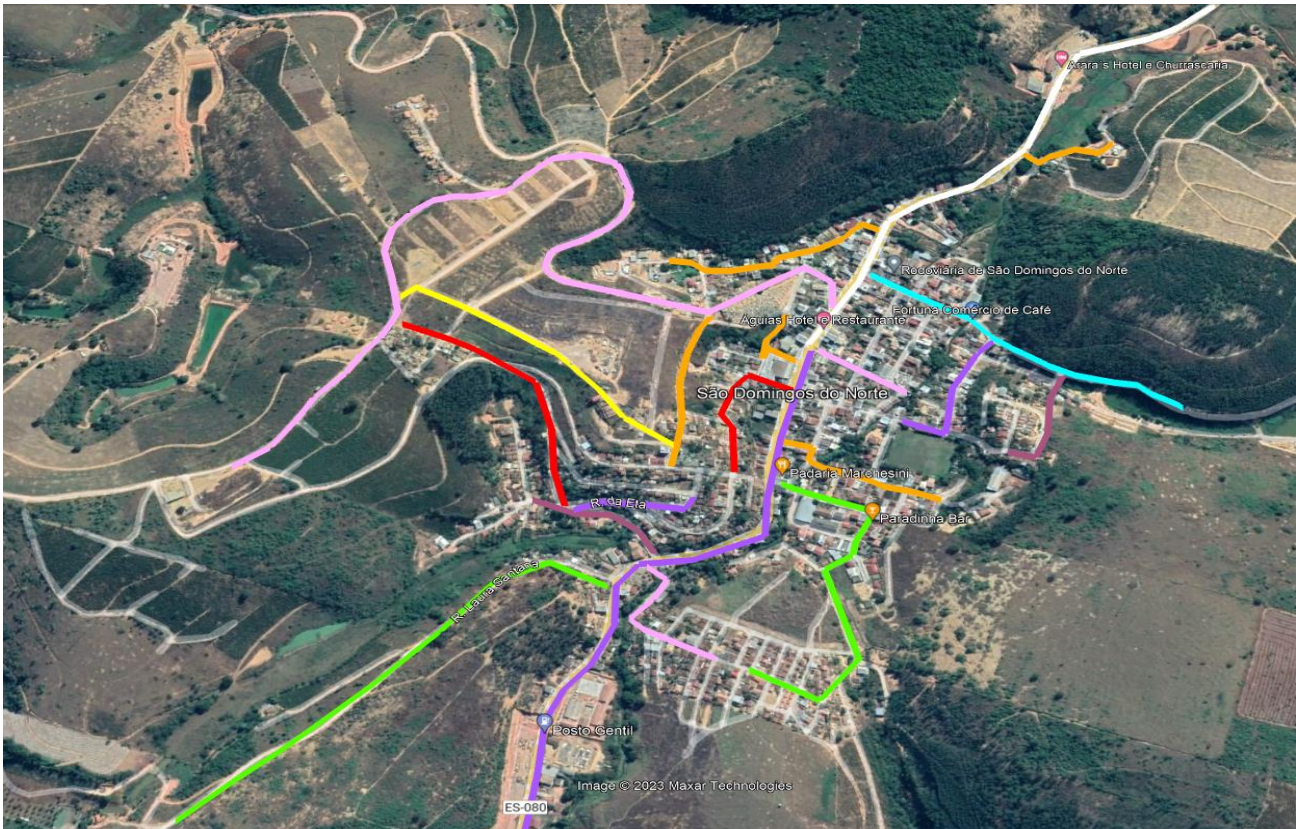


# COMPDEC

Coordenadoria Municipal de Proteção e Defesa Civil  
SÃO DOMINGOS DO NORTE – ES  
<http://saodomingosdonorte.es.gov.br>

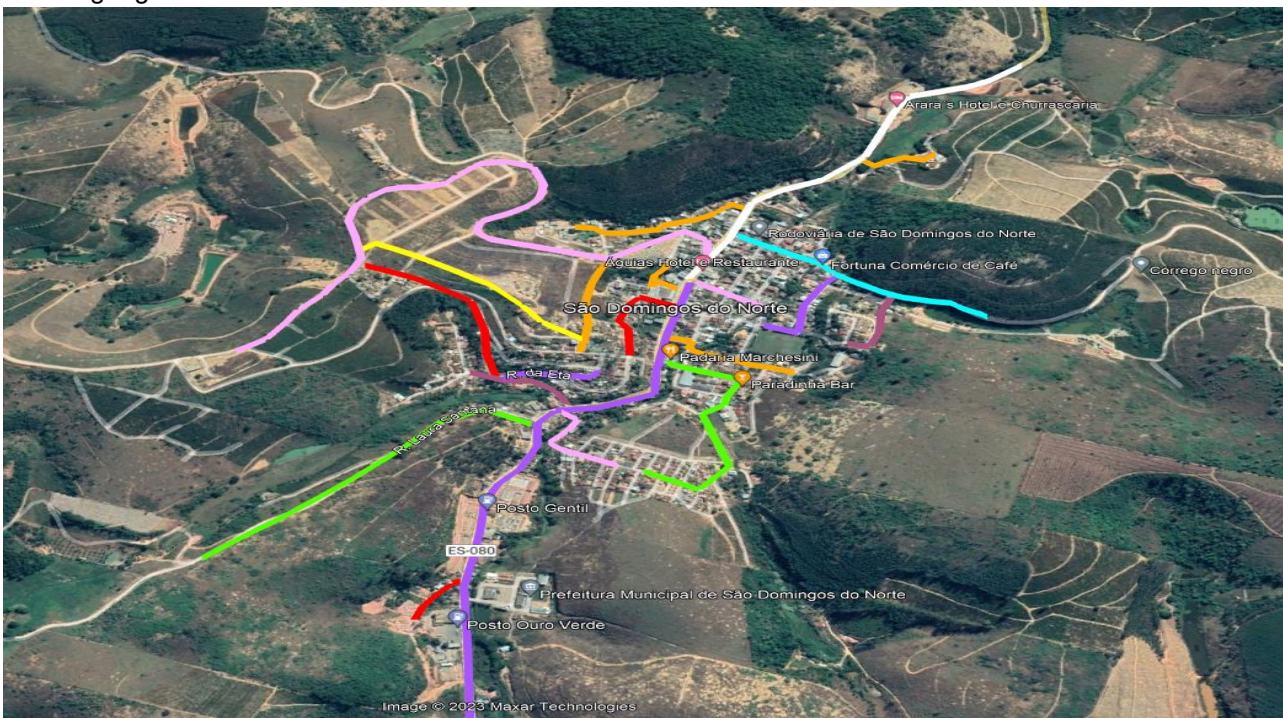


email: [defesacivil@saodomingosdonorte.es.gov.br](mailto:defesacivil@saodomingosdonorte.es.gov.br) – tel.: (27) 3940-0206 Ramal 201



**Imagem 02:** Rotas principais de fuga em caso de desastre no Município.

**Fonte:** google Earth – 09-02-2023.



**Imagem 03:** Rotas principais de fuga em caso de desastre no Município.

**Fonte:** google Earth – 09-02-2023.



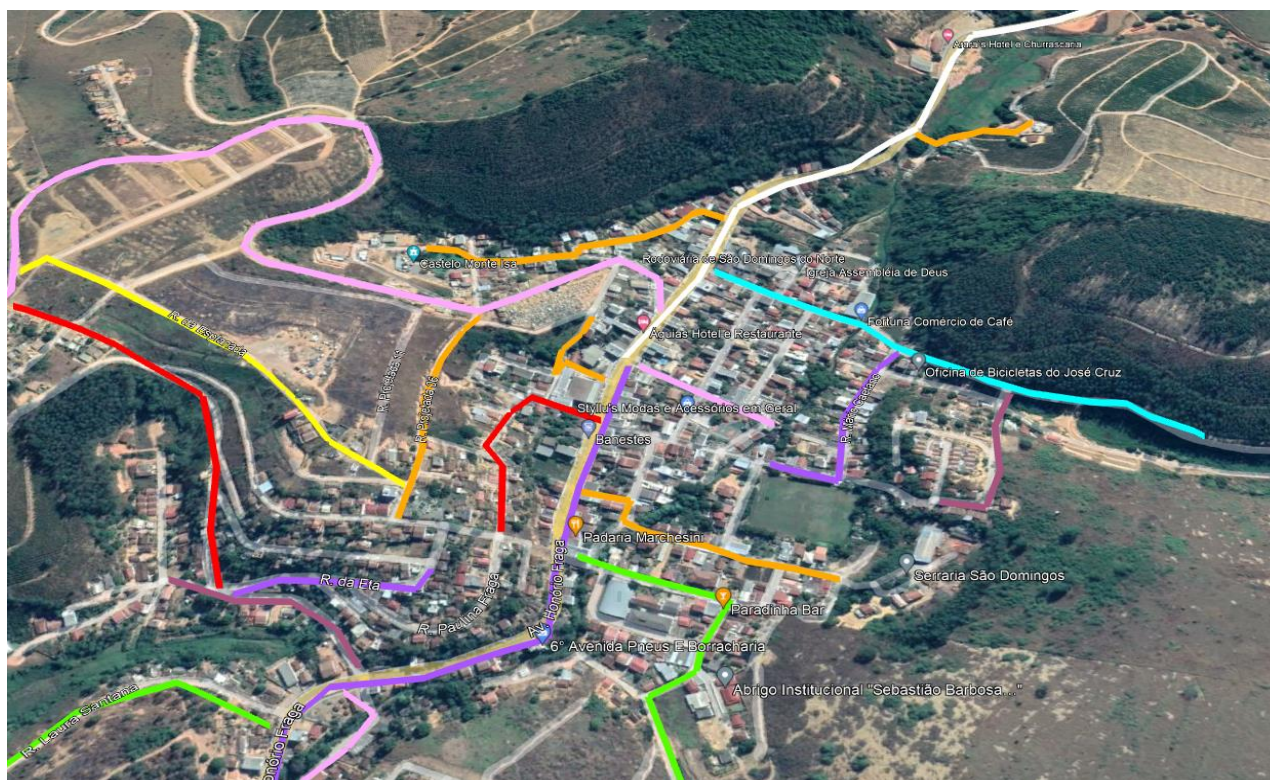
# COMPDEC

Coordenadoria Municipal de Proteção e Defesa Civil

SÃO DOMINGOS DO NORTE – ES

<http://saodomingosdonorte.es.gov.br>

email: [defesacivil@saodomingosdonorte.es.gov.br](mailto:defesacivil@saodomingosdonorte.es.gov.br) – tel.: (27) 3940-0206 Ramal 201



**Imagem 04:** Rotas principais de fuga em caso de desastre no Município.

Fonte: google Earth – 09-02-2023





# COMPDEC

Coordenadoria Municipal de Proteção e Defesa Civil

SÃO DOMINGOS DO NORTE – ES

<http://saodomingosdonorte.es.gov.br>

email: [defesacivil@saodomingosdonorte.es.gov.br](mailto:defesacivil@saodomingosdonorte.es.gov.br) – tel.: (27) 3940-0206 Ramal 201



**Imagem 06:** Demonstrativo de uma rota de fuga no Município de São Domingos do Norte.

Fonte: Google Earth – 09/02/2023.

## Rota 02

- 2,73 km de distância
- Está Rota segue a Rodovia, ela origina-se no centro da cidade e segue sentido Colatina, até cidade de Colatina aproximadamente 55 KM.
- A via não possui incidência de alagamento, mas pode ser sucessível a desmoronamento. Elevação média 145 m



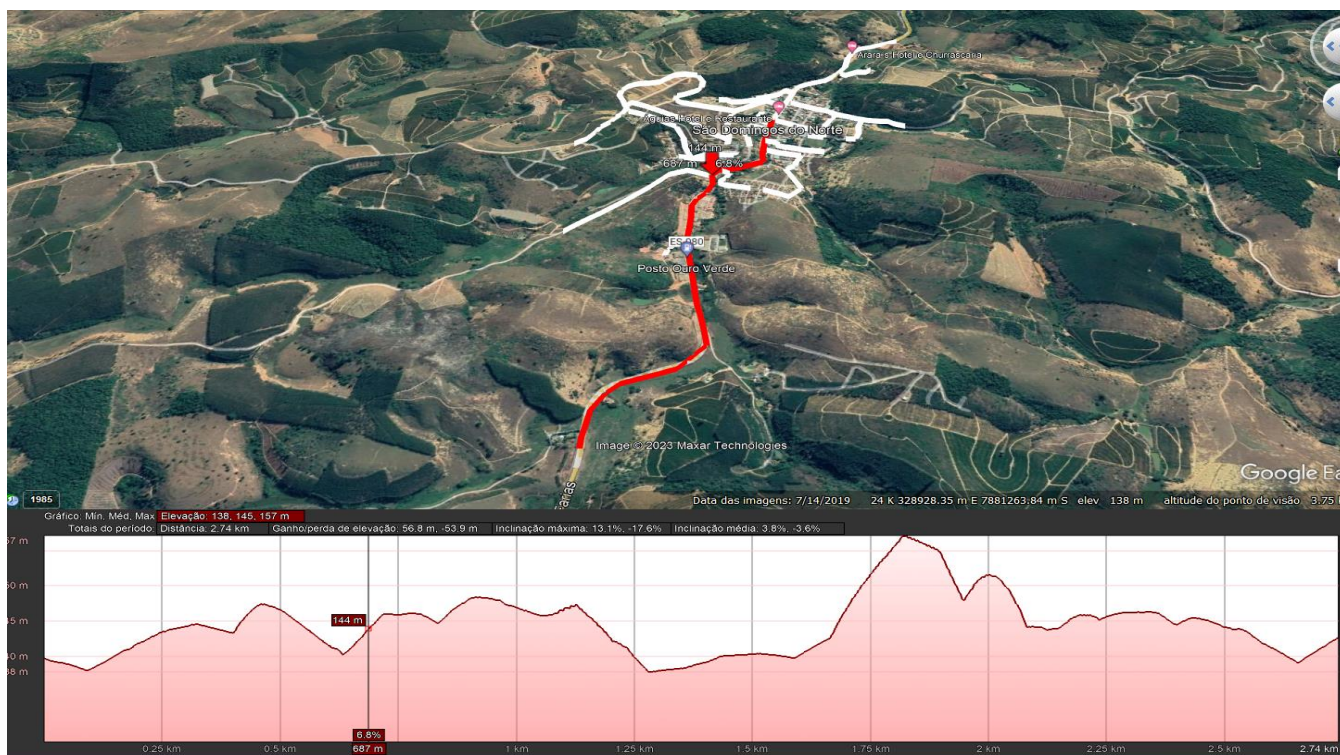
# COMPDEC

Coordenadoria Municipal de Proteção e Defesa Civil

SÃO DOMINGOS DO NORTE – ES

<http://saodomingosdonorte.es.gov.br>

email: [defesacivil@saodomingosdonorte.es.gov.br](mailto:defesacivil@saodomingosdonorte.es.gov.br) – tel.: (27) 3940-0206 Ramal 201



**Imagem 07:** Demonstrativo de uma rota de fuga no Município de São Domingos do Norte.

Fonte: Google Earth – 09/02/2023.

## Rota 03

- 0,83 km de distância.
- Está Rota segue uma via, em uma das extremidades ela origina-se na Rodovia em frente praça do Niterói e outra extremidade sentindo Córrego do Café.
- A via não possui incidência de alagamento, mas pode ser sucessível a desmoronamento.
- Elevação média 158 m.



# COMPDEC

Coordenadoria Municipal de Proteção e Defesa Civil

SÃO DOMINGOS DO NORTE – ES

<http://saodomingosdonorte.es.gov.br>

email: [defesacivil@saodomingosdonorte.es.gov.br](mailto:defesacivil@saodomingosdonorte.es.gov.br) – tel.: (27) 3940-0206 Ramal 201



**Imagem 08:** Demonstrativo de uma rota de fuga no Município de São Domingos do Norte.

Fonte: Google Earth – 09/02/2023.

## Rota 04

- 2 km de distância.
- Está Rota seque uma via, em uma das extremidades ela origina-se na Rodovia em frente centro e outra extremidade sentindo Córrego Serra da Mula.
- A via não possui incidência de alagamento, nem é sucessível a desmoronamento.
- Elevação média 193 m.



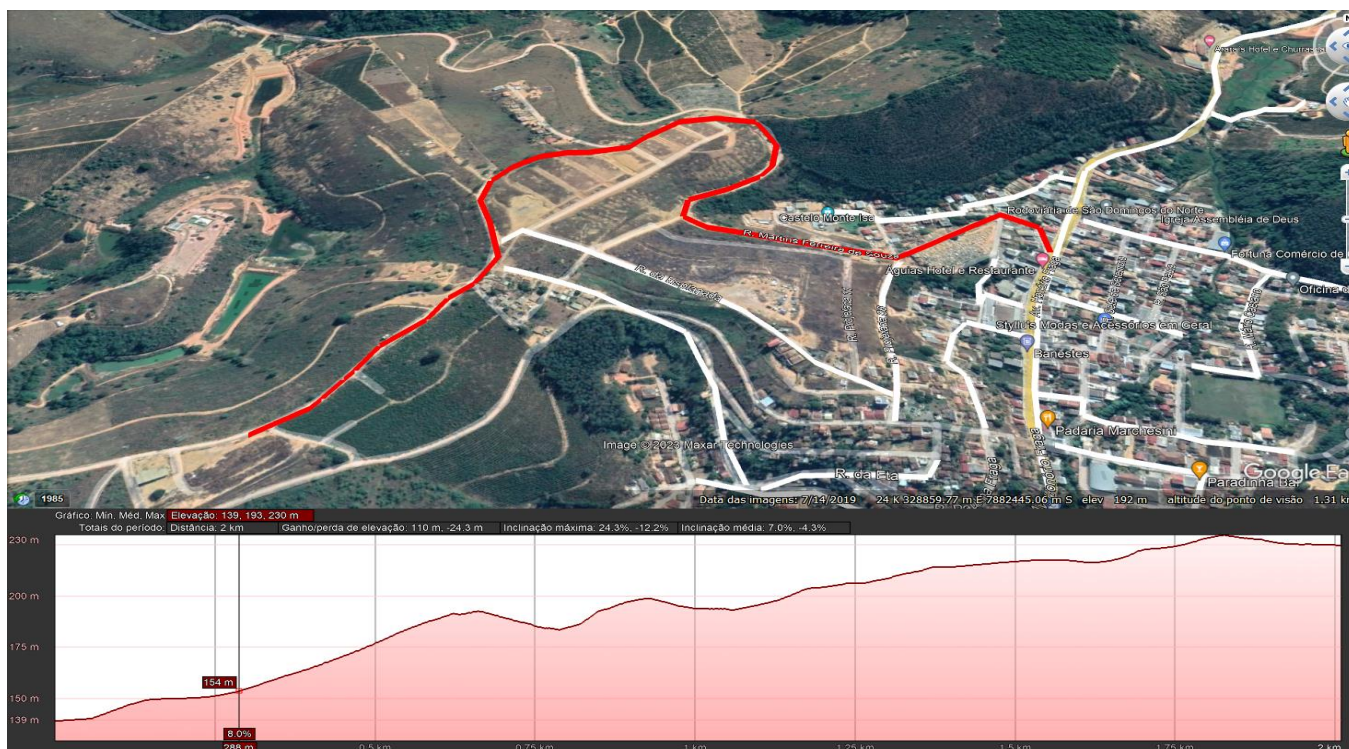
# COMPDEC

Coordenadoria Municipal de Proteção e Defesa Civil

SÃO DOMINGOS DO NORTE – ES

<http://saodomingosdonorte.es.gov.br>

email: [defesacivil@saodomingosdonorte.es.gov.br](mailto:defesacivil@saodomingosdonorte.es.gov.br) – tel.: (27) 3940-0206 Ramal 201



**Imagem 09:** Demonstrativo de uma rota de fuga no Município de São Domingos do Norte.

Fonte: Google Earth – 09/02/2023.

## Rota 05

- 0,61 km de distância.
- Está Rota seque uma via, em uma das extremidades ela origina-se na Rodovia em frente centro e outra extremidade sentindo Córrego Negro.
- A via não possui incidência de alagamento, nem é sucessível a desmoronamento.
- Elevação média 150 m.

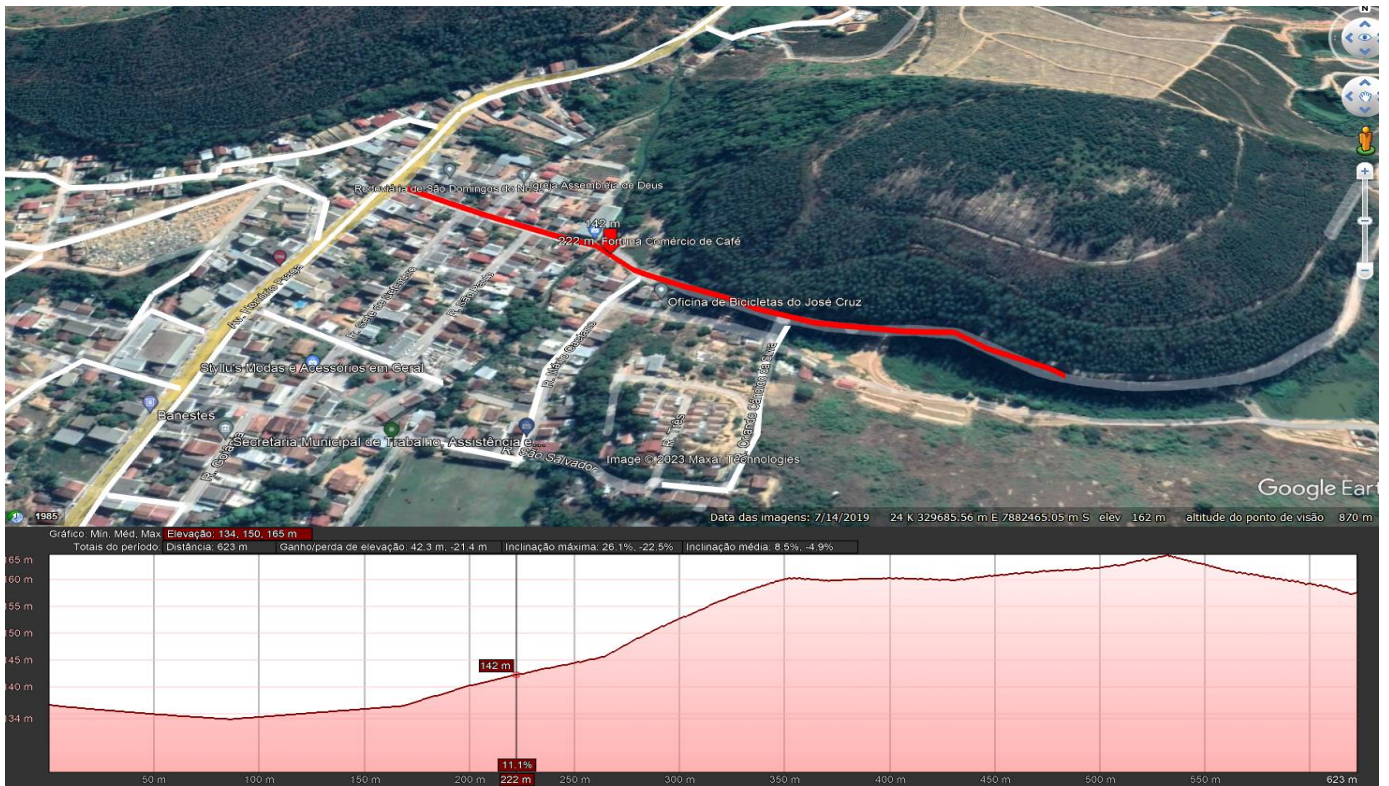


# COMPDEC

Coordenadoria Municipal de Proteção e Defesa Civil  
SÃO DOMINGOS DO NORTE – ES  
<http://saodomingosdonorte.es.gov.br>



email: [defesacivil@saodomingosdonorte.es.gov.br](mailto:defesacivil@saodomingosdonorte.es.gov.br) – tel.: (27) 3940-0206 Ramal 201



**Imagem10:** Demonstrativo de uma rota de fuga no Município de São Domingos do Norte.  
Fonte: Google Earth – 09/02/2023.

## Rota 06

- 0,59 km de distância.
- Esta Rota segue uma via, em uma das extremidades ela origina-se no Córrego do Café e outra extremidade sentindo Bairro Caixa d'Água.
- A via possui incidência de alagamento, não sendo sucessível a desmoronamento.
- Elevação média 199 m.





# COMPDEC

Coordenadoria Municipal de Proteção e Defesa Civil  
SÃO DOMINGOS DO NORTE – ES  
<http://saodomingosdonorte.es.gov.br>



email: [defesacivil@saodomingosdonorte.es.gov.br](mailto:defesacivil@saodomingosdonorte.es.gov.br) – tel.: (27) 3940-0206 Ramal 201



**Imagem12:** Demonstrativo de uma rota de fuga no Município de São Domingos do Norte.

Fonte: Google Earth – 09/02/2023.

## Rota 08

- 0,25 km de distância.
- Está Rota segue uma via, em uma das extremidades ela origina-se no Bairro Caixa d'Água, local conhecido popularmente Sovaco da Cobra por e outra extremidade sentindo na Rodovia em frente à Praça do Niterói.
- A via não possui incidência de alagamento, sucessível a desmoronamento.
- Elevação média 148 m.



# COMPDEC

Coordenadoria Municipal de Proteção e Defesa Civil

SÃO DOMINGOS DO NORTE – ES

<http://saodomingosdonorte.es.gov.br>

email: [defesacivil@saodomingosdonorte.es.gov.br](mailto:defesacivil@saodomingosdonorte.es.gov.br) – tel.: (27) 3940-0206 Ramal 201



**Imagem13:** Demonstrativo de uma rota de fuga no Município de São Domingos do Norte.

Fonte: Google Earth – 09/02/2023.

## Rota 09

- 0,73 km de distância.
- Está Rota seque uma via, em uma das extremidades ela origina-se no Bairro Niterói, e outra extremidade sentindo na Rodovia centro.
- A via não possui incidência de alagamento, nem é sucessível a desmoronamento.
- Elevação média 147 m.



# COMPDEC

Coordenadoria Municipal de Proteção e Defesa Civil

SÃO DOMINGOS DO NORTE – ES

<http://saodomingosdonorte.es.gov.br>

email: [defesacivil@saodomingosdonorte.es.gov.br](mailto:defesacivil@saodomingosdonorte.es.gov.br) – tel.: (27) 3940-0206 Ramal 201



**Imagem14:** Demonstrativo de uma rota de fuga no Município de São Domingos do Norte.

Fonte: Google Earth – 09/02/2023.

## Rota 10

- 0,30 km de distância.
- Está Rota segue uma via, em uma das extremidades ela origina-se no Bairro Niterói, e outra extremidade sentindo na Rodovia praça do Niterói.
- A via possui incidência de alagamento, nem é sucessível a desmoronamento.
- Elevação média 148 m.

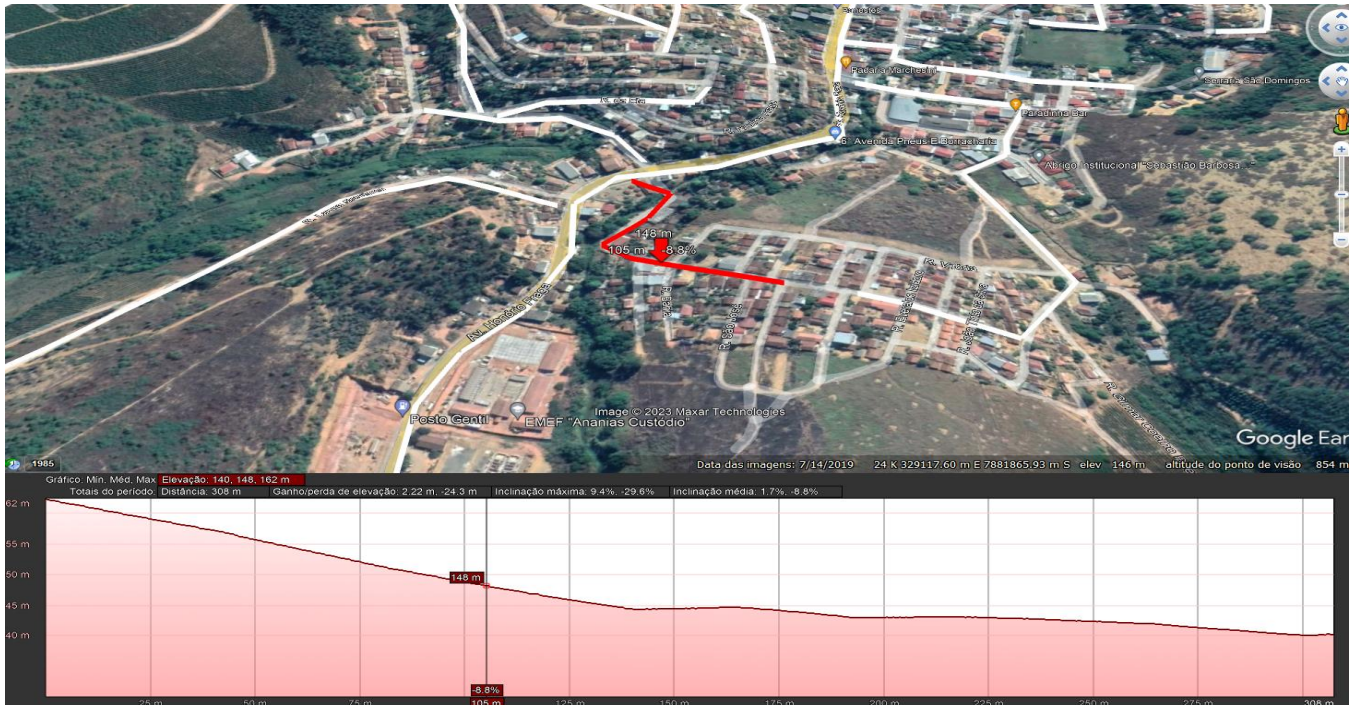


# COMPDEC

Coordenadoria Municipal de Proteção e Defesa Civil  
SÃO DOMINGOS DO NORTE – ES  
<http://saodomingosdonorte.es.gov.br>



email: [defesacivil@saodomingosdonorte.es.gov.br](mailto:defesacivil@saodomingosdonorte.es.gov.br) – tel.: (27) 3940-0206 Ramal 201



**Imagem15:** Demonstrativo de uma rota de fuga no Município de São Domingos do Norte.

Fonte: Google Earth – 09/02/2023.

## Rota 11

- 0,18 km de distância.
- Está Rota segue uma via, em uma das extremidades ela origina-se no Bairro Centro, e outra extremidade sentindo na Rodovia no Centro.
- A via possui incidência de alagamento, nem é sucessível a desmoronamento.
- Elevação média 136 m.



# COMPDEC

Coordenadoria Municipal de Proteção e Defesa Civil

SÃO DOMINGOS DO NORTE – ES

<http://saodomingosdonorte.es.gov.br>

email: [defesacivil@saodomingosdonorte.es.gov.br](mailto:defesacivil@saodomingosdonorte.es.gov.br) – tel.: (27) 3940-0206 Ramal 201



**Imagem16:** Demonstrativo de uma rota de fuga no Município de São Domingos do Norte.

Fonte: Google Earth – 09/02/2023.

## Rota 12

- 0,30 km de distância.
- Está Rota segue uma via, em uma das extremidades ela origina-se no Bairro Centro, e outra extremidade sentindo encontra com Rota 04.
- A via possui incidência de alagamento, não é sucessível a desmoronamento.
- Elevação média 140 m.



# COMPDEC

Coordenadoria Municipal de Proteção e Defesa Civil  
SÃO DOMINGOS DO NORTE – ES  
<http://saodomingosdonorte.es.gov.br>



email: [defesacivil@saodomingosdonorte.es.gov.br](mailto:defesacivil@saodomingosdonorte.es.gov.br) – tel.: (27) 3940-0206 Ramal 201



**Imagem17:** Demonstrativo de uma rota de fuga no Município de São Domingos do Norte.

Fonte: Google Earth – 09/02/2023.

## Rota 13

- 0,22 km de distância.
- Está Rota segue uma via, em uma das extremidades ela origina-se no Bairro Caixa D'Água.
- A via não possui incidência de alagamento, é sucessível a desmoronamento.
- Elevação média 157 m.



# COMPDEC

Coordenadoria Municipal de Proteção e Defesa Civil  
SÃO DOMINGOS DO NORTE – ES  
<http://saodomingosdonorte.es.gov.br>



email: [defesacivil@saodomingosdonorte.es.gov.br](mailto:defesacivil@saodomingosdonorte.es.gov.br) – tel.: (27) 3940-0206 Ramal 201



**Imagem18:** Demonstrativo de uma rota de fuga no Município de São Domingos do Norte.

Fonte: Google Earth – 09/02/2023.

## Rota 14

- 0,31 km de distância.
- Está Rota segue uma via, em uma das extremidades ela origina-se na Rodovia Centro, e outra extremidade no Bairro Caixa D'Água.
- A via não possui incidência de alagamento, não é sucessível a desmoronamento.
- Elevação média 152 m.



# COMPDEC

Coordenadoria Municipal de Proteção e Defesa Civil

SÃO DOMINGOS DO NORTE – ES

<http://saodomingosdonorte.es.gov.br>

email: [defesacivil@saodomingosdonorte.es.gov.br](mailto:defesacivil@saodomingosdonorte.es.gov.br) – tel.: (27) 3940-0206 Ramal 201



**Imagem19:** Demonstrativo de uma rota de fuga no Município de São Domingos do Norte.

Fonte: Google Earth – 09/02/2023.

## Rota 15

- 0,15 km de distância.
- Está Rota segue uma via, em uma das extremidades ela origina-se na Rodovia próximo via de acesso a Prefeitura Municipal de São Domingos do Norte, e outra extremidade na rua sem saída.
- A via possui incidência de alagamento, não é sucessível a desmoronamento.
- Elevação média 145 m.

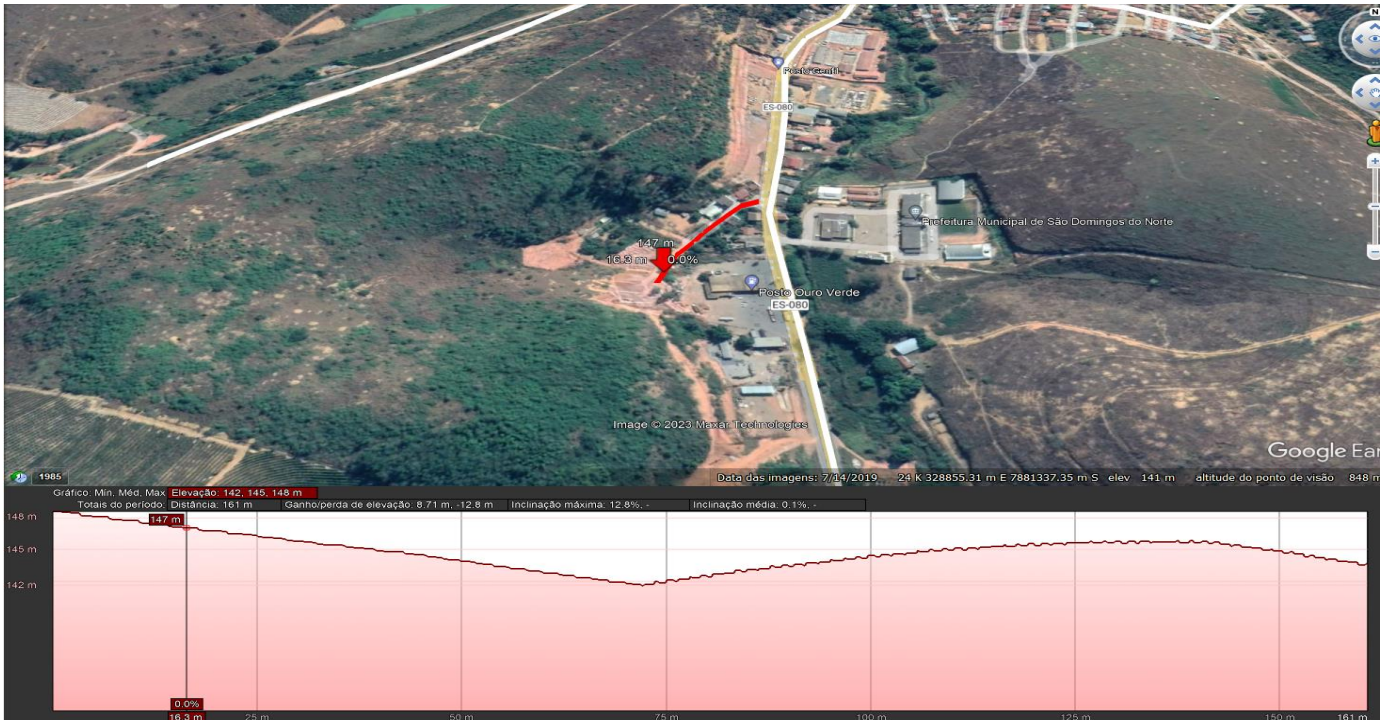


# COMPDEC

Coordenadoria Municipal de Proteção e Defesa Civil  
SÃO DOMINGOS DO NORTE – ES  
<http://saodomingosdonorte.es.gov.br>



email: [defesacivil@saodomingosdonorte.es.gov.br](mailto:defesacivil@saodomingosdonorte.es.gov.br) – tel.: (27) 3940-0206 Ramal 201



**Imagem20:** Demonstrativo de uma rota de fuga no Município de São Domingos do Norte.

Fonte: Google Earth – 09/02/2023.

## Rota 16

- 0,51 km de distância.
- Está Rota segue uma via, em uma das extremidades ela origina-se na Rota 08, e outra extremidade na Rota 03.
- A via não possui incidência de alagamento, é sucessível a desmoronamento.
- Elevação média 180 m.



# COMPDEC

Coordenadoria Municipal de Proteção e Defesa Civil

SÃO DOMINGOS DO NORTE – ES

<http://saodomingosdonorte.es.gov.br>

email: [defesacivil@saodomingosdonorte.es.gov.br](mailto:defesacivil@saodomingosdonorte.es.gov.br) – tel.: (27) 3940-0206 Ramal 201



**Imagem21:** Demonstrativo de uma rota de fuga no Município de São Domingos do Norte.

Fonte: Google Earth – 09/02/2023.

## Rota 17

- 0,43 km de distância.
- Está Rota seque uma via, em uma das extremidades ela origina-se na Rodovia centro, e outra extremidade no centro no castelinho.
- A via não possui incidência de alagamento, é sucessível a desmoronamento.
- Elevação média 150 m.



# COMPDEC

Coordenadoria Municipal de Proteção e Defesa Civil

SÃO DOMINGOS DO NORTE – ES

<http://saodomingosdonorte.es.gov.br>

email: [defesacivil@saodomingosdonorte.es.gov.br](mailto:defesacivil@saodomingosdonorte.es.gov.br) – tel.: (27) 3940-0206 Ramal 201



**Imagem22:** Demonstrativo de uma rota de fuga no Município de São Domingos do Norte.

Fonte: Google Earth – 09/02/2023.

## Rota 18

- 0,19 km de distância.
- Está Rota seque uma via, em uma das extremidades ela origina-se na Rodovia centro, e outra extremidade em algumas casas, na saída sentindo São Gabriel da Palha.
- A via possui incidência de alagamento, não é sucessível a desmoronamento.
- Elevação média 140 m.



# COMPDEC

Coordenadoria Municipal de Proteção e Defesa Civil  
SÃO DOMINGOS DO NORTE – ES  
<http://saodomingosdonorte.es.gov.br>



email: [defesacivil@saodomingosdonorte.es.gov.br](mailto:defesacivil@saodomingosdonorte.es.gov.br) – tel.: (27) 3940-0206 Ramal 201



**Imagem23:** Demonstrativo de uma rota de fuga no Município de São Domingos do Norte.

Fonte: Google Earth – 09/02/2023

## Rota 19

- 0,32 km de distância.
- Está Rota segue uma via, em uma das extremidades ela origina-se na Rodovia centro, e outra extremidade no final do Bairro Centro
- A via possui incidência de alagamento, não é sucessível a desmoronamento.
- Elevação média 139 m.



# COMPDEC

Coordenadoria Municipal de Proteção e Defesa Civil

SÃO DOMINGOS DO NORTE – ES

<http://saodomingosdonorte.es.gov.br>

email: [defesacivil@saodomingosdonorte.es.gov.br](mailto:defesacivil@saodomingosdonorte.es.gov.br) – tel.: (27) 3940-0206 Ramal 201



**Imagem24:** Demonstrativo de uma rota de fuga no Município de São Domingos do Norte.

Fonte: Google Earth – 09/02/2023.

## Rota 20

- 0,19 km de distância.
- Está Rota seque uma via, em uma das extremidades ela origina-se na Rodovia centro, e outra extremidade próxima ao cemitério.
- A via possui incidência de alagamento, não é sucessível a desmoronamento.
- Elevação média 145 m.



# COMPDEC

Coordenadoria Municipal de Proteção e Defesa Civil

SÃO DOMINGOS DO NORTE – ES

<http://saodomingosdonorte.es.gov.br>

email: [defesacivil@saodomingosdonorte.es.gov.br](mailto:defesacivil@saodomingosdonorte.es.gov.br) – tel.: (27) 3940-0206 Ramal 201



**Imagem25:** Demonstrativo de uma rota de fuga no Município de São Domingos do Norte.

Fonte: Google Earth – 09/02/2023.



# COMPDEC

Coordenadoria Municipal de Proteção e Defesa Civil  
SÃO DOMINGOS DO NORTE – ES  
<http://saodomingosdonorte.es.gov.br>



email:[defesacivil@saodomingosdonorte.es.gov.br](mailto:defesacivil@saodomingosdonorte.es.gov.br) – tel.: (27) 3940-0206 Ramal 201

## 3. PLANILHA DE RECURSOS

A planilha de recursos traz de forma exemplificada todos os recursos que atualmente o setor público e órgão e entidades envolvidas possuem a sua disposição

RECURSO	DESCRIÇÃO	QUANTIDADE TOTAL	QUANTIDADE DESTINADA	Responsável	INSTITUIÇÃO	Cargo	Contato Principal
Equipe Técnica	Atendimento a população atingida.	8	8	Rosineli Peisino	Secretaria Municipal de Assistência Social	Assistente social	
Outro	Auxiliar no recebimento de doações e na alimentação.	1	1	Ketlin Deprá Grunewald	Secretaria Municipal de Assistência Social	Psicóloga	
Automóvel	Carro para locomoção de equipe, doação ou alimentação.	2	2	Rodrigo Fortuna	Secretaria Municipal de Assistência Social	Motorista	
Outro	Motoristas para locomoção da população e doações.	2	2	Demilson Luiz Covre	Secretaria Municipal de Assistência Social	Motorista	
Armazém	A sede da Secretaria Municipal de Desenvolvimento Rural servirá como armazém para recebimento de doações.			Mauro Dalmonte	Secretaria Municipal de Assistência Social	Secretária municipal de assistência social	
Posto de atendimento	Cozinha para preparo de refeições para as vítimas do desastre, servidores e voluntários.			Mauro Dalmonte	Secretaria Municipal de Assistência Social	Secretária municipal de assistência social	
Equipe Técnica	Auxiliar Administrativo para elaboração de relatórios de danos a produção agrícola causados por algum desastre.	01	01	Jose Luiz de Araujo	Secretaria Municipal de Agricultura	Secretário Municipal de Agricultura	
Outro	Auxiliar no recebimento de doações e separação dos materiais.	03	03	Jose Luiz de Araujo	Secretaria Municipal de Agricultura	Secretário Municipal de Agricultura	



# COMPDEC

Coordenadoria Municipal de Proteção e Defesa Civil  
SÃO DOMINGOS DO NORTE – ES

<http://saodomingosdonorte.es.gov.br>

email:[defesacivil@saodomingosdonorte.es.gov.br](mailto:defesacivil@saodomingosdonorte.es.gov.br) – tel.: (27) 3940-0206 Ramal 201



Máquinas	Maquinário disponível para caso de emergência	01 Caminhão pipa; 01 Pá cavadeira; ; 01 Retroescavadeira; 01 Escavadeira hidráulica; ; 01 Caminhão Caçamba; ; 01 Caminhão com Carrocera de Madeira.	01 Caminhão pipa; 01 Pá cavadeira; 01 Retroescavadeira; 01 Escavadeira hidráulica; 01 Caminhão Caçamba; 01 Caminhão com Carrocera de Madeira.	Jose Luiz de Araujo	Secretária Municipal de Agricultura	Secretário Municipal de Agricultura	
Efetivo Polícia Militar	Efetivo da Polícia Militar para interdição das vias.				Polícia Militar		
Médico	Médicos para atendimento as vítimas do desastre.	11	03	Unidade Básica de Saúde Eugênio Malacarne	Secretária Municipal da Saúde	Coordenador USB	
Ambulância	Ambulância para atendimento as vítimas do desastre.	05	05	Unidade Básica de Saúde Eugênio Malacarne	Secretária Municipal da Saúde	Coordenador USB	
Enfermeiro	Enfermeiros do PSF para atendimento as vítimas do desastre.	11	05	Unidade Básica de Saúde Eugênio Malacarne	Secretária Municipal da Saúde	Coordenador USB	
Pronto atendimento	Atendimento a pessoas ferias	03	03	Unidade Básica de saúde E. M ESFS	Secretária Municipal da Saúde	Coordenador USB	
Posto de atendimento	Posto de atendimento para as vítimas do desastre, com triagem e cadastramento.	01	01	Unidade Básica de Saúde Eugênio Malacarne	Secretária Municipal da Saúde	Coordenador USB	
Outro	Setor de responsável pela publicação de informações oficiais	01	01	Welison Martins Pereira	Administração	Auxiliar Administrativo	



# COMPDEC

Coordenadoria Municipal de Proteção e Defesa Civil  
SÃO DOMINGOS DO NORTE – ES

<http://saodomingosdonorte.es.gov.br>

email:[defesacivil@saodomingosdonorte.es.gov.br](mailto:defesacivil@saodomingosdonorte.es.gov.br) – tel.: (27) 3940-0206 Ramal 201



	nos meios de comunicação.						
Técnico - geral	Setor responsável pela aquisição de produtos/material necessário no atendimento as vítimas.			Secretaria Mun. De Adm. e Rec. Humanos	Administração		
Automóvel	Viatura da Defesa Civil, para o deslocamento da equipe, aviso sonoro.				Coordenadoria Municipal de Proteção e Defesa Civil		
Máquina Fotográfica	Máquina Fotográfica para registro das ocorrências.				Coordenadoria Municipal de Proteção e Defesa Civil		
Computador	Computadores para realização processamento de dados, troca de informações com outros órgãos, lançamento de informações no s2id.				Coordenadoria Municipal de Proteção e Defesa Civil		
GPS	GPS para determinar coordenadas dos pontos principais, facilitando a localização para socorro, confirmação de informações, entre outros.				Coordenadoria Municipal de Proteção e Defesa Civil		
Outro	Sirene tipo industrial para servir de aviso sonoro no monitoramento, alarme e alerta.				Núcleo Comunitário de Defesa Civil - Ilha		
Outro	Sirene tipo industrial para servir de aviso sonoro no monitoramento, alarme e alerta.				Núcleo Comunitário de Defesa Civil - Beira Rio		
Técnico - geral	Auxiliar no preenchimento das informações de atendimento as vítimas do desastre.				Coordenadoria Municipal de Proteção e Defesa Civil		
Outro	Divulgação de Informações a população e a mídia.			Welison Martins Pereira	Administração	Auxiliar Administrativo	



# COMPDEC

Coordenadoria Municipal de Proteção e Defesa Civil  
SÃO DOMINGOS DO NORTE – ES

<http://saodomingosdonorte.es.gov.br>

email:[defesacivil@saodomingosdonorte.es.gov.br](mailto:defesacivil@saodomingosdonorte.es.gov.br) – tel.: (27) 3940-0206 Ramal 201



Equipe Técnica	Procuradores para análise e elaboração de documentos legais durante e após a situação de anormalidade.			Caroline Pizetta Zeni Moschen	Procuradoria Municipal	Procurador-Geral	
Ônibus	Ônibus para locomoção das vítimas do desastre.				Frotas Municipal		
Engenheiro	O setor é formador por engenheiros.				Secretaria Municipal de Obras e Serviços Urbanos		
Trator	Pá Mecânica para auxiliar na limpeza e restabelecimento das áreas atingidas pelo desastre.			Carlos Machado	Secretária Municipal de Obras e Serviços Urbanos	Braçal	
Trator	Motoniveladora para auxiliar na limpeza e restabelecimento das áreas atingidas pelo desastre.			Carlos Machado	Secretária Municipal de Obras e Serviços Urbanos	Braçal	
Caminhão	Caminhão Pipa para auxiliar na limpeza e restabelecimento das áreas atingidas pelo desastre.	01	01	Carlos Machado	Secretária Municipal de Obras e Serviços Urbanos	Braçal	
Caminhão	Caminhão Pipa com água potável para atendimento as vítimas do desastre.	01	01	Carlos Machado	Secretária Municipal de Obras e Serviços Urbanos	Braçal	
Caminhão	Caminhão Caçamba para auxiliar na limpeza e restabelecimento das áreas atingidas pelo desastre.	01	01	Carlos Machado	Secretária Municipal de Obras e Serviços Urbanos	Braçal	
Retroescavadeira	Retroescavadeira para auxiliar na limpeza e restabelecimento das áreas atingidas pelo desastre.	01	01	Carlos Machado	Secretária Municipal de Obras e Serviços Urbanos	Braçal	
Engenheiro	O engenheiro civil deverá analisar o local, bem como as residências e informar o estado das mesmas para a COMPDEC através de relatório, ainda,	03	03	Carlos Machado	Secretária Municipal de Obras e Serviços Urbanos	Braçal	



# COMPDEC

Coordenadoria Municipal de Proteção e Defesa Civil  
SÃO DOMINGOS DO NORTE – ES

<http://saodomingosdonorte.es.gov.br>

email:[defesacivil@saodomingosdonorte.es.gov.br](mailto:defesacivil@saodomingosdonorte.es.gov.br) – tel.: (27) 3940-0206 Ramal 201



	de outros instalações públicas que forem atingidas por desastres.						
Outro	Equipe de Limpeza e restabelecimento das áreas atingidas pelo desastre.	Possui equipe	08	Carlos Machado	Secretária Municipal de Obras e Serviços Urbanos	Braçal	
Quadra Poliesportiva	As quadras poliesportivas são espaços reservados para a prática diferentes modalidades de esportes, conta com revestimento adequado, piso de concreto, com cobertura e iluminação adequada. Que podem auxiliar para abrigar as vítimas do desastre.	07	07	Anna Ursulla Olmo de Andrade	Secretaria Municipal de Educação e Cultura	Secretária Municipal de Educação e Cultura	
Estádio Orlando Dalmasio	Abrigo para as vítimas do desastre, servidores e voluntários.	01	01	Anna Ursulla Olmo de Andrade	Secretaria Municipal de Educação e Cultura	Secretária Municipal de Educação e Cultura	



# COMPDEC

Coordenadoria Municipal de Proteção e Defesa Civil  
SÃO DOMINGOS DO NORTE – ES

<http://saodomingosdonorte.es.gov.br>

email:[defesacivil@saodomingosdonorte.es.gov.br](mailto:defesacivil@saodomingosdonorte.es.gov.br) – tel.: (27) 3940-0206 Ramal 201



## 4. INSTITUIÇÕES ENVOLVIDAS

- Coordenadoria Municipal de Proteção e Defesa Civil - COMPDEC
- Secretaria Municipal de Assistência Social de São Domingos do Norte.
- Coordenadoria Municipal de Frotas de São Domingos do Norte.
- Serviço Autônomo de Água e Esgoto de São Domingos do Norte – SAAE.
- Secretaria Municipal de Agricultura de São Domingos do Norte.
- Secretaria Municipal de Obras e Serviços Urbanos de São Domingos do Norte.
- Secretaria Municipal de Saúde de São Domingos do Norte.
- Secretaria Municipal de Educação de São Domingos do Norte
- Secretaria Municipal de Administração de São Domingos do Norte.



# COMPDEC

Coordenadoria Municipal de Proteção e Defesa Civil  
SÃO DOMINGOS DO NORTE – ES

<http://saodomingosdonorte.es.gov.br>

email:[defesacivil@saodomingosdonorte.es.gov.br](mailto:defesacivil@saodomingosdonorte.es.gov.br) – tel.: (27) 3940-0206 Ramal 201



## 5. LISTA DE CONTATOS

NOME	INSTITUIÇÃO	CARGO	CONTATO PRINCIPAL E SECUNDÁRIO	EMAIL PRINCIPAL E EMAIL SECUNDÁRIO	ENDEREÇO
Nicolas Carvalho Salvador	Secretaria Municipal de Saúde	Auxiliar Administrativo		nicolassalvador390@gmail.com	Rua São Salvador, nº357, Centro, São Domingos do Norte.
CAROLINE PIZETTA ZENI MOSCHEN	Procuradoria	Procurador-Geral		progersdn@outlook.com	Rodovia Gether Lopes de Faria, s/n - Bairro Emilio Callegari São Domingos do Norte
LEONARDO LASCOLA PEREIRA DO NASCIMENTO	Secretaria Municipal de Administração e Recursos Humanos	Auxiliar Administrativo		leleosdn@gmail.com	Rodovia Gether Lopes de Faria, s/n - Bairro Emilio Callegari São Domingos do Norte
CARLOS MACHADO	Secretaria Municipal de Obras e Serviços Urbanos	Trabalhador braçal		carlosmachado@gamil.com	Rodovia Gether Lopes de Faria, Bairro Niterói, São Domingos do Norte
FABIANA DA VITÓRIA SOTTEU	Secretaria Municipal de Educação e Cultura	Professora MAPA		<a href="mailto:escolasdocampo@saosomingsdonorte.es.gov.br">escolasdocampo@saosomingsdonorte.es.gov.br</a>	Rodovia Gether Lopes de Faria, s/n - Bairro Emilio Callegari São Domingos do Norte



# COMPDEC

Coordenadoria Municipal de Proteção e Defesa Civil  
SÃO DOMINGOS DO NORTE – ES

<http://saodomingosdonorte.es.gov.br>

email:[defesacivil@saodomingosdonorte.es.gov.br](mailto:defesacivil@saodomingosdonorte.es.gov.br) – tel.: (27) 3940-0206 Ramal 201



JOSE LUIZ DE ARAUJO	Secretaria Municipal de Agricultura	Secretário de Agricultura		<a href="mailto:jose.laraujo09@gmail.com">jose.laraujo09@gmail.com</a>	Rodovia Gether Lopes de Faria, s/n - Bairro Emilio Callegari São Domingos do Norte
KETLIN DE PRÁ GRUNEWALD	Secretaria Municipal do Trabalho, Assistência e Desenvolvimento Social	Psicóloga		<a href="mailto:ketydepra19@hotmail.com">ketydepra19@hotmail.com</a>	Córrego Morobá

## 6 PRESSUPOSTOS DO PLANEJAMENTO



# COMPDEC

Coordenadoria Municipal de Proteção e Defesa Civil  
SÃO DOMINGOS DO NORTE – ES

<http://saodomingosdonorte.es.gov.br>

email:[defesacivil@saodomingosdonorte.es.gov.br](mailto:defesacivil@saodomingosdonorte.es.gov.br) – tel.: (27) 3940-0206 Ramal 201



Para a utilização deste plano, admite-se que as seguintes condições e limitações estarão presentes:

A capacidade de resposta dos órgãos de emergência não sofre alterações significativas nos períodos noturnos, de feriados e de final de semana, enquanto os demais órgãos dependerão de um plano de chamada para sua mobilização nos períodos fora do horário comercial.

O tempo de mobilização de todos os órgãos envolvidos neste plano é de no máximo **uma hora**, independente do dia da semana e do horário do acionamento.

A mobilização dos órgãos de emergência Estaduais ocorrerá em **vinte e quatro horas** após ser autorizada.

O monitoramento deverá ser capaz de estabelecer as condições para um alerta indicando a possibilidade de ocorrências com **uma hora** de antecedência para alagamentos e **seis horas** após a avaliação da área para deslizamentos.

## 6.1 conceito de operação

**A resposta a ocorrências de enchentes, inundações, deslizamentos e movimentos de massa** no município de São Domingos do Norte será desenvolvida nas fases de pré-desastre e o desastre propriamente dito e a desmobilização.

A **fase de pré-desastre** compreende principalmente o monitoramento e acompanhamento de boletins meteorológicos, alterações nos níveis dos rios e seus afluentes ou quando alertados por autoridades de outros municípios, no caso do Patrimônio De São José do Honorato, atenção aos alertas dos Municípios de Águia Branca e São Gabriel da Palha.

Sempre que uma situação caracterizada como alerta for identificada, esta **notificação será repassada à COMPDEC** e ao Gabinete do Prefeito com responsabilidade para avaliar a emissão ou não do alerta, alarme ou acionamento do plano, através de envio de mensagens ou ligações em celulares e dos meios de comunicação em massa, em especial a Rádio Sim FM



# COMPDEC

Coordenadoria Municipal de Proteção e Defesa Civil  
SÃO DOMINGOS DO NORTE – ES

<http://saodomingosdonorte.es.gov.br>

email:[defesacivil@saodomingosdonorte.es.gov.br](mailto:defesacivil@saodomingosdonorte.es.gov.br) – tel.: (27) 3940-0206 Ramal 201



do Município e Nova Onda FM do Município de Nova Venécia, veículos automotores emissores de sinais visuais e mobilização dos servidores em pontos estratégicos para o alerta da população.

**O alerta poderá ser determinado pelo** Coordenador de Defesa Civil e/ou pelo Gabinete do Prefeito, e quando necessário será realizado e atualizado através de emissão de ligação ou mensagens em celulares, divulgação nas rádios Sim FM e Nova Onda FM, bem como em pontos considerados estratégicos através da atuação de servidores municipais e/ ou voluntários.

**O plano poderá ser ativado pelo** Gabinete do Prefeito e pela Coordenação de Proteção e Defesa Civil, e quando necessário será realizado e atualizado através de emissão de mensagens em celulares, divulgação nas rádios Sim FM e Nova Onda FM e comunicações em pontos estratégicos.

A fase pré-desastre será realizada pela Coordenação de Defesa Civil, sala localizada no Prédio da Prefeitura Municipal, Rodovia Gether Lopes de Farias, S/N, Bairro Emilio Callegari, CEP 29745-000.

**Na fase de desastre**, os recursos serão mobilizados durante o pré-impacto pela COMPDEC, por meio do canal de comunicação da Prefeitura Municipal de São Domingos do Norte-ES.

A mobilização adicional de recursos durante as fases seguintes será feita através do Gabinete do Prefeito e COMPDEC, através de acionamento das Secretarias Municipais.

A solicitação de recursos do nível estadual ou federal deverá ser feita através do Gabinete do Prefeito e da COMPDEC, através de encaminhamento de requerimentos solicitando ajuda, encaminhamento de boletim de informações de desastre, entre outras formas.

O Sistema de Comando em Operações, será instalado a princípio no Gabinete do Prefeito e/ou em local apropriado de acordo com as necessidades e situações, será utilizado para a coordenação das operações e se não estiver 54 ativado, deverá ser iniciado a partir de um



# COMPDEC

Coordenadoria Municipal de Proteção e Defesa Civil  
SÃO DOMINGOS DO NORTE – ES

<http://saodomingosdonorte.es.gov.br>

email:[defesacivil@saodomingosdonorte.es.gov.br](mailto:defesacivil@saodomingosdonorte.es.gov.br) – tel.: (27) 3940-0206 Ramal 201



posto de comando a ser instalado num local que vise maior agilidade e funcionamento das operações.

**A estrutura de operações de resposta** será organizada de acordo com a matriz das funções de suporte a desastres, estabelecendo ações para o socorro, salvamento, atendimento pré-hospitalar, evacuação, transporte, na assistência às vítimas, abrigos, doações, assistência médica, atendimento ambulatorial e hospitalar, reabilitação de cenários e etc.

**O suporte às operações de resposta** será realizado primeiramente pelos próprios órgãos envolvidos, a partir de orientações dadas pelo Posto de Comando em consonância com o que determina o Sistema de Comando Operacional.

**Os procedimentos de suporte para os encaminhamentos** legais decorrentes da situação de anormalidade serão de responsabilidade do Gabinete do Prefeito e da COMPDEC, com apoio das Secretarias Municipais.

**A coordenação da resposta na fase de desastre será realizada a partir do** Sistema de Comando Operacional, sob orientação da Defesa Civil.

**A desmobilização** será feita de forma organizada e planejada, priorizando os recursos externos e mais impactados nas primeiras operações, através do Sistema de Comando em Operações.

**A desmobilização** deverá ordenar a transição da reabilitação de cenários para a reconstrução sem que haja solução de continuidade no acesso da população aos serviços essenciais básicos.

**A coordenação da resposta** na fase de desmobilização será realizada a partir da COMPDEC.

**O Sistema de Comando em Operações será utilizado** para a coordenação das operações, e, se não estiver ativado, deverá ser iniciado a partir de um posto de comando a ser instalado em um local pré-estabelecido pela COMPDEC, visando maior agilidade nas operações.



# COMPDEC

Coordenadoria Municipal de Proteção e Defesa Civil  
SÃO DOMINGOS DO NORTE – ES

<http://saodomingosdonorte.es.gov.br>

email:[defesacivil@saodomingosdonorte.es.gov.br](mailto:defesacivil@saodomingosdonorte.es.gov.br) – tel.: (27) 3940-0206 Ramal 201



**A estrutura de operações de resposta** será organizada de acordo com a matriz das funções de suporte a desastres, estabelecendo ações para cada setor a saber.

## 7 ATRIBUIÇÕES GERAIS E ESPECÍFICAS

### 7.1 atribuições gerais

São responsabilidades gerais dos envolvidos no Plano Municipal de Contingência:

- Manter um plano de chamada atualizado;
- Produzir e assegurar que sejam atualizados os procedimentos operacionais necessários para a execução das funções atribuídas a seu setor ou departamento na implementação do plano.
- Elaborar e executar os convênios e termos de cooperação fundamentais para a participação de sua agência na atuação do plano;
- Detectar e suprir as necessidades de comunicação para a execução das funções atribuídas a seu setor ou departamento na implementação do plano;
- Identificar fontes de equipamento e recursos adicionais para a realização das tarefas atribuídas à sua organização ou departamento na implementação do plano;
- Fornece mecanismos para garantir o prosseguimento das execuções de seu setor ou departamento, abrangendo o revezamento dos encarregados por posições chave;
- Identificar e prover medidas de segurança para as pessoas designadas para a realização das tarefas atribuídas à sua organização ou departamento na implementação do plano.
- Manter um plano de chamada atualizado do pessoal de sua organização ou departamento com responsabilidade pela implementação do plano;
- Desenvolver e manter atualizados os procedimentos operacionais padronizados necessários para a realização das tarefas atribuídas à sua organização ou departamento na implementação do plano;



# COMPDEC

Coordenadoria Municipal de Proteção e Defesa Civil  
SÃO DOMINGOS DO NORTE – ES

<http://saodomingosdonorte.es.gov.br>

email:[defesacivil@saodomingosdonorte.es.gov.br](mailto:defesacivil@saodomingosdonorte.es.gov.br) – tel.: (27) 3940-0206 Ramal 201



- Preparar e implementar os convênios e termos de cooperação necessários para a participação de sua agência na implementação do plano;
- Identificar e suprir as necessidades de comunicação para a realização das tarefas atribuídas à sua organização ou departamento na implementação do plano;
- Identificar fontes de equipamento e recursos adicionais para a realização das tarefas atribuídas à sua organização ou departamento na implementação do plano;
- Prover meios para a garantia da continuidade das operações de sua organização ou departamento, incluindo o revezamento dos responsáveis por posições chave;
- Identificar e prover medidas de segurança para as pessoas designadas à realização das tarefas atribuídas à sua organização ou departamento.

## **7.2 ATRIBUIÇÕES ESPECÍFICAS PARA O PLANO DE CONTIGÊNCIA DO MUNICÍPIO DE SÃO DOMINGOS DO NORTE**

### **7.2.1 Preparação**

- Criação de polos – NUPDECs (Núcleos de Proteção e Defesa Civil) nas áreas de risco mapeadas;
- Criação de programa de treinamento continuado para os voluntários;
- Cursos de capacitação para os Agentes da Defesa Civil;
- Elaboração de Leis, Decretos e Portarias de acordo com a necessidade vigente;
  - Monitoramento
  - Alerta
  - Alarme
  - Socorro
  - Assistência às vítimas
  - Reabilitação de cenários
  - Desmobilização



# COMPDEC

Coordenadoria Municipal de Proteção e Defesa Civil  
SÃO DOMINGOS DO NORTE – ES

<http://saodomingosdonorte.es.gov.br>

email:[defesacivil@saodomingosdonorte.es.gov.br](mailto:defesacivil@saodomingosdonorte.es.gov.br) – tel.: (27) 3940-0206 Ramal 201



## 7.2.2 Atribuições Específicas

Será organizada de acordo com a matriz das funções de suporte a desastres, estabelecendo ações para cada setor a saber:

## 7.2.3 Coordenadoria Municipal de Proteção e Defesa Civil - COMPDEC

A COMPDEC é responsável pela articulação entre União, Estados e Municípios para redução de desastres e apoio às comunidades atingidas, priorizando ações preventivas relacionadas à minimização de desastres.

Para que isso ocorra é necessário, principalmente planejamento com base em pesquisas e estudos sobre áreas de risco e incidência de desastres no território municipal, com a finalidade de:

- Prestar socorro e assistência às populações atingidas por desastres;
- Recuperar as áreas afetadas por desastres;
- redução do risco de desastre e os procedimentos de proteção e defesa civil entre os elementos da gestão territorial e do planejamento das políticas setoriais;
- Fazer com que se dê prosseguimento nas ações de proteção e defesa civil;
- Promover a detecção e análise das ameaças, suscetibilidades e vulnerabilidades a desastres, com a finalidade de evitar ou moderar sua ocorrência;
- Acompanhar os eventos meteorológicos, biológicos, geológicos, hidrológicos, e outros potencialmente originadores de desastres;
- Estimular iniciativas que resultem na destinação de moradia em local seguro;
- Conscientizar o Município a respeito dos riscos de desastre;
- Conduzir as comunidades a aderir comportamentos apropriados de prevenção e de resposta em situação de desastre e proporcionado a autoproteção;



# COMPDEC

Coordenadoria Municipal de Proteção e Defesa Civil  
SÃO DOMINGOS DO NORTE – ES

<http://saodomingosdonorte.es.gov.br>

email:[defesacivil@saodomingosdonorte.es.gov.br](mailto:defesacivil@saodomingosdonorte.es.gov.br) – tel.: (27) 3940-0206 Ramal 201



- Garantir o acolhimento das pessoas que já se encontravam em situação de rua anteriormente aos eventos chuvosos, nos abrigos provisórios, caso instalados ou, através de ampliação da capacidade de abrigamento de pessoas em situação de rua pelo município;
- Sendo necessário, utilizem, como abrigo provisório para as pessoas em situação de rua, os espaços públicos educacionais e esportivos, que estejam com a utilização eventualmente suspensa, e que contenham equipamentos de higiene (vestiário/banheiros) para acomodar, evitando-se aglomerações, e para permitir a higiene básica das pessoas em situação de rua.

Na preparação em caso de Desastres é função da COMPDEC:

- Gerenciar a atualização do plano de contingência;
- Indicar aos órgãos de fiscalização ambiental as irregularidades nas áreas de risco;
- Criar o Sistema de Alerta e Alarme em parceria com a CEPDEC;
- Realizar campanhas “Comunidades Residentes” em Escolas, Creches e Comunidades em conjunto com a Secretária de Educação;
- Detectar as áreas de alagamento nas zonas urbanas do município;
- Desenvolver plano de chamamento interno de profissionais como, Voluntários Agentes e outros;
- Auxiliar na realização de campanhas para recolher resíduos sólidos dos rios;
- Auxiliar em campanhas de consciência ambiental em relação às áreas de risco no município;

No momento de atenção e Alerta, é função da COMPDEC:

- Não se retirar da cidade por um longo período de tempo;
- Manter o celular sempre ligado;
- Efetuar regime de plantão permanente;
- Estabelecer escala de plantão;
- Avisar e acionar os órgãos envolvidos no plano, enviando SMS, e-mail ou por ligação;



# COMPDEC

Coordenadoria Municipal de Proteção e Defesa Civil  
SÃO DOMINGOS DO NORTE – ES

<http://saodomingosdonorte.es.gov.br>

email:[defesacivil@saodomingosdonorte.es.gov.br](mailto:defesacivil@saodomingosdonorte.es.gov.br) – tel.: (27) 3940-0206 Ramal 201



- Isolar áreas de risco.
- Formar o CENTRO DE COMANDO;
- Coordenar os alertas as áreas de risco junto ao NUPDEC;
- Acionar quando necessário, os órgãos estaduais e federais de defesa civil;
- Coordenar em conjunto com as Secretarias de Assistência Social e Educação, as ações de evacuação das áreas de risco e Abrigos;

Na reabilitação de cenários, deve-se priorizar:

- Realizar vistorias em áreas de risco acompanhado da engenharia do município e Secretaria de Saúde;
- Definir junto a Secretaria de Obras e Secretaria de Saúde, quais áreas estão fora de risco;
- Sugerir ao Chefe do Executivo, Decretação de Situação de Emergência/Estado de Calamidade Pública;
- Solicita a Secretaria de Agricultura e Meio Ambiente a limpeza de córregos e Rios;
- Indicar locais para recebimento de obras estruturais;
- Apontar áreas vulneráveis e propor medidas de minimização e eliminação dos riscos;
- Solicitar a Secretaria de Agricultura e Meio Ambiente e Secretaria de Obras e Serviços Públicos, projetos de recuperação de áreas degradadas por eventos climáticos;

Na Desmobilização, a COMPDEC deve providenciar:

- Copilar relatórios gerais dos índices;
- Realizar avaliação de danos nos equipamentos (particulares) utilizados e informar ao Centro de Comando;

## **7.2.4 Secretaria Municipal de Assistência Social de São Domingos do Norte**



# COMPDEC

Coordenadoria Municipal de Proteção e Defesa Civil  
SÃO DOMINGOS DO NORTE – ES

<http://saodomingosdonorte.es.gov.br>

email:[defesacivil@saodomingosdonorte.es.gov.br](mailto:defesacivil@saodomingosdonorte.es.gov.br) – tel.: (27) 3940-0206 Ramal 201



Responsabilidade primária: Ações e serviços que visem à promoção, proteção social dos munícipes, tendo como princípios a universalização, a territorialização, a matricialidade sociofamiliar, equidade e a integralidade. Tendo por finalidade garantir a ordem social em momentos de catástrofe.

Durante a preparação a Secretaria Municipal de Assistência Social é responsável por:

- Estabelecer Pontos de Apoio nas Áreas de Risco e montar um Ponto de Apoio de Entrega de Doações, que funcionará no Ponto de Apoio do centro;
- Apoiar a organização de simulados de áreas de risco;
- Realizar encaminhamento das famílias identificadas pelos serviços da SEMAS com eminência de risco, ressaltando que este fluxo de informação não é restrito a períodos de calamidade e não se configura o mapeamento de áreas de risco;
- Ficará responsável por efetuar a triagem socioeconômica das famílias afetadas pelos desastres (desabrigadas e desalojadas);
- Definir locais de abrigo;
- Participar de treinamentos e simulados;
- Realizar cadastro de famílias que estão em áreas de risco.
- Instalar abrigos temporários;
- Gerenciar os abrigos temporários;
- Providenciar preventivamente Cestas Básicas, Água Potável, Colchões, Cobertores, Roupas, produtos de higiene pessoal (creme dental, sabonete, etc.) e a recepção de doativos;
- Garantir a alimentação, quando houver necessidade;
- Ficará responsável pela triagem e inserção das famílias desabrigadas/desalojadas no programa Municipal de aluguel social conforme critérios estabelecidos na Lei Municipal.
- Prestar serviços de Laudo Técnico a COMPDEC toda vez que for solicitado.



# COMPDEC

Coordenadoria Municipal de Proteção e Defesa Civil  
SÃO DOMINGOS DO NORTE – ES

<http://saodomingosdonorte.es.gov.br>

email:[defesacivil@saodomingosdonorte.es.gov.br](mailto:defesacivil@saodomingosdonorte.es.gov.br) – tel.: (27) 3940-0206 Ramal 201



Durante o alarme a Secretaria Municipal de Assistência Social é responsável por ativar o Plano de chamadas interno, estruturar os Pontos de Apoio nas Áreas de Risco e montar um Ponto de Apoio de Entrega de Doações.

A equipe da Secretaria Municipal de Assistência Social também apoiará a COMPDEC, indo às residências para tentar retirar os moradores, que estejam em áreas de risco e caso não haja sucesso avisar ao órgão Competente (Defesa Civil) que ainda há moradores em áreas de risco, e informar possíveis desaparecimentos.

Também será atribuição da equipe da Secretaria Municipal de Assistência Social organizar e estruturar a cozinha comunitária nos Pontos de Apoio, e orientar quanto às normas de abrigo público.

As estruturas dos Pontos de Apoio estarão estruturadas com fichas e computador para cadastrar as Famílias, de acordo com as demandas, e contarão com automóveis e motoristas para ficar de prontidão caso haja necessidade.

Os Pontos de Apoio serão coordenados pelos funcionários da Assistência Social.

Durante a desmobilização a Secretaria Municipal de Assistência Social é responsável por continuar cadastrando as famílias desalojadas e desabrigadas para possível concessão de benefícios Eventuais.

Na reabilitação de cenários a Secretaria de Assistência Social deve providenciar limpeza das dependências de sua Secretaria.

## **7.2.5 Coordenadoria Municipal de Frotas de São Domingos do Norte**

- Assegurar que os veículos estejam sempre abastecidos nos períodos chuvosos;
- Elaborar Plano de Chamada Interno de Profissionais e Veículos;
- Solicitar que os funcionários não desliguem o telefone;
- Solicitar que os funcionários não se ausentem da cidade por períodos prolongados;



# COMPDEC

Coordenadoria Municipal de Proteção e Defesa Civil  
SÃO DOMINGOS DO NORTE – ES

<http://saodomingosdonorte.es.gov.br>

email:[defesacivil@saodomingosdonorte.es.gov.br](mailto:defesacivil@saodomingosdonorte.es.gov.br) – tel.: (27) 3940-0206 Ramal 201



- Estabelecer escala de plantões com as máquinas disponíveis para serem utilizadas;
- Estabelecer escala de plantão da equipe operacional;

No momento de atenção e Alerta essa Secretaria é responsável por:

- Não se ausentar da cidade sob qualquer pretexto
- Conferir quais veículos, máquinas e equipamentos que estão no pátio da Prefeitura;
- Identificar quais funcionários serão responsáveis por retirar materiais dos órgãos públicos, que estejam nas áreas de inundação e/ou deslizamento, determinando aos mesmos que, após a realização de tal ato, se dirijam ao Ponto de Apoio mais próximo para ajudar no que for necessário;
- Determinar que os funcionários residentes no Centro se dirijam ao centro de Apoio de Entrega de Doações.

Durante a desmobilização, os funcionários da Secretaria Municipal de Interior e Transporte são responsáveis por retornar a sua Secretaria e guardar os veículos, máquinas e equipamentos no pátio de veículos.

Na reabilitação de cenários, cada motorista, da Secretaria de Interior e Transporte deve elaborar relatórios de danos causados nos veículos, máquinas e equipamentos utilizados, informando imediatamente ao Secretário

## **7.2.6 Serviço Autônomo de Água e Esgoto de São Domingos do Norte - SAAE**

O SAAE é responsável pelo abastecimento de água potável e havendo um colapso no sistema de abastecimento provocado por efeito de desastre, deverá envidar todos os esforços necessários no reparo das instalações danificadas com urgência, para restabelecimento e normalização, e ainda controle da água disponível nos reservatórios. Devendo utilizar-se de recursos adicionais para manutenção da captação de água, carros pipas e garrafas.



# COMPDEC

Coordenadoria Municipal de Proteção e Defesa Civil  
SÃO DOMINGOS DO NORTE – ES

<http://saodomingosdonorte.es.gov.br>

email:[defesacivil@saodomingosdonorte.es.gov.br](mailto:defesacivil@saodomingosdonorte.es.gov.br) – tel.: (27) 3940-0206 Ramal 201



Os procedimentos a serem adotados em caso de acidente ou desastre são os seguintes:

- Disponibilizar uma linha específica de água para o Ponto de Apoio Central.
- Colocar a rede novamente em condições de uso, no mais curto prazo possível.
- Mapear os sistemas de abastecimento de água, soluções alternativas coletivas e individuais quanto a sua vulnerabilidade.
- Avaliar a situação de mananciais e bacias hidrográficas afetadas e que possam ser usadas alternativamente para atender a população afetada.
- Realizar diagnóstico da qualidade da água para consumo humano, o qual, devido ao caráter emergencial, deverá priorizar as análises de cloro residual ou coliformes termo tolerantes.
- Avaliar a necessidade de aumentar a concentração de cloro residual e elevar a pressão do sistema de abastecimento de água.
- Indicar a utilização de soluções alternativas de abastecimento, no caso de os mananciais normalmente utilizados terem sido contaminados por substâncias perigosas.
- Dependendo de quão crítica é a situação de escassez ou da abrangência da contaminação de recursos hídricos, pode ser necessária à adoção de racionamento.
- Comunicar aos órgãos de controle os problemas com equipamentos e as possibilidades de ineficiência e paralisação das unidades de tratamentos de água e de esgoto, assim como o prazo para reparo dos mesmos.
- Planejar e disponibilizar, na medida do possível, água potável para os demais pontos de apoio.
- Ativado o plano de contingência, interromper o fornecimento de água, haja vista que o sistema de distribuição sofre avarias com os eventos e a água potável se perde no caminho, devendo então a mesma permanecer em estoque para atender os pontos de apoio e ser imediatamente utilizada quando da desmobilização, para atender a população.



# COMPDEC

Coordenadoria Municipal de Proteção e Defesa Civil  
SÃO DOMINGOS DO NORTE – ES

<http://saodomingosdonorte.es.gov.br>

email:[defesacivil@saodomingosdonorte.es.gov.br](mailto:defesacivil@saodomingosdonorte.es.gov.br) – tel.: (27) 3940-0206 Ramal 201



Durante a desmobilização, os funcionários do SAAE são responsáveis por retornar a sede da repartição e guardar os veículos e equipamentos no pátio.

Na reabilitação de cenários, cada motorista do SAAE deve elaborar relatórios de danos causados nos veículos e equipamentos utilizados, informando imediatamente ao Diretor.

## **7.2.7 Secretaria Municipal de Agricultura de São Domingos do Norte**

A Secretaria Municipal de Agricultura de São Domingos do Norte, tem como âmbito de ação o planejamento, a coordenação, a execução e o controle das atividades relacionadas com a agricultura, à assistência ao homem do campo, propiciando-lhe condições de aumento da produtividade, e por consequência, melhorar a sua condição socioeconômica.

No momento de preparação e monitoramento de deslizamentos e inundações, a Secretaria é responsável por:

- Garantir que todos os veículos e máquinas disponíveis da Secretaria Municipal de Agricultura estejam sempre abastecidos no período de possíveis inundações e/ou deslizamentos;
- Elaborar Plano de chamada interno de veículos e motoristas, máquinas e Operadores relacionando nomes, telefones e localização nos pontos de apoio;
- Elaborar plano de chamada interno de profissionais como Técnicos Agrícolas, Engenheiros e outros;
- Manter um plano de chamada interno atualizado do pessoal da Secretaria com responsabilidade pela implementação do plano;
- Mapear os espelhos d'água (rios, lagos, lagoas, córregos, tanques e em especial açudes e barragens), disponibilizando os dados à Coordenadoria Municipal de Defesa Civil;
- Desenvolver e manter atualizados os procedimentos operacionais padronizados necessários para a realização das tarefas atribuídas a Secretaria na implementação do plano;



# COMPDEC

Coordenadoria Municipal de Proteção e Defesa Civil  
SÃO DOMINGOS DO NORTE – ES

<http://saodomingosdonorte.es.gov.br>

email:[defesacivil@saodomingosdonorte.es.gov.br](mailto:defesacivil@saodomingosdonorte.es.gov.br) – tel.: (27) 3940-0206 Ramal 201



- Identificar e prover medidas de segurança para as pessoas designadas para a realização das tarefas atribuídas a Secretaria na implementação do plano;
- Certificar-se que todos que precisem estar disponíveis ou desencadear ações neste plano sabem disso, inclusive como e quando fazerem. Isso vale para pessoas e instituições;
- Ficará responsável pela manutenção da trafegabilidade das estradas rurais, de modo a permitir o trânsito de pessoas (acesso aos serviços urbanos)
- Realizar manutenção periódica dos bueiros;
- Deverá intensificar a abertura de caixas secas;

No momento do desastre, essa Secretaria tem as seguintes atribuições:

- Destinar Funcionários da Secretaria Municipal de Agricultura e os quais deverão constar no Plano de chamada interno para que seja feita a retirada de bens públicos do prédio da Secretaria;
- Emitido sinal de alerta, o Secretário deverá imediatamente comunicar aos funcionários listados no Plano de chamada interno para que estes estejam apostos;
- Prover meios para a garantia da continuidade das operações da Secretaria, incluindo o revezamento dos responsáveis por posições chave;
- Apoio na manutenção da trafegabilidade das estradas rurais, de modo a permitir o trânsito de pessoas (acesso aos serviços urbanos), bem como a chegada das ações de apoio aos afetados pelas enchentes na zona rural do município e, não havendo pontos críticos que necessitem de reparos urgentes, disponibilizará maquinário e servidores da Secretaria para auxiliar a Secretaria de Obras;
- O Secretário Municipal de Agricultura ficará responsável por fazer o monitoramento/acompanhamento de todos os dados do sistema de informações disponíveis e previsões sobre o acontecimento do evento, os quais sejam de responsabilidade da Secretaria e repassar os dados ao coordenador da Defesa Civil;
- Deverá solicitar ao Gabinete do Prefeito a convocação da empresa contratada para abertura de caixas secas;



# COMPDEC

Coordenadoria Municipal de Proteção e Defesa Civil  
SÃO DOMINGOS DO NORTE – ES

<http://saodomingosdonorte.es.gov.br>

email:[defesacivil@saodomingosdonorte.es.gov.br](mailto:defesacivil@saodomingosdonorte.es.gov.br) – tel.: (27) 3940-0206 Ramal 201



- Retirar Juntamente com a Secretaria Municipal de Obras e Serviços Urbanos árvores em caso de quedas por ação de ventos fortes ou deslizamentos;
- Manter o escoamento da produção agropecuária;
- Auxiliar na chegada das ações de apoio aos afetados pelas enchentes na zona rural do município.
- Manter o escoamento da produção agrícola, bem como a chegada das ações de apoio aos afetados pelas enchentes na zona rural do município;
- Realizar intervenções estruturais para correção do risco eminente;
- Definir as vias alternativas de deslocamento e evacuação em casos de desastres;
- Disponibilizar maquinário e servidores da Secretaria para auxiliar a Secretaria de Obras e Serviços Urbanos/Posto de Comando, nas ações de resposta ao evento;
- Prestar serviços de Laudo Técnico a COMPDEC toda vez que for solicitado.

Cessado o evento, serão feitas prévias vistorias pelo Setor Técnico da Secretaria Municipal de Agricultura, além de:

- Apoiar na reabilitação de pontes, estradas e bueiros danificados;
- Dar prioridade a manutenção de barragens que apresentem riscos de rompimento ou outros;
- Realizar a limpeza no prédio da Secretaria Municipal de Agricultura atingida pelas cheias dos rios.
- Acompanhar e registrar o retorno dos veículos e máquinas para a garagem da Prefeitura;
- Solicitar que após a limpeza no prédio da Secretaria os funcionários retomem suas atividades;
- Apresentar relatórios de danos causados nos veículos e máquinas;
- Apresentar relatório geral dos prejuízos na agropecuária do município.

## **7.2.8 Secretaria Municipal de Obras e Serviços Urbanos de São Domingos do Norte.**



# COMPDEC

Coordenadoria Municipal de Proteção e Defesa Civil  
SÃO DOMINGOS DO NORTE – ES

<http://saodomingosdonorte.es.gov.br>

email:[defesacivil@saodomingosdonorte.es.gov.br](mailto:defesacivil@saodomingosdonorte.es.gov.br) – tel.: (27) 3940-0206 Ramal 201



Os problemas urbanos no município são diversos e dependem da ação proativa baseada em conhecimentos técnicos desta Secretaria para garantir o bem-estar da população e o correto planejamento de um progresso sustentável para as gerações futuras, principalmente em épocas de desastres naturais.

Essa Secretaria tem como atribuições a execução, manutenção, conservação e restauração das obras e serviços de infraestrutura rodoviária municipal, compreendendo a conservação, restauração das rodovias municipais, e de sua expansão, incluídas suas obras estruturais, como pontes, pontilhões e bueiros, abertura de novas rodovias e a construção de obras estruturais. Bem como,

E tem como responsabilidades primárias de preparação e de monitoramento em períodos de deslizamento de terra e inundações:

- Garantir a manutenção, limpeza e conservação das ruas, praças, avenidas, parques, canais, canaletas e rios do Município;
- Propiciar o funcionamento da iluminação pública; implantação e fiscalização das posturas municipais relativas à urbanização pública;
- Elaborar e assegurar políticas de gestão do trânsito e prestar colaboração à Defesa Civil, tendo por finalidade:
  - Manter o escoamento pluvial das canaletas e sarjetas desobstruindo quando necessário;
  - Apoiar a engenharia na execução de obras de drenagem superficial e emergencial;
  - Realizar a desobstrução das estradas e ruas;
  - Realizar limpeza dos rios e córregos;
  - Colaborar com a assistência social do município na evacuação das famílias das áreas de risco fornecendo mão de obra para o transporte de mobília;
- Garantir a fiscalização das áreas de interesse ambiental e de risco, impedindo novas ocupações;
- Providenciar máquinas e equipamentos de limpeza para atuação;



# COMPDEC

Coordenadoria Municipal de Proteção e Defesa Civil  
SÃO DOMINGOS DO NORTE – ES

<http://saodomingosdonorte.es.gov.br>

email:[defesacivil@saodomingosdonorte.es.gov.br](mailto:defesacivil@saodomingosdonorte.es.gov.br) – tel.: (27) 3940-0206 Ramal 201



- Remover lixos nas áreas sinistradas;
- Definir uma escala de plantão;
- Manter estado de prontidão através de Chamamento Interno de Pessoal;
- Apoiar na reabilitação de pontes, estradas e bueiros danificados;

No momento de Atenção e Alerta a Secretaria Municipal de Obras e serviços urbanos deve:

- Ativar o plano de chamadas interno
- Apresentar ao Centro de Comando, relatório de situação das estradas vicinais;
- Acompanhar a Defesa Civil nas vistorias realizadas em áreas de risco;
- Realizar em conjunto com a Secretaria de Educação a retirada da mobília das repartições públicas;
- Realizar cadastro dos pertences retirados;
- Apoiar a Secretaria de Educação no transporte da mobília para os Depósitos Públicos
- Realizar a desobstrução de canaletas e bueiros;

Na reabilitação de Cenários, essa Secretaria, irá priorizar:

- Dar baixa no inventário de pertences retirados;
- Realizar a desobstrução de canaletas e bueiros;
- Realizar limpeza das ruas;
- Desobstruir as vias e estradas vicinais.
- Recuperar estradas, ruas, pontes, bueiros e edificações públicas;
- Apresentar relatório geral de danos em pontes e vias;

## **7.2.9 Secretaria Municipal de Saúde de São Domingos do Norte.**

A Secretaria Municipal de Saúde tem como objetivo geral organizar e orientar as atividades de profissionais e serviços de saúde no enfrentamento de desastres naturais, tais



# COMPDEC

Coordenadoria Municipal de Proteção e Defesa Civil  
SÃO DOMINGOS DO NORTE – ES

<http://saodomingosdonorte.es.gov.br>

email:[defesacivil@saodomingosdonorte.es.gov.br](mailto:defesacivil@saodomingosdonorte.es.gov.br) – tel.: (27) 3940-0206 Ramal 201



como alagamentos, enxurradas, enchentes, deslizamentos de terra e outros eventos relacionados ao aumento da pluviosidade no município de Itaguaçu, de forma a aperfeiçoar a capacidade de resposta rápida diante dos prováveis efeitos adversos de tais eventos sobre a população local.

## Objetivos Específicos:

- Instituir um Grupo de Trabalho, no âmbito do setor saúde, para enfrentamento a situação de desastre natural;
- Estabelecer locais que servirão como referência para a assistência ambulatorial e pré-hospitalar, bem como fluxo de pacientes graves e pontos estratégicos para apoio ao serviço de saúde, resgate de vítimas e apoio logístico;
- Definir protocolo para a assistência aos principais agravos esperados;
- Identificar e disponibilizar recursos humanos para executar ações de vigilância e atendimento;
- Assegurar que os insumos e medicamentos necessários ao atendimento em situação de desastre sejam fornecidos adequadamente;
- Definir e coordenar as ações de vigilância em saúde e as aplicáveis à população afetada, tais como desabrigados e desalojados;
- Divulgar as informações para a população, imprensa e profissionais de saúde.
- Especificar medicamentos e os profissionais para cada ponto de apoio.
- Proceder à assistência pré-hospitalar e ações básicas de saúde pública nos abrigos;
- Agir preventivamente no controle de endemias, proceder à vacinação, caso haja necessidade, do pessoal envolvido nas ações de resposta;
- Colocar em estado de prontidão se necessário os Agentes Comunitários de Saúde, as Unidades de Saúde, que disponibilizarão atendimento para as emergências, com equipe mínima disponível, solicitando apoio intermunicipal caso seja necessário;
- Fornecer o hipoclorito de sódio para efetuar a limpeza e /ou higienização das casas e/ou empreendimento afetados pelas enchentes;
- Orientar na limpeza, descontaminação, desinfetação e desinfestação do ambiente.



# COMPDEC

Coordenadoria Municipal de Proteção e Defesa Civil  
SÃO DOMINGOS DO NORTE – ES

<http://saodomingosdonorte.es.gov.br>

email:[defesacivil@saodomingosdonorte.es.gov.br](mailto:defesacivil@saodomingosdonorte.es.gov.br) – tel.: (27) 3940-0206 Ramal 201



- Prestar serviços de Laudo Técnico a COMPDEC toda vez que for solicitado.

## 7.2.10 Secretaria Municipal de Educação de São Domingos do Norte

A Secretaria Municipal de Educação terá as seguintes atribuições:

- Contribuir para a atualização do plano de contingência;
- Auxiliar a Defesa Civil nas campanhas de comunidades residentes nas comunidades, Creches e Escolas;
- Contribuir com a Defesa Civil na estruturação/execução dos simulados de evacuação realizados nas comunidades em áreas de risco;
- Criar e acionar, sempre que for preciso, o plano de chamadas interno de profissionais (motoristas, merendeiras, pessoal de limpeza e outros);
- Atualizar plano de chamada de veículos e contatos do Grupo de Ações da Educação;
- Garantir que o telefone fique ligado;
- Não sair da cidade sob qualquer motivo;
- Retirar as mobílias dos Centros de Educação Infantil e das Escolas Municipais, encaminhando para os abrigos públicos;
- Enviar os veículos de transporte coletivo para a Área de Espera para estacionamento;
- Retirar os materiais do almoxarifado local e levar para os abrigos seguros;
- Cadastrar os itens que derem entrada nos abrigos;
- Apoiar no preparo de alimento, limpeza e higiene nos Pontos de Apoio;
- Requisitar a assistência de caminhões pipa para limpeza nas escolas e creches atingidas pelas cheias dos rios;
- Solicitar a vistoria da Vigilância Sanitária;
- Conduzir e registrar o retorno das mobílias dos abrigos para as Creches e Escolas;
- Ceder os estabelecimentos de ensino próximo aos locais de emergência, para abrigamentos, se necessário;
- Gerenciar conjuntamente com a Secretaria de Ação Social os abrigos;



# COMPDEC

Coordenadoria Municipal de Proteção e Defesa Civil  
SÃO DOMINGOS DO NORTE – ES

<http://saodomingosdonorte.es.gov.br>

email:[defesacivil@saodomingosdonorte.es.gov.br](mailto:defesacivil@saodomingosdonorte.es.gov.br) – tel.: (27) 3940-0206 Ramal 201



- Ficará responsável pelos recursos humanos para manutenção desses abrigos, designando cozinheiras, merendeiras e auxiliares de serviços 58 gerais para trabalho permanente nos alojamentos, ficando responsáveis pela preparação das refeições e limpeza desses espaços físicos;
- Promover conjuntamente com o Departamento de Esporte e Lazer e Departamento de Cultura, ações de fortalecimento da cidadania nos abrigos (atividades culturais, de lazer e entretenimento);
- Realizar campanhas para arrecadação de doativos para desabrigados;
- Localizar/matricular alunos das áreas atingidas.
- Prestar serviços de Laudo Técnico a COMPDEC toda vez que for solicitado.

## 7.2.11 Secretaria Municipal de Administração de São Domingos do Norte

A Secretaria Municipal de Administração tem a finalidade de:

- Focar as ações de prevenção e socorro para as áreas consideradas vulneráveis ao desastre, principalmente, relacionados com os efeitos naturais (chuvas prolongadas ou súbitas, enxurradas, chuvas de granizo, vendavais e estiagem no intuito de melhor controlar e empregar os recursos disponíveis dos órgãos competentes, visando reduzir a vulnerabilidade, evitando danos humanos);
- Convocar todos os funcionários da Secretaria a comparecer em seus devidos locais de trabalho, quando houver o comunicado de possível enchente, para ajudar na remoção dos equipamentos, materiais e documentos levando-os para o 2º andar da sede da Prefeitura e precisamente os que possuem chaves de salas, almoxarifado, arquivo e demais.
- Proteger equipamentos que estiverem no almoxarifado da Prefeitura;
- Acessar o Almoxarifado para retirar equipamentos a serem utilizados no atendimento ao desastre, tais como materiais de higiene e limpeza, peças de manutenção de equipamentos e outros, encaminhando-os ao ponto de Apoio Central;
- Inventariar os materiais que forem retirados do Almoxarifado para posterior conferência.



# COMPDEC

Coordenadoria Municipal de Proteção e Defesa Civil  
SÃO DOMINGOS DO NORTE – ES

<http://saodomingosdonorte.es.gov.br>

email:[defesacivil@saodomingosdonorte.es.gov.br](mailto:defesacivil@saodomingosdonorte.es.gov.br) – tel.: (27) 3940-0206 Ramal 201



- Dar suporte administrativo para estruturação e implementação da Coordenadoria Municipal de Defesa Civil.
- Suporte e apoio na criação do CNPJ e na utilização do Cartão de pagamento de Defesa Civil;
- Identificação no cadastro de contribuinte referentes à identificação da inscrição cadastral dos imóveis a serem demolidos;
- Verificar a situação dos imóveis das famílias desabrigadas no Cadastro Municipal de Contribuinte (IPTU).
- Prestar serviços de Laudo Técnico a COMPDEC toda vez que for solicitado.

## **7.2.12 Secretaria Municipal de Meio ambiente de São Domingos do Norte**

A Secretaria Municipal de Meio Ambiente de São Domingos do Norte, tem como âmbito de ação o planejamento, a coordenação, a execução e o controle das atividades relacionadas com à proteção do meio ambiente.

No momento de preparação e monitoramento de deslizamentos e inundações, a Secretaria é responsável por:

- Caberá ao Secretário equipe técnica da secretaria auxiliar nas vistorias de vazamentos e acidentes ocorridos com materiais que possam causar danos às pessoas e ao meio ambiente, determinando as ações pertinentes à regularização, bem como identificar possíveis áreas de risco associadas à ocorrência do evento (exemplo: deslizamentos, etc.) em auxílio ao setor Técnico da Defesa Civil;
- Realizar juntamente com outras Secretarias as retiradas de entulhos, volumes de lixos acumulados e desobstrução das vias públicas por máquinas e caminhões da Secretaria Municipal de meio ambiente e da secretaria municipal de obras e serviços urbanos, sendo depositados fora das áreas de Preservação Ambiental;
- Elaborar e executar projetos de recuperação de áreas degradadas;



# COMPDEC

Coordenadoria Municipal de Proteção e Defesa Civil  
SÃO DOMINGOS DO NORTE – ES

<http://saodomingosdonorte.es.gov.br>

email:[defesacivil@saodomingosdonorte.es.gov.br](mailto:defesacivil@saodomingosdonorte.es.gov.br) – tel.: (27) 3940-0206 Ramal 201



- Acompanhar e solicitar a necessidade da limpeza do leito do rio São Domingos retirando possíveis entulhos e limpezas necessárias;
- Solicitar e auxiliar nas licenças ambientais para a limpeza de córregos e rios;
- Fiscalizar construções irregulares em áreas de risco;
- Apoiar a Defesa Civil nas áreas afetadas por desastres em ações de socorro.
- Prestar serviços de Laudo Técnico a COMPDEC toda vez que for solicitado.

## 7.2.13 Procuradoria jurídica

- Respaldar legalmente todos os procedimentos da COMPDEC

## 7.2.14 Gabinete do prefeito

- Suporte a todas as decisões referentes à Coordenadoria da Defesa Civil;
- Elaborar junto com a COMPDEC campanha de conscientização e sua divulgação através de chamadas na Rádio Nova Onda FM, Jornal A Notícia e outros meios de comunicação, a fim de alertar a população sobre os riscos de alagamento e/ou deslizamentos que podem ocorrer em período de chuvas;
- Elaborar e confeccionar cartazes e panfletos, afim de no início das chuvas serem distribuídos e afixados em locais de maior fluxo de pessoas, objetivando conscientizar a população sobre o assunto;
- Criar um link informativo da COMPDEC no site da Prefeitura de São Domingos do Norte;
- Divulgar a existência da COMPDEC e suas atribuições junto às comunidades;
- Elaborar notas à imprensa a fim de alertar a população, a partir de relatório emitido pela COMPDEC.

## 7.2.15 INCAPER

- Orientar os agricultores quanto ao uso e conservação dos recursos hídricos;
- Orientar os agricultores com foco na prevenção aos desastres naturais como as enchentes e inundações;
- Disponibilizar dados e informações técnicas, essenciais e que auxiliem a Defesa Civil Estadual e Municipal;



# COMPDEC

Coordenadoria Municipal de Proteção e Defesa Civil  
SÃO DOMINGOS DO NORTE – ES

<http://saodomingosdonorte.es.gov.br>

email:[defesacivil@saodomingosdonorte.es.gov.br](mailto:defesacivil@saodomingosdonorte.es.gov.br) – tel.: (27) 3940-0206 Ramal 201



- Verificar juntos às Associações e agricultores, danos decorrentes de eventos de desastre, por enxurradas, inundações e alagamentos;
- Apoiar ações preventivas da Defesa Civil Estadual e Municipal.
- Prestar serviços de Laudo Técnico a COMPDEC toda vez que for solicitado.

## 7.2.16 IDAF

- Prestar apoio às instituições em precipitações volumosas para monitorar a segurança das barragens;
- Elaborar e manter cadastro de barragens de acumulação e reserva hídrica;
- Apoiar a Defesa Civil Municipal em intervenções apontadas como necessárias para prevenção de desastres.
- Prestar serviços de Laudo Técnico a COMPDEC toda vez que for solicitado.

## 7.2.17 Polícia militar

- Informar a Defesa Civil Estadual ou Municipal, irregularidades de terreno, de casas, edificações, durante o serviço de ronda.
- Planejar a ação policial em situação de risco e de desastres na identificação e localização de grupos vulneráveis.
- No recebimento de alerta manter canal aberto com a Defesa Civil Estadual e Municipal para em caso de apoio em ocorrência de desastre;
- Disponibilizar equipes se houver necessidade enquanto durar a situação de anormalidade.
- Intensificar o patrulhamento próximo às áreas sinistradas coibindo saques e/ou vandalismos;
- Intensificar policiamento ostensivo em áreas afetadas, visando à preservação da ordem pública;
- Auxiliar em buscas e salvamento com emprego de cães farejador, quando este for solicitado.



# COMPDEC

Coordenadoria Municipal de Proteção e Defesa Civil  
SÃO DOMINGOS DO NORTE – ES

<http://saodomingosdonorte.es.gov.br>

email:[defesacivil@saodomingosdonorte.es.gov.br](mailto:defesacivil@saodomingosdonorte.es.gov.br) – tel.: (27) 3940-0206 Ramal 201



- Uso do setor de Inteligência para identificar condutas suspeitas que possam desencadear problemas de convivência social, quando houver compartilhamento de ambientes coletivos com mulheres e crianças;
- Se possível, disponibilizar segurança para vigiar abrigos, equipamentos, etc.
- Apoiar na localização de municípios, dando prioridade ao grupo de vulneráveis;
- Auxiliar como força de segurança da distribuição de donativos;
- Garantir a segurança e o respeito às ações da Defesa Civil;

## 7.2.18 Corpo de Bombeiros de Colatina

- Parceiros efetivos em todas as ações;
- Dar apoio a COMPDEC para realização de palestras em comunidades vulneráveis;
- Solicitar apoio aos demais órgãos de Segurança Pública do Estado;
- Realizar operações de busca e salvamento, priorizando socorros de urgência em caso de desastre em massa.



# COMPDEC

Coordenadoria Municipal de Proteção e Defesa Civil  
SÃO DOMINGOS DO NORTE – ES

<http://saodomingosdonorte.es.gov.br>

email:[defesacivil@saodomingosdonorte.es.gov.br](mailto:defesacivil@saodomingosdonorte.es.gov.br) – tel.: (27) 3940-0206 Ramal 201



## 8 RESTAURAÇÃO DA NORMALIDADE

Após o período de anormalidade (enchentes, inundações, deslizamento e movimentos de massa), deverão ser realizadas vistorias prévias pela COMPDEC e Técnicos da Vigilância Sanitária Municipal e Setor de Engenharia da Municipalidade, afim de avaliar a situação das edificações (comprometimento estrutural) e possíveis riscos de contaminação.

Os entulhos, resíduos sólidos serão retirados em ação conjunta pelas Secretarias Municipais de Obras e Serviços Urbanos e de Agricultura, assim como a desobstrução das vias públicas, devendo ser depositas em locais apropriados.

### 8.1 critérios e autoridade

Os critérios de ativação e desmobilização a serem adotados pelo Programa de Defesa Civil Municipal, obedecerão ao que dispõe o Plano de Contingência a ser adotado em caso de desastres naturais estando vinculados ao Gabinete do Prefeito que junto com a Coordenação Municipal de Proteção e Defesa Civil determinará quais serão os critérios e as medidas emergenciais a serem tomadas.

### 8.2 Ativação

A ativação do PLAMCON caberá ao Prefeito Municipal e/ou ao Coordenador de Defesa Civil.

### 8.3 Critérios

O PLAMCON será ativado sempre que forem constatadas as condições e pressupostos que caracterizam cenários de risco previsíveis, seja pela evolução das informações monitoradas, pela ocorrência do evento ou pela dimensão do impacto, em especial:

Quando a precipitação monitorada pelos boletins meteorológicos for superior ou igual a 80 mm ou com um longo e seguido período de precipitação pluviométrica;



# COMPDEC

Coordenadoria Municipal de Proteção e Defesa Civil  
SÃO DOMINGOS DO NORTE – ES

<http://saodomingosdonorte.es.gov.br>

email:[defesacivil@saodomingosdonorte.es.gov.br](mailto:defesacivil@saodomingosdonorte.es.gov.br) – tel.: (27) 3940-0206 Ramal 201



Quando o nível dos Rios São Domingos e Rio São José alcançar a marca de 3,0 (três metros) acima do normal;

Quando a ocorrência de fortes chuvas ou enxurradas nas cabeceiras ou nos Municípios vizinhos como Águia Branca e São Gabriel da Palha;

Quando se verifica a ocorrência de deslizamentos em vários pontos do município com a queda de barreiras e obstrução parcial ou total das vias de acesso.

## 8.4 Autoridade

O PLAMCON poderá ser ativado pelas seguintes autoridades:

COMPDEC - Coordenação de Proteção e Defesa Civil e/ou Gabinete do Prefeito;

## 8.5 Procedimento

Após a decisão formal de ativar o PLAMCON as seguintes medidas serão desencadeadas:

O Coordenador da Defesa Civil juntamente com o gabinete do prefeito, determinarão a ativação do plano bem como a instalação do posto de comando;

Instalação do posto de comando no Gabinete do Prefeito ou outro local pré-estabelecido;

Monitoramento e compilação das informações que foram coletadas observando a procedência e a veracidade das mesmas;

Mobilização dos pontos estratégicos para entrada imediata em ação;

Definição do tipo de ativação/atenção, alerta, alarme ou resposta de acordo com a motivação e a gravidade das informações colhidas;

Os órgãos mobilizados ativarão os protocolos internos definidos de acordo com o nível da ativação (atenção, alerta, alarme, resposta);

Instalação da Central de emergência em local que sua atuação possa ser garantida;

Verificação do andamento das medidas pertinentes após a devida ativação do plano em qualquer dos seus níveis.



# COMPDEC

Coordenadoria Municipal de Proteção e Defesa Civil  
SÃO DOMINGOS DO NORTE – ES

<http://saodomingosdonorte.es.gov.br>

email:[defesacivil@saodomingosdonorte.es.gov.br](mailto:defesacivil@saodomingosdonorte.es.gov.br) – tel.: (27) 3940-0206 Ramal 201



## 8.6 Desmobilização

Caberá aos mesmos órgãos que realizaram as ações citadas neste plano realizar a desmobilização.

## 8.7 critérios

O Plano de Contingência será desmobilizado sempre que forem constatadas as condições e pressupostos que descaracterizam um dos cenários de risco previstos, seja pela evolução das informações monitoradas, pela não confirmação da ocorrência do evento ou pela dimensão do impacto, em especial:

Quando a evolução da precipitação após a ativação do plano, monitorada pela Coordenação de Proteção e Defesa Civil cessar ou voltar a sua condição de normalidade;

Quando a evolução do nível dos Rios São Domingos e Rio São José for considerado normal após a ativação do plano.

## 8.8 AUTORIDADE

O Plano de Contingência poderá ser desmobilizado pelas seguintes autoridades:

Coordenação de Proteção e Defesa Civil, Gabinete do Prefeito Municipal e outras autoridades envolvidas na operação.



# COMPDEC

Coordenadoria Municipal de Proteção e Defesa Civil  
SÃO DOMINGOS DO NORTE – ES

<http://saodomingosdonorte.es.gov.br>

email:[defesacivil@saodomingosdonorte.es.gov.br](mailto:defesacivil@saodomingosdonorte.es.gov.br) – tel.: (27) 3940-0206 Ramal 201



## 9 PROCEDIMENTO

Após a decisão formal de desmobilizar o Plano de Contingência as seguintes medidas serão desencadeadas:

Os órgãos mobilizados ativarão os protocolos internos definidos de acordo com o nível da desmobilização (total ou retorno a uma situação anterior);

A Central de emergência será desativada com restabelecimento dos serviços essenciais em seus locais de origem;

Os pontos considerados estratégicos serão comunicados da desmobilização devendo estes alertar a comunidade do restabelecimento da normalidade;

O Coordenador de Proteção e Defesa Civil desmobilizará o plano de chamada e o posto de comando, mantendo a compilação das informações para medidas posteriores.



# COMPDEC

Coordenadoria Municipal de Proteção e Defesa Civil  
SÃO DOMINGOS DO NORTE – ES

<http://saodomingosdonorte.es.gov.br>

email:[defesacivil@saodomingosdonorte.es.gov.br](mailto:defesacivil@saodomingosdonorte.es.gov.br) – tel.: (27) 3940-0206 Ramal 201



NÍVEL	CRITÉRIO DE ENTRADA DOS NÍVEIS	AÇÕES ESPECÍFICAS
<b>ESTADO DE OBSERVAÇÃO</b>	_____	-Acompanhamento diário das previsões meteorológicas;  -Acompanhamento diário dos índices pluviométricos.
<b>ESTADO DE ATENÇÃO</b>	-Cota do rio atingindo 20% da cota de transbordo;  -Previsão meteorológica com índices pluviométricos a partir de 2,55mm nos próximos 03 (três) dias nos Municípios a montantes;  -Precipitação hídrica acumulada nos três últimos dias, no Município a montante, a partir de 10mm.	-Vistoria de campo nas áreas de risco intensificado;  -Medição local da cota do rio de 06 em 06 horas;  -Verificação da cota dos rios dos municípios a montante de 06 em 06 horas;  -Verificação de área da precipitação hídrica no município e nos municípios a montante;  -Verificação das condições dos abrigos provisórios para possível ocupação.
<b>ESTADO DE ALERTA</b>	-Cota do rio atingindo 50% da cota de transbordo;  -Previsão meteorológica com índices pluviométricos a partir de 12,55mm nos próximos 03 (três) dias nos municípios a montante;  -Precipitação hídrica acumulada nos 03 (três) últimos dias, no município	-Prontidão dos abrigos provisórios;  -Vistoria de campo nas áreas de risco intensificado;  -Medição local da cota do rio de 2 em 2 horas;  -Verificação da cota dos rios dos municípios a montante de 2 em 2 horas;



# COMPDEC

Coordenadoria Municipal de Proteção e Defesa Civil  
SÃO DOMINGOS DO NORTE – ES

<http://saodomingosdonorte.es.gov.br>

email:[defesacivil@saodomingosdonorte.es.gov.br](mailto:defesacivil@saodomingosdonorte.es.gov.br) – tel.: (27) 3940-0206 Ramal 201



	e municípios a montantes, a partir de 25mm.	-Verificação da cota hídrica precipitada no município através de pluviômetro e nos municípios a montante, 3 vezes ao dia, 7, 12 e 17 horas.
<b>ESTADO ALERTA MÁXIMO</b>	<b>DE</b>  -Cota do rio ultrapassando 95% do transbordo;  -Registro de inundações nos logradouros públicos e nas edificações situadas nas áreas ribeirinhas do município;  -Previsão meteorológica com índices pluviométricos a partir de 30mm nos próximos 3 (três) dias nos municípios a montante;  -Precipitação hídrica acumulada nos 3 (três) últimos dias, no município e nos municípios a montante a partir de 50mm.	  -Ativação imediata dos abrigos;  -Remoção dos habitantes das áreas de risco;  -Operações intensificadas de busca e salvamento;  -Remoção de bens móveis dos moradores relocados;  -Medição local e a montante da cota do rio de 1 em 1 hora;  -Verificação da cota hídrica precipitada no município através de pluviômetro e nos municípios a montante;  -Declaração de estado de anormalidade no município se necessário for.



# COMPDEC

Coordenadoria Municipal de Proteção e Defesa Civil  
SÃO DOMINGOS DO NORTE – ES

<http://saodomingosdonorte.es.gov.br>

email:[defesacivil@saodomingosdonorte.es.gov.br](mailto:defesacivil@saodomingosdonorte.es.gov.br) – tel.: (27) 3940-0206 Ramal 201



NÍVEL	ESTADO DE OBSERVAÇÃO
CRITÉRIOS DE ENTRADA	Início do período de vigência
CRITÉRIOS DE SAÍDA	Término do período de vigência
COMPDEC	<ul style="list-style-type: none"><li>-Conscientização e treinamento constante da população das áreas de risco, inclusive com o envolvimento da mídia;</li><li>-Estudo dos danos e prejuízos possíveis e das ações mitigadoras;</li><li>-Estudo das ameaças secundárias;</li><li>-Obtenção diária de dados pluviométricos e fluviométricos;</li><li>-Avaliação da necessidade de MUDANÇA DE NÍVEL.</li></ul>



# COMPDEC

Coordenadoria Municipal de Proteção e Defesa Civil  
SÃO DOMINGOS DO NORTE – ES

<http://saodomingosdonorte.es.gov.br>

email:[defesacivil@saodomingosdonorte.es.gov.br](mailto:defesacivil@saodomingosdonorte.es.gov.br) – tel.: (27) 3940-0206 Ramal 201



NÍVEL	ESTADO DE ATENÇÃO
<b>CRITÉRIOS DE ENTRADA</b>	<ul style="list-style-type: none"><li>- Cota dos Rios São Domingos ou Rio São José atingindo 50% da cota de transbordo;</li><li>- Previsão meteorológica com índices pluviométricos entre 30mm e 50mm nos próximos 03 dias nos municípios a montante;</li><li>- Precipitação hídrica acumulada nos três últimos dias, nos municípios a montante, entre 20mm e 30mm.</li></ul>
<b>CRITÉRIOS DE SAÍDA</b>	<ul style="list-style-type: none"><li>- Cota dos Rios São Domingos ou Rio São José para menos de 65% da cota de transbordo;</li><li>- Previsão meteorológica indicando índices pluviométricos inferiores a 20mm nos 05 (cinco) próximos dias nos municípios a montante.</li></ul>
<b>COMPDEC</b>	<ul style="list-style-type: none"><li>- Declarar MUDANÇA DE NÍVEL;</li><li>- Comunicar as Regionais de Defesa Civil sobre MUDANÇA DE NÍVEL;</li><li>- Realizar vistoria de campo nas áreas de risco intensificado visando verificar o aumento do grau de vulnerabilidade do cenário geográfico e da comunidade;</li><li>- Transmissão à CEDEC dos dados pluviométricos e fluviométricos dentro de município, de 06 em 06 horas;</li><li>- Realizar reuniões com os Secretários Municipais, atualizando-os sobre os acontecimentos e sobre as medidas a serem adotadas;</li><li>- Avaliação da necessidade de MUDANÇA DE NÍVEL</li></ul>
NÍVEL	ESTADO DE ALERTA MÁXIMO
<b>CRITÉRIOS DE ENTRADA</b>	<ul style="list-style-type: none"><li>- Cota dos Rios São Domingos ou Rio São José ultrapassando a cota de transbordo acima de 30cm;</li><li>- Registro de inundações nos logradouros públicos e nas edificações situadas no município;</li><li>- Previsão meteorológica indicando chuvas nos próximos dias nos municípios a montante.</li></ul>
<b>CRITÉRIOS DE SAÍDA</b>	<ul style="list-style-type: none"><li>- Cota dos Rios São Domingos ou Rio São José diminuindo para menos de 30cm do que a cota de transbordo;</li></ul>
<b>Observações</b>	



# COMPDEC

Coordenadoria Municipal de Proteção e Defesa Civil  
SÃO DOMINGOS DO NORTE – ES

<http://saodomingosdonorte.es.gov.br>

email:[defesacivil@saodomingosdonorte.es.gov.br](mailto:defesacivil@saodomingosdonorte.es.gov.br) – tel.: (27) 3940-0206 Ramal 201



	<ul style="list-style-type: none"><li>- Previsão meteorológica indicando ausência de chuvas nos próximos dias nos municípios a montante.</li></ul>
<b>COMPDEC</b>	<ul style="list-style-type: none"><li>- Declarar MUDANÇA DE NÍVEL;</li><li>- Comunicar à CEDEC sobre a MUDANÇA DE NÍVEL;</li><li>- Transmissão 2 vezes ao dia à CEDEC dos dados pluviométricos e fluviométricos coletados;</li><li>- Remoção dos habitantes de todas as áreas de risco;</li><li>- Operações intensificadas de busca e salvamento;</li><li>- Intensificação das operações de remoção de bens móveis dos moradores realocados;</li><li>- Medição local e a montante da cota dos Rios São Domingos ou Rio São José de 02 em 02 hora, repassando esses dados à CEDEC;</li><li>- Intensificar a implementação do Plano de Contingência;</li><li>- Assistência intensificada aos desabrigados situados nos abrigos provisórios e aos desalojados;</li><li>- Vistorias de campo em todas as áreas de risco;</li><li>- Verificação da quantidade hídrica precipitada no Município através de pluviômetro e nos Municípios a montante, às 07 horas e às 17 horas;</li><li>- Contabilização dos desalojados, desabrigados, deslocados, das edificações danificadas e destruídas enviando esses dados à CEDEC, pelos menos 02 vezes ao dia;</li><li>- Assessorar o Prefeito na Declaração de Situação de Emergência ou de Estado de Calamidade Pública se necessário for;</li><li>- Transmitir à CEDEC as necessidades emergenciais do Município;</li><li>- Solicitar apoio operacional e técnico à CEDEC, às Concessionárias de Serviços Essenciais e aos órgãos de resposta e de apoio.</li></ul>



# COMPDEC

Coordenadoria Municipal de Proteção e Defesa Civil  
SÃO DOMINGOS DO NORTE – ES

<http://saodomingosdonorte.es.gov.br>

email:[defesacivil@saodomingosdonorte.es.gov.br](mailto:defesacivil@saodomingosdonorte.es.gov.br) – tel.: (27) 3940-0206 Ramal 201



## 10 DESLIZAMENTO E MOVIMENTOS DE MASSA

NÍVEL	CRITÉRIO DE ENTRADA DOS NÍVEIS	AÇÕES ESPECÍFICAS
ESTADO DE OBSERVAÇÃO		<ul style="list-style-type: none"><li>- Acompanhamento diário dos índices pluviométricos;</li><li>- Utilização das informações contidas no Banco de Dados e atualização das mesmas;</li></ul>
ESTADO DE ATENÇÃO	<ul style="list-style-type: none"><li>- Acúmulo de chuva em 3 dias da ordem de 60mm e</li><li>- Previsão meteorológica indicando chuvas nos próximos dias</li></ul>	<ul style="list-style-type: none"><li>- Vistorias de campo nas áreas de risco.</li></ul>
ESTADO DE ALERTA	<ul style="list-style-type: none"><li>- Registro de feições de instabilidade nas áreas de risco ou suas proximidades.</li></ul>	<ul style="list-style-type: none"><li>- Remoção preventiva dos moradores das áreas de risco iminente.</li></ul>
ESTADO DE ALERTA MÁXIMO	<ul style="list-style-type: none"><li>- Registro de Deslizamentos nas áreas de risco ou em suas proximidades e;</li><li>- Previsão meteorológica indicando chuvas nos próximos dias.</li></ul>	<ul style="list-style-type: none"><li>- Remoção dos habitantes das áreas de risco iminente;</li><li>- Operações intensificadas de busca e salvamento;</li><li>- Remoção de bens móveis dos moradores realocados;</li><li>- Verificação da Quantidade hídrica precipitada no Município através de pluviômetro;</li><li>- Declaração de Estado de Anormalidade no Município, se necessário for.</li></ul>

NÍVEL	ESTADO DE OBSERVAÇÃO
CRITÉRIOS DE ENTRADA	<ul style="list-style-type: none"><li>- Início do Período de Vigência.</li></ul>
CRITÉRIOS DE SAÍDA	<ul style="list-style-type: none"><li>- Término do Período de Vigência.</li></ul>



# COMPDEC

Coordenadoria Municipal de Proteção e Defesa Civil  
SÃO DOMINGOS DO NORTE – ES

<http://saodomingosdonorte.es.gov.br>

email:[defesacivil@saodomingosdonorte.es.gov.br](mailto:defesacivil@saodomingosdonorte.es.gov.br) – tel.: (27) 3940-0206 Ramal 201



<b>COMPDEC</b>	<ul style="list-style-type: none"><li>- Elaboração de Plano de Ação específico para o Município;</li><li>- Dimensionamento de recursos humanos e materiais para a efetivação do PLAMCON;</li><li>- Conscientização da população das áreas de risco;</li><li>- Obtenção do dado pluviométrico;</li><li>- Cálculo do acumulado de chuva em 3 dias;</li><li>- Cálculo do valor do CCM;</li><li>- Transmissão à CEDEC dos dados pluviométricos, CCM, acumulado de chuva em 3 dias e nível vigente.</li></ul>
----------------	--

<b>NÍVEL</b>	<b>ESTADO DE ALERTA</b>
<b>CRITÉRIOS DE ENTRADA</b>	<ul style="list-style-type: none"><li>- Registro de trincas, degraus de abatimento ou qualquer outra feição de instabilidade que indique a possibilidade de escorregamento observado através da vistoria de campo, tanto nas áreas de risco quanto fora delas;</li></ul>
<b>CRITÉRIOS DE SAÍDA</b>	<ul style="list-style-type: none"><li>- Previsão de não ocorrência de chuvas com tendências de longa duração de qualquer intensidade;</li><li>- Restauração do sistema de drenagem e recuperação das vias de acesso e circulação;</li><li>- Parecer favorável do DRM, do CPRM, e do CCO inclusive quanto a necessidade de execução do conjunto de medidas previstas neste nível.</li></ul>
<b>COMPDEC</b>	<ul style="list-style-type: none"><li>- Declarar mudança de nível;</li><li>- Comunicar à CEDEC e à CCO sobre mudança de nível;</li><li>- Realizar vistorias de campo;</li><li>- Retirada da população das áreas de risco eminente;</li><li>- Transmissão à CEDEC do dado pluviométrico, CCM, acumulado de chuvas em 3 dias de nível vigente;</li><li>- Agilizar os meios necessários para possível retirada da população das demais áreas de risco;</li><li>- Avaliação das necessidades de mudança de nível.</li></ul>



# COMPDEC

Coordenadoria Municipal de Proteção e Defesa Civil  
SÃO DOMINGOS DO NORTE – ES

<http://saodomingosdonorte.es.gov.br>

email:[defesacivil@saodomingosdonorte.es.gov.br](mailto:defesacivil@saodomingosdonorte.es.gov.br) – tel.: (27) 3940-0206 Ramal 201



<b>NÍVEL</b>	<b>ESTADO DE ALERTA MÁXIMO</b>
<b>CRITÉRIOS DE ENTRADA</b>	<ul style="list-style-type: none"><li>- Registro de ocorrência de qualquer escorregamento nas áreas de risco ou em suas proximidades;</li><li>- Previsão de ocorrência de chuvas com tendência de longa duração de qualquer intensidade.</li></ul>
<b>CRITÉRIOS DE SAÍDA</b>	<ul style="list-style-type: none"><li>- Previsão de não ocorrência de chuvas com tendência de longa duração de qualquer intensidade;</li><li>- Restauração do sistema de drenagem e recuperação das vias de acesso e circulação;</li><li>- Parecer favorável do CEDEC e do CPRM, inclusive quanto a uma necessidade de execução do conjunto de medidas previstas neste nível.</li></ul>
<b>COMPDEC</b>	<ul style="list-style-type: none"><li>- Comunicar à CEDEC sobre a mudança de nível;</li><li>- Proceder à retirada da população das áreas de risco e demais áreas necessárias;</li><li>- Transmissão à CEDEC dos dados pluviométricos, CCM, acumulado de chuvas em 3 dias nível vigente;</li><li>- Avaliação de necessidade de mudança de nível.</li></ul>



# COMPDEC

Coordenadoria Municipal de Proteção e Defesa Civil  
SÃO DOMINGOS DO NORTE – ES

<http://saodomingosdonorte.es.gov.br>

email:[defesacivil@saodomingosdonorte.es.gov.br](mailto:defesacivil@saodomingosdonorte.es.gov.br) – tel.: (27) 3940-0206 Ramal 201



## ESTIAGEM E INCÊNDIOS (FLORESTAIS E EM ÁREAS DE VEGETAÇÃO)

### 1. CENÁRIO DE RISCO E VULNERABILIDADE

No município de São Domingos do Norte e região, o período de outono e inverno é historicamente caracterizado pela redução drástica dos índices pluviométricos. Esta condição climática afeta o território nas seguintes vertentes:

- **Abastecimento Hídrico:** Redução severa da vazão de rios, córregos e nascentes, comprometendo o abastecimento humano, especialmente nas comunidades rurais, e a dessedentação animal.
- **Agricultura e Pecuária:** Perdas significativas no desenvolvimento de lavouras e na manutenção de pastagens, impactando diretamente a economia local e a subsistência dos produtores.
- **Propagação de Fogo:** A vegetação ressecada torna-se material combustível altamente inflamável. O risco de incêndios em áreas de vegetação e florestas aumenta exponencialmente, muitas vezes impulsionado por práticas inadequadas de manejo (como o uso do fogo para limpeza de pastos e lotes) ou pela queima irregular de resíduos.



# COMPDEC

Coordenadoria Municipal de Proteção e Defesa Civil  
SÃO DOMINGOS DO NORTE – ES

<http://saodomingosdonorte.es.gov.br>

email:[defesacivil@saodomingosdonorte.es.gov.br](mailto:defesacivil@saodomingosdonorte.es.gov.br) – tel.: (27) 3940-0206 Ramal 201



## 2. MONITORAMENTO E ALERTA

- Acompanhamento diário dos boletins meteorológicos e agrometeorológicos emitidos por órgãos oficiais, como o INCAPER (Instituto Capixaba de Pesquisa, Assistência Técnica e Extensão rural) e a Defesa Civil Estadual.
- Monitoramento contínuo dos focos de calor via satélite por meio do portal do INPE (Instituto Nacional de Pesquisas Espaciais).
- Emissão de alertas preventivos para a população utilizando meios de comunicação locais, redes sociais oficiais da Prefeitura e grupos de mensagens com lideranças comunitárias e produtores rurais.



# COMPDEC

Coordenadoria Municipal de Proteção e Defesa Civil  
SÃO DOMINGOS DO NORTE – ES

<http://saodomingosdonorte.es.gov.br>

email:[defesacivil@saodomingosdonorte.es.gov.br](mailto:defesacivil@saodomingosdonorte.es.gov.br) – tel.: (27) 3940-0206 Ramal 201



## 3. AÇÕES DE PREVENÇÃO E PREPARAÇÃO

- **Educação Ambiental:** Promoção de campanhas de conscientização nas escolas e comunidades sobre os riscos das queimadas e a importância da preservação ambiental. O projeto deve integrar visitas a espaços de referência e reforçar a necessidade de proteger nascentes e matas ciliares.
- **Manejo de Resíduos:** Fortalecimento da coleta seletiva e da destinação correta de resíduos sólidos (em parceria com a Associação de Catadores Dominguense - ACAD e a Secretaria de Meio Ambiente), evitando o acúmulo e a prática criminosa de queima de lixo em áreas rurais e urbanas.
- **Aceiros Preventivos:** Orientação técnica e apoio logístico aos produtores rurais para a construção e manutenção de aceiros nas propriedades, especialmente nas divisas com áreas de preservação permanente (APPs) e reservas legais.
- **Logística Hídrica:** Cadastramento prévio e vistoria anual de caminhões-pipa (da frota municipal e particulares) disponíveis na região, além do mapeamento de mananciais alternativos e seguros para captação de água em caso de emergência.



# COMPDEC

Coordenadoria Municipal de Proteção e Defesa Civil  
SÃO DOMINGOS DO NORTE – ES

<http://saodomingosdonorte.es.gov.br>

email:[defesacivil@saodomingosdonorte.es.gov.br](mailto:defesacivil@saodomingosdonorte.es.gov.br) – tel.: (27) 3940-0206 Ramal 201



## 4. AÇÕES DE RESPOSTA (SOCORRO E ASSISTÊNCIA)

- **Combate ao Fogo:** Acionamento imediato do Corpo de Bombeiros Militar do Espírito Santo (CBMES). A Defesa Civil Municipal e a Secretaria de Agricultura prestarão apoio logístico local, mobilizando maquinário pesado (tratores, retroescavadeiras) e caminhões-pipa para auxiliar no controle das chamas e resfriamento da área.
- **Abastecimento Emergencial:** Ativação imediata da Operação Pipa para garantir o fornecimento de água potável às comunidades cujo abastecimento regular foi interrompido ou que tiveram seus mananciais exauridos pela seca.
- **Assistência Humanitária:** Levantamento de danos, cadastro de afetados e distribuição de cestas básicas e água potável para as famílias em situação de vulnerabilidade que perderam seus meios de subsistência devido à estiagem severa ou ao fogo.



# COMPDEC

Coordenadoria Municipal de Proteção e Defesa Civil  
SÃO DOMINGOS DO NORTE – ES

<http://saodomingosdonorte.es.gov.br>

email:[defesacivil@saodomingosdonorte.es.gov.br](mailto:defesacivil@saodomingosdonorte.es.gov.br) – tel.: (27) 3940-0206 Ramal 201



## 5. AÇÕES DE RESTABELECIMENTO E RECUPERAÇÃO

- **Apoio ao Setor Agropecuário:** Articulação junto à Secretaria Municipal de Agricultura, INCAPER e instituições financeiras para viabilizar laudos técnicos que facilitem o acesso dos produtores afetados a linhas de crédito emergencial, seguro agrícola e renegociação de dívidas.
- **Recuperação Ambiental:** Estruturação de projetos de reflorestamento nas áreas degradadas pelos incêndios, priorizando o plantio subsidiado de mudas de espécies nativas para a rápida recuperação do solo e das áreas de recarga hídrica.
- **Infraestrutura Hídrica:** Manutenção, limpeza e desobstrução de caixas secas (reservatórios de captação de águas pluviais) e pequenos barramentos, preparando o terreno para a retenção eficiente de água no próximo período chuvoso.



# COMPDEC

Coordenadoria Municipal de Proteção e Defesa Civil  
SÃO DOMINGOS DO NORTE – ES

<http://saodomingosdonorte.es.gov.br>

email:[defesacivil@saodomingosdonorte.es.gov.br](mailto:defesacivil@saodomingosdonorte.es.gov.br) – tel.: (27) 3940-0206 Ramal 201



## 6. EMBASAMENTO LEGAL E MARCOS REGULATÓRIOS

A atuação da Defesa Civil Municipal frente aos cenários de estiagem e incêndios florestais/vegetação é respaldada por uma série de legislações nas esferas federal, estadual e municipal. Este arcabouço jurídico garante o poder de polícia administrativa, a requisição de bens e a mobilização de recursos em situações de emergência:

- **Lei Federal nº 12.608/2012:** Institui a Política Nacional de Proteção e Defesa Civil (PNPDEC) e define as competências dos municípios na prevenção, mitigação, preparação, resposta e recuperação de desastres.
- **Lei Federal nº 12.651/2012 (Código Florestal):** Estabelece normas gerais sobre a proteção da vegetação, áreas de Preservação Permanente (APPs) e as diretrizes de prevenção e controle de incêndios florestais.
- **Lei Federal nº 9.605/1998 (Lei de Crimes Ambientais):** Tipifica como crime o ato de provocar incêndio em mata ou floresta (Art. 41) e fabricar, vender, transportar ou soltar balões que possam provocar incêndios (Art. 42).
- **Decreto Estadual nº 2.724-R/2011 (Espírito Santo):** Regulamenta o uso do fogo em práticas agropastoris e florestais no Estado do Espírito Santo, estabelecendo critérios para a "Queima Controlada" sob autorização do IDAF, e proíbe terminantemente o uso do fogo durante os períodos críticos de estiagem.
- **Sistema de Comando de Operações (SCO):** Metodologia adotada internacionalmente e pelo CBMES para o gerenciamento padronizado e integrado de incidentes e emergências.



# COMPDEC

Coordenadoria Municipal de Proteção e Defesa Civil  
SÃO DOMINGOS DO NORTE – ES

<http://saodomingosdonorte.es.gov.br>

email:[defesacivil@saodomingosdonorte.es.gov.br](mailto:defesacivil@saodomingosdonorte.es.gov.br) – tel.: (27) 3940-0206 Ramal 201



## 7. MATRIZ DE COMPETÊNCIAS E RESPONSABILIDADES

Para que a resposta a um desastre seja eficiente, é crucial que cada órgão saiba exatamente o seu papel. A tabela abaixo define a atuação conjunta das forças de segurança, salvamento e gestão municipal:

<b>Órgão / Instituição</b>	<b>Competências Principais durante Estiagem e Incêndios</b>
<b>COMPDEC (Defesa Civil Municipal)</b>	Coordenação geral em nível local; emissão de alertas; mobilização de caminhões-pipa; avaliação de danos (preenchimento do FIDE - Formulário de Informações do Desastre); distribuição de ajuda humanitária; articulação com o Estado.
<b>Corpo de Bombeiros Militar (CBMES)</b>	Comando tático da cena de emergência; combate direto às chamas; resgate e salvamento de vítimas; coordenação técnica das brigadas voluntárias e maquinário de apoio no local do incêndio.
<b>Polícia Militar / Polícia Ambiental</b>	Garantia da lei e da ordem; isolamento de áreas de risco; fiscalização ambiental; autuação e prisão em flagrante de autores de incêndios criminosos.



# COMPDEC

Coordenadoria Municipal de Proteção e Defesa Civil  
SÃO DOMINGOS DO NORTE – ES

<http://saodomingosdonorte.es.gov.br>

email:[defesacivil@saodomingosdonorte.es.gov.br](mailto:defesacivil@saodomingosdonorte.es.gov.br) – tel.: (27) 3940-0206 Ramal 201



<b>Órgão / Instituição</b>	<b>Competências Principais durante Estiagem e Incêndios</b>
<b>Secretaria Municipal de meio ambiente</b>	fiscalização de descarte irregular de resíduos (que frequentemente originam focos de incêndio), educação ambiental a cerca temática, uso racional dos recursos hídricos.
<b>SAAE – Serviço Autônomo de Água e Esgoto</b>	Campanhas para economia e uso consciente de água períodos de estiagem.
<b>Secretaria Municipal de Agricultura</b>	Levantamento de perdas agronegócio; orientação técnica aos produtores; disponibilização de tratores e implementos para combate indireto ao fogo e construção de bacias de contenção hídrica, Apoio logístico; fornecimento de maquinário para aceiros;
<b>Secretaria Municipal de Obras</b>	Caminhão pipa e pessoal para ocorrência de menor proporção e podem ser contidas no início do incêndio.
<b>Secretaria Municipal de Saúde</b>	Atendimento a vítimas de inalação de fumaça e queimaduras; reforço nos estoques de soro fisiológico e



# COMPDEC

Coordenadoria Municipal de Proteção e Defesa Civil  
SÃO DOMINGOS DO NORTE – ES

<http://saodomingosdonorte.es.gov.br>

email:[defesacivil@saodomingosdonorte.es.gov.br](mailto:defesacivil@saodomingosdonorte.es.gov.br) – tel.: (27) 3940-0206 Ramal 201



<b>Órgão / Instituição</b>	<b>Competências Principais durante Estiagem e Incêndios</b>
	medicamentos respiratórios durante o período de estiagem severa.
<b>INCAPER / IDAF</b>	Emissão de boletins agrometeorológicos; orientação sobre manejo de solo na seca; fiscalização e proibição de queimas controladas.



# COMPDEC

Coordenadoria Municipal de Proteção e Defesa Civil  
SÃO DOMINGOS DO NORTE – ES

<http://saodomingosdonorte.es.gov.br>

email:[defesacivil@saodomingosdonorte.es.gov.br](mailto:defesacivil@saodomingosdonorte.es.gov.br) – tel.: (27) 3940-0206 Ramal 201



## 8. PROTOCOLO DE ACIONAMENTO E FLUXO DE COMUNICAÇÃO

O sucesso no controle de um incêndio florestal depende da velocidade de resposta inicial ("ataque rápido"). O fluxograma de acionamento obedece à seguinte ordem de escalonamento:

1. **Detecção:** Cidadão, produtor rural ou monitoramento por satélite identifica o foco de calor ou a interrupção crítica do abastecimento de água.
2. **Contato Inicial (Triagem):** A informação chega via telefone de emergência (193 para Bombeiros ou 199/telefone local para Defesa Civil Municipal).
3. **Avaliação Preliminar:** A Defesa Civil Municipal e/ou a Polícia Militar local verificam a proporção do evento.
4. **Acionamento Operacional:** \* **Incêndios:** Se o fogo sai de controle, o CBMES é acionado imediatamente. A COMPDEC mobiliza caminhões-pipa do município e tratores da Secretaria de Agricultura/Meio Ambiente para dar suporte logístico aos Bombeiros.
5. **Estiagem:** Se há colapso hídrico, a COMPDEC aciona o gabinete do Prefeito para possível Decreto de Situação de Emergência (SE) e organiza a Operação Pipa emergencial.



# COMPDEC

Coordenadoria Municipal de Proteção e Defesa Civil  
SÃO DOMINGOS DO NORTE – ES

<http://saodomingosdonorte.es.gov.br>

email:[defesacivil@saodomingosdonorte.es.gov.br](mailto:defesacivil@saodomingosdonorte.es.gov.br) – tel.: (27) 3940-0206 Ramal 201



## 9. AÇÕES ESTRATÉGICAS DE LOGÍSTICA E APOIO MÚTUO

- **Ponto de Captação Rápida:** O município deve mapear e manter desobstruídos os acessos a lagoas, represas e rios com volume seguro de água, permitindo que as viaturas do Corpo de Bombeiros e os caminhões-pipa façam o reabastecimento rápido ("sucção") durante o combate a incêndios de grandes proporções.
- **Rota de Fuga e Isolamento:** Em casos de incêndios próximos a rodovias (como as que cortam o município de São Domingos do Norte) ou áreas residenciais, a Defesa Civil, em conjunto com a Polícia Militar, estabelecerá o bloqueio imediato do trânsito para evitar acidentes causados pela fumaça densa e garantir a livre circulação das viaturas de emergência.



# COMPDEC

Coordenadoria Municipal de Proteção e Defesa Civil  
SÃO DOMINGOS DO NORTE – ES

<http://saodomingosdonorte.es.gov.br>

email:[defesacivil@saodomingosdonorte.es.gov.br](mailto:defesacivil@saodomingosdonorte.es.gov.br) – tel.: (27) 3940-0206 Ramal 201



## 10. TABELA DE CONTATOS DE EMERGÊNCIA

<b>Instituição / Contato</b>	<b>Telefone / Canal de Acionamento</b>	<b>Responsável / Plantão</b>
<b>Corpo de Bombeiros Militar (CBMES)</b>	193	Ciodes - Atendimento 24h
<b>Defesa Civil Estadual (CEPDEC-ES)</b>	199	Plantão Operacional 24h
<b>Defesa Civil Municipal (São Domingos)</b>		Coordenador Municipal
<b>Polícia Militar (Destacamento Local)</b>	190	Ciodes / Base Local
<b>Polícia Militar Ambiental</b>	(27) 3636-0173	Batalhão de Polícia Ambiental
<b>Secretaria Mun. Meio Ambiente</b>		Secretário(a) da Pasta
<b>Secretaria Mun. Obras / Frota (Pipas)</b>		Diretor de Frota



# COMPDEC

Coordenadoria Municipal de Proteção e Defesa Civil  
SÃO DOMINGOS DO NORTE – ES

<http://saodomingosdonorte.es.gov.br>

email:[defesacivil@saodomingosdonorte.es.gov.br](mailto:defesacivil@saodomingosdonorte.es.gov.br) – tel.: (27) 3940-0206 Ramal 201



<b>Instituição / Contato</b>	<b>Telefone / Canal de Acionamento</b>	<b>Responsável / Plantão</b>
<b>Hospital / Pronto Atendimento Local</b>		Recepção / Triagem