



**COORDENADORIA MUNICIPAL DE DEFESA CIVIL
PREFEITURA MUNICIPAL DE PRESIDENTE KENNEDY
ESTADO DO ESPIRITO SANTO**

**PLANO DE CONTINGÊNCIA DA DEFESA CIVIL DO MUNICÍPIO DE
PRESIDENTE KENNEDY PARA O ANO 2025**



COORDENADORIA MUNICIPAL DE DEFESA CIVIL PREFEITURA MUNICIPAL DE PRESIDENTE KENNEDY ESTADO DO ESPIRITO SANTO

1- JUSTIFICATIVA e OBJETIVO

As fortes chuvas, as estiagens, incêndios florestais e outros possíveis desastres socioambientais mostram a necessidade de dinamizar ações tanto na parte preventiva, como emergencial. O plano de contingência potencializa o aperfeiçoamento e implantação de ações que aumentam a capacidade e resposta a situações críticas, além de ações preventivas para minimizá-las. Para tanto, é necessária uma equipe de profissionais preparados em suas respectivas áreas de atuação, para desempenharem efetivamente as ações contidas neste plano, sendo que para que isso aconteça, será necessário que cada secretaria cumpra com suas responsabilidades.

Determinar a estrutura operacional e medidas de prevenção, alerta e emergência para situações de calamidade total ou parcial, acarretadas pelos desastres. Restabelecendo a normalidade no menor prazo possível, principalmente os serviços públicos essenciais, reabilitando os cenários atingidos pelos desastres.



COORDENADORIA MUNICIPAL DE DEFESA CIVIL PREFEITURA MUNICIPAL DE PRESIDENTE KENNEDY ESTADO DO ESPIRITO SANTO

Envolver os mais diversos Órgãos Públicos: Municipais, Estaduais e Federais, do Sistema Nacional de Proteção e Defesa Civil – SINPDEC e os mais diversos segmentos da sociedade organizada e das comunidades. Ex. Associação de Moradores, ONGs, Igrejas etc.

Focar as ações de prevenção e socorro para as áreas consideradas vulneráveis ao desastre, principalmente, relacionados com os efeitos naturais (chuvas prolongadas ou súbitas, enxurradas, chuvas de granizo, vendavais e estiagem no intuito de melhor controlar e empregar os recursos disponíveis dos órgãos competentes, visando reduzir a vulnerabilidade, evitando danos humanos);



COORDENADORIA MUNICIPAL DE DEFESA CIVIL PREFEITURA MUNICIPAL DE PRESIDENTE KENNEDY ESTADO DO ESPÍRITO SANTO

2- COORDENAÇÃO

A coordenação geral estará a cargo da Defesa Civil- COMPDEC com apoio de todas as Secretarias que disponibilizarão, quando necessário, recursos humanos, equipamentos e materiais necessários conforme planejamento que se segue.

Descrição:

O Plano de Contingência (PLACON) será ativado pelo Coordenador Municipal de Proteção e Defesa Civil ou pelo Prefeito Municipal, por meio de comunicação com os demais Secretários. Considerando um tempo máximo de encontro de 1:30h no Gabinete do Prefeito. Durante a utilização do Plano de Contingência (PLACON) deve-se ser realizada pelo menos uma reunião por dia, afim de atualizar e avaliar todo o cenário.



COORDENADORIA MUNICIPAL DE DEFESA CIVIL PREFEITURA MUNICIPAL DE PRESIDENTE KENNEDY ESTADO DO ESPIRITO SANTO

A Defesa Civil é um conjunto de procedimentos preventivos, de socorro e reconstrutivas com intuito de evitar ou minimizar desastres, sempre preservando e restabelecendo a normalidade social. Com isso a Defesa Civil deve estar estruturada em áreas: prevenção, preparação, resposta e reconstrução, de forma sistêmica e combinada entre outras instituições.

A Lei de número 12.608, de 10 de abril de 2012, implementa a Política Nacional de Proteção e Defesa Civil (PNPDEC), e dispendo sobre o Sistema Nacional de Proteção e Defesa Civil (SINPDEC). Os órgãos e entidades da administração pública da união, estado e Distrito Federal fazem parte do sistema. O órgão central deste sistema é a Secretaria Nacional de Proteção e Defesa Civil (SEPDEC), encarregada por coordenar as ações de defesa civil, em todo o Brasil.

No Espírito Santo, o órgão de Proteção e Defesa Civil Estadual encontra-se inserido no Corpo de Bombeiros Militar do Espírito Santo (CBMES), através da coordenação (Coordenadoria Estadual de Proteção e Defesa Civil).

A Coordenadoria Estadual de Proteção e Defesa Civil coordena as atividades dentro do território Estadual, contribuindo com os municípios em todas as ações.



COORDENADORIA MUNICIPAL DE DEFESA CIVIL PREFEITURA MUNICIPAL DE PRESIDENTE KENNEDY ESTADO DO ESPIRITO SANTO

4- DIAGNÓSTICO

Sabemos que as principais causas que contribuem para as situações de calamidades, na época da chuva, estão situadas nas áreas de risco. A não preservação do solo e de sua cobertura vegetal, escavações irregulares, ausência de galerias e drenagens pluviais concorrem para:

- aumento em até 4 vezes do volume de água que deixa de penetrar no solo e escoar;
- erosão do solo pelo volume excessivo de água conforme o item acima;
- sobrecarga e erosão nas fundações das edificações colocando-as em situações de risco ou provocando sua ruína;
- entupimento das redes de drenagem pelo excesso de água contendo detritos;
- as escavações não autorizadas, sem técnica adequada, em locais com índice de declividade igual ou superior a 30% (conforme Lei 114/85 de parcelamento do Solo Urbano), modificando o perfil natural do terreno, também resulta em situações de risco;
- alagamento de áreas urbanas e imediações de córregos e rios;
- em época de estiagem toda a extensão do Município sofre com a escassez de água.



COORDENADORIA MUNICIPAL DE DEFESA CIVIL PREFEITURA MUNICIPAL DE PRESIDENTE KENNEDY ESTADO DO ESPÍRITO SANTO

- no período chuvoso as tempestades de granizos e os vendavais causam danos as habitações e a agricultura.
- nos longos períodos de estiagem os incêndios são comuns, causando grandes prejuízos.

4.1 SOBRE O MUNICÍPIO DE PRESIDENTE KENNEDY

Presidente Kennedy está localizado à latitude Sul de 21° 05' 56" e longitude Oeste de Greenwich, de 41° 2' 48", na região Sul do estado do Espírito Santo, a 163 km de sua capital – Vitória. O município ocupa uma área de 594,897 km², limitando-se com os municípios de Atílio Vivácqua, Itapemirim, Marataízes e Mimoso do Sul (Figura 1). Está inserido na Bacia Hidrográfica do Rio Itabapoana (Incaper, 2020)



COORDENADORIA MUNICIPAL DE DEFESA CIVIL PREFEITURA MUNICIPAL DE PRESIDENTE KENNEDY ESTADO DO ESPIRITO SANTO



RUA ÁTILA VIVACQUA, N.º 79- CENTRO-CEP 29.350-000 PRESIDENTE KENNEDY- ESPÍRITO SANTO
FONE-FAX (28) 3535-1900



COORDENADORIA MUNICIPAL DE DEFESA CIVIL PREFEITURA MUNICIPAL DE PRESIDENTE KENNEDY ESTADO DO ESPIRITO SANTO

Figura 01: Mapa dos Distritos e principais comunidades do município de Presidente Kennedy/ES, 2020.

Fonte: IJSN, 2020

4.2 Áreas de riscos e descrição

Avaliação das situações de risco: Indícios e evidências – Diversos aspectos observados em campo são tidos como indícios ou evidências de movimentos de massas e situações de risco. Entre eles estão trincas em muros e paredes, trincas longitudinais em trilhas, depressão de pavimentos, presença de voçorocas, presença de areia lavada em canalizações abertas, inclinação e tombamento de obras, embarrigamento de muros de contenção, descalçamento de fundações e outros. A localização da construção e o próprio histórico local de acidentes pretéritos (relatos de moradores antigos) são também levados em consideração (Serviço Geológico Brasileiro - SGB, 2014).



COORDENADORIA MUNICIPAL DE DEFESA CIVIL PREFEITURA MUNICIPAL DE PRESIDENTE KENNEDY ESTADO DO ESPIRITO SANTO

Os setores de alto e muito alto risco da área urbana e distritos do município de Presidente Kennedy podem ser divididos em:

LOCAL	NUM_SETOR	TIPOLOGIA
Rua Sete de Setembro - Rua Átila Vivacqua - Rua Batalha	ES_PK_SR_01_CPRM	Inundação
Rua Sete de Setembro - Rua Átila Vivacqua - Rua Olímpio Ferreira Viana	ES_PK_SR_02_CPRM	Deslizamento Planar
Rua William Borges - Rua Olímpio Pinto C. Figueiredo	o C. Figueiredo ES_PK_SR_03_CPRM	Deslizamento Planar
Distrito de São Paulo - Rodovia ES-162	ES_PK_SR_04_CPRM	Deslizamento Planar

Fonte: Adaptado de SGB

COORDENADORIA MUNICIPAL DE DEFESA CIVIL PREFEITURA MUNICIPAL DE PRESIDENTE KENNEDY ESTADO DO ESPIRITO SANTO

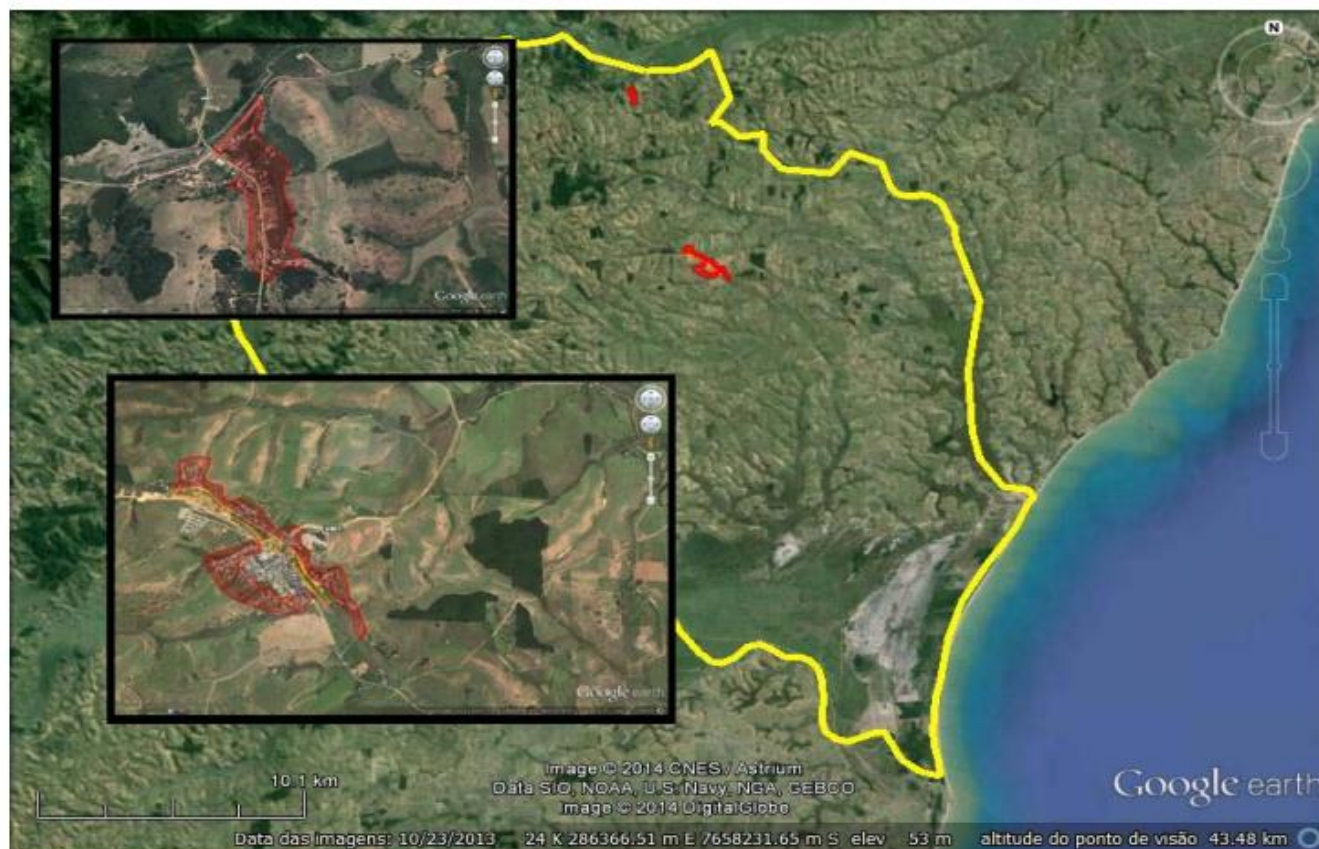


Figura 02: Visão geral da distribuição dos 4 setores de risco para o Município de Presidente Kennedy (Nos detalhes região Central e o Distrito de São Paulo).



COORDENADORIA MUNICIPAL DE DEFESA CIVIL PREFEITURA MUNICIPAL DE PRESIDENTE KENNEDY ESTADO DO ESPIRITO SANTO

4.3 Aspectos naturais

Nesse contexto, o território municipal apresenta grande heterogeneidade, abrigando uma variedade de paisagens que enriquecem o cenário ambiental. Na região litorânea, destacam-se os ecossistemas de manguezal e restinga, com áreas de aproximadamente 178 hectares e 1.428 hectares, respectivamente. O relevo nessa faixa costeira é predominantemente plano, estendendo-se ao longo da costa e das margens do Rio Itabapoana, em suas planícies.

Ao avançar para o interior, o terreno torna-se mais acidentado, apresentando relevo suavemente ondulado e altitudes que podem atingir até 297 metros. No que se refere à ocupação e uso do solo, as pastagens predominam, ocupando a maior parte do território municipal, enquanto as áreas de vegetação nativa, incluindo mata preservada, vegetação em regeneração e capoeira, correspondem a cerca de 9,4% da área total. O município conta com uma unidade de conservação: a Reserva Particular do Patrimônio Natural (RPPN) Mata do Macuco, localizada na comunidade rural de Santa Lúcia.

Em relação à fauna, observa-se a presença de capivaras, macacos, jacarés e o importante fenômeno da desova de tartarugas marinhas ao longo do litoral.



COORDENADORIA MUNICIPAL DE DEFESA CIVIL PREFEITURA MUNICIPAL DE PRESIDENTE KENNEDY ESTADO DO ESPÍRITO SANTO

5- ESTRATÉGIAS

Este plano basear-se-á em três etapas, conforme abaixo discriminadas:

ETAPA 1- PREVENÇÃO

Nos períodos de normalidade:

Nesta etapa não se espera que algo possa ocorrer. Porém, tal possibilidade, apesar de remota, existe.

Neste período estaremos preparando medidas que previnam possíveis incidentes.

PROCEDIMENTOS NA ETAPA 1

- 1- Plantão 8hs (rotineiro) da COMPDEC e as Secretarias afins.
- 2- Campanhas educacionais para a população colocando-a como autor principal das soluções, que devem ser voltadas para a prevenção contra incêndio e conservação do solo sem intervenções físicas, modificando o terreno, principalmente de sua cobertura vegetal, escavações irregulares, e a



COORDENADORIA MUNICIPAL DE DEFESA CIVIL PREFEITURA MUNICIPAL DE PRESIDENTE KENNEDY ESTADO DO ESPIRITO SANTO

não disposição de lixo que não seja os pontos de coleta da PMPK. Neste caso fica a cargo da SEMOBH/COMPDEC a cargo destas providências, mobilizando técnicos de outras secretarias para ações específicas (palestras, cursos, etc.).

- 3- Fiscalização, impedindo construções em áreas de risco: a SEMOBH/ setor de fiscalização deverá fiscalizar estas áreas.
- 4- Manutenção do mapeamento das áreas de risco. Ficaria a cargo da COMPDEC.
- 5- Programação para obras de contenção em áreas de risco: a cargo da SEMOBH.
- 6- Programação para recuperação vegetal de áreas degradadas: a cargo da SEMMA.
- 7- Programação para obras de Construção de galerias e captação de águas pluviais: SEMOBH.
- 8- Abertura e limpeza de canais e valas facilitando o escoamento das águas: SEMOBH.

ETAPA 2- ALERTA

Em caso de acidente a ação partirá da COMPDEC que ao tomar conhecimento de qualquer anormalidade tomará as medidas necessárias para mudança de **etapa** com base no acompanhamento e monitoramento.



COORDENADORIA MUNICIPAL DE DEFESA CIVIL PREFEITURA MUNICIPAL DE PRESIDENTE KENNEDY ESTADO DO ESPIRITO SANTO

Compete a COMPDEC o acionamento deste plano de contingência.

Acionará primeiramente a SEMOBH, por sua vez a SEMAS e as demais secretarias colocando-as em estado de alerta (**etapa 2**).

Neste ato deverá existir uma equipe mínima de pessoal e máquinas, munidos de todo o equipamento de trabalho, comunicação e segurança. Nesse período a COMPDEC deverá percorrer os locais de riscos.

A SEMSEG nos casos de emergência voltará suas atividades para a Defesa Civil.

Deverá também ser acionada a SEME, SEMMA, SETRANFRO, SEMAS para que montem equipes de apoio a COMPDEC.

Após a verificação de todos os locais de riscos, e confirmada à normalidade, a COMPDEC certificando-se de que não há mais perigo iminente, voltaremos a **etapa 1**.

ETAPA 3 – EMERGÊNCIA

PROGRAMAÇÃO NA CONDIÇÃO DA ETAPA 1 PARA ETAPA 3



COORDENADORIA MUNICIPAL DE DEFESA CIVIL PREFEITURA MUNICIPAL DE PRESIDENTE KENNEDY ESTADO DO ESPIRITO SANTO

- 1- Neste período, com chuvas intensas, ou secas ou incêndios ou chuvas de granizo serão formadas equipes mistas que deverão percorrer os locais atingidos, para que constate quais os problemas que estão ocorrendo atuando prontamente no socorro, e dando conhecimento, com a máxima urgência, ao coordenador da COMPDEC.
- 2- A SEMOBH com sua equipe de engenheiros também montará um plantão de 24 horas por dia, com pessoal e equipamentos a disposição do comando de operações (coordenador da COMPDEC). As demais secretarias também ficarão a disposição da central.
- 3- A Central de operações que estará instalada numa sala da SEMSEG receberá todas as demandas das ocorrências coordenando as ações de mobilização das equipes para o socorro e interagindo com essas equipes, que encaminharão as demandas para as secretarias pertinentes ou pontos de apoio.
- 4- Sempre que houver desabrigado, relacioná-los, nominando o chefe da família e quantidade de dependentes, bem como relacionar também os pertences dos mesmos e as necessidades mais urgentes, encaminhando ao coordenador da COMPDEC indicando também o local que está abrigado.
- 5- Todas as ações depois de confirmadas e filtradas, deverão ser encaminhadas para conhecimento do Gabinete sempre pelo coordenador das operações.



COORDENADORIA MUNICIPAL DE DEFESA CIVIL PREFEITURA MUNICIPAL DE PRESIDENTE KENNEDY ESTADO DO ESPIRITO SANTO

PROGRAMAÇÃO NA CONDIÇÃO DE ETAPA 3 PARA ETAPA 2 E DESTA PARA A ETAPA 1

Este controle será administrado pela COMPDEC que dará conhecimento as equipes envolvidas dando início a desmobilização chegando na ETAPA 2, em seguida verificando-se que a situação tende a normalidade, serão desmobilizadas mais equipes até chegarmos na ETAPA 1 .

A COMPDEC acompanhará o desenvolvimento dos trabalhos a desmobilização das equipes utilizando os recursos disponíveis, telefone fixo, telefone móvel, rádios, veículos e outros recursos disponíveis para se comunicar com os chefes das equipes de plantão e dar as instruções necessárias.

Todas essas ações deverão constar do relatório final que será encaminhado ao chefe do executivo municipal sugerindo ou não a decretação de Estado de Alerta, Emergência ou Calamidade baseando-se nos fatos relatados.



COORDENADORIA MUNICIPAL DE DEFESA CIVIL PREFEITURA MUNICIPAL DE PRESIDENTE KENNEDY ESTADO DO ESPIRITO SANTO

6- ATRIBUIÇÕES DOS ÓRGÃOS MUNICIPAIS NO PLANO DE CONTINGÊNCIA

6.1- Compete a SEMOBH:

- Indicar um servidor declinando nome, endereço e telefone para acionamento caso seja desencadeado o plano de emergência.

6.1.1 - O representante da SEMOBH após contatar com o chefe de operações acionará as equipes da sua secretaria de acordo com a demanda, dando início aos trabalhos de socorro.

6.2- Compete a SEMAS:

- Indicar um servidor declinando nome, endereço e telefone para acionamento caso seja desencadeado o plano de emergência.

6.2.1 - O representante da SEMAS após contatar com o chefe de operações, acionará as equipes da sua secretaria de acordo com a demanda, dando início aos trabalhos de socorro.



COORDENADORIA MUNICIPAL DE DEFESA CIVIL PREFEITURA MUNICIPAL DE PRESIDENTE KENNEDY ESTADO DO ESPIRITO SANTO

6.3- Compete a SEMSEG:

- Indicar um servidor declinando nome, endereço e telefone para acionamento caso seja desencadeado o plano de emergência.

6.3.1 - O representante da SEMSEG após contatar com o chefe de operações acionará as equipes da sua secretaria de acordo com a demanda, dando início aos trabalhos de socorro.

6.4- Compete a SEME:

- Indicar um servidor declinando nome, endereço e telefone para acionamento caso seja desencadeado o plano de emergência.

-Indicar os locais que servirão de abrigo em caso emergencial, preferencialmente por área.

6.4.1 - O representante da SEME após contatar com o chefe de operações acionará as equipes da sua secretaria de acordo com a demanda, dando início aos trabalhos de socorro.

6.5- Compete a SEMMA:



COORDENADORIA MUNICIPAL DE DEFESA CIVIL PREFEITURA MUNICIPAL DE PRESIDENTE KENNEDY ESTADO DO ESPIRITO SANTO

- Indicar um servidor declinando nome, endereço e telefone para acionamento caso seja desencadeado o plano de emergência.

- Manter estoque de materiais necessários para serem utilizados em casos emergenciais.

6.5.1 - O representante da SEMMA após contatar com o chefe de operações acionará as equipes da sua secretaria de acordo com a demanda, dando início aos trabalhos de socorro.

6.6- Compete a SETRANFRO:

- Indicar um servidor declinando nome, endereço e telefone para acionamento caso seja desencadeado o plano de emergência.

6.6.1 - O representante da SETRANFRO após contatar com o chefe de operações acionará as equipes da sua secretaria de acordo com a demanda, dando início aos trabalhos de socorro.

6.7- Compete a SEMUS:



COORDENADORIA MUNICIPAL DE DEFESA CIVIL PREFEITURA MUNICIPAL DE PRESIDENTE KENNEDY ESTADO DO ESPIRITO SANTO

- Indicar um servidor declinando nome, endereço e telefone para acionamento caso seja desencadeado o plano de emergência.

6.7.1 - O representante da SEMUS após contatar com o chefe de operações acionará as equipes da sua secretaria de acordo com a demanda, dando início aos trabalhos de socorro.

6.8- Compete a SEMDAP:

- Indicar um servidor declinando nome, endereço e telefone para acionamento caso seja desencadeado o plano de emergência.

6.8.1 - O representante da SEMDAP após contatar com o chefe de operações acionará as equipes da sua secretaria de acordo com a demanda, dando início aos trabalhos de socorro.

6.9- Compete a COMUNICPK:

- Indicar um servidor declinando nome, endereço e telefone para acionamento caso seja desencadeado o plano de emergência.



COORDENADORIA MUNICIPAL DE DEFESA CIVIL PREFEITURA MUNICIPAL DE PRESIDENTE KENNEDY ESTADO DO ESPIRITO SANTO

6.9.1 - O representante da COMUNICPK após contatar com o chefe de operações disponibilizará uma equipe que será responsável pelo levantamento fotográfico e pela emissão das notas de comunicação, sempre em comum acordo com o chefe de operações após avaliação do chefe do executivo.

6.10- Compete a SEMAD:

- Indicar um servidor declinando nome, endereço e telefone para acionamento caso seja desencadeado o plano de emergência.

6.10.1 - O representante da SEMAD após contatar com o chefe de operações indicará servidores para colaborarem na elaboração dos relatórios e demais documentos pertinentes a decretação ou não de situação emergencial.

6.11 – Compete a SEMSP

- Indicar um servidor declinando nome, endereço e telefone para acionamento caso seja desencadeado o plano de emergência.



COORDENADORIA MUNICIPAL DE DEFESA CIVIL PREFEITURA MUNICIPAL DE PRESIDENTE KENNEDY ESTADO DO ESPIRITO SANTO

6.11.1 - O representante da SEMSP após contatar com o chefe de operações indicará servidores para colaborarem na elaboração dos relatórios e demais documentos pertinentes a decretação ou não de situação emergencial.

6.11 – Compete a Controladoria:

- Indicar um servidor declinando nome, endereço e telefone para acionamento caso seja desencadeado o plano de emergência.

6.11.1 - O representante da CG após contatar com o chefe de operações indicará servidores para colaborarem na elaboração dos relatórios e demais documentos pertinentes a decretação ou não de situação emergencial.

6.12 – Compete a SEMUCTEL:

- Indicar um servidor declinando nome, endereço e telefone para acionamento caso seja desencadeado o plano de emergência.



COORDENADORIA MUNICIPAL DE DEFESA CIVIL PREFEITURA MUNICIPAL DE PRESIDENTE KENNEDY ESTADO DO ESPIRITO SANTO

6.12.1 - O representante da SEMUCTEL após contatar com o chefe de operações indicará servidores para colaborarem na elaboração dos relatórios e demais documentos pertinentes a decretação ou não de situação emergencial.

6.13 – Compete a SEMFAZ:

- Indicar um servidor declinando nome, endereço e telefone para acionamento caso seja desencadeado o plano de emergência.

6.13.1 - O representante da SEMFAZ após contatar com o chefe de operações indicará servidores para colaborarem na elaboração dos relatórios e demais documentos pertinentes a decretação ou não de situação emergencial.

6.14 – Compete a SEMDES:

- Indicar um servidor declinando nome, endereço e telefone para acionamento caso seja desencadeado o plano de emergência.



COORDENADORIA MUNICIPAL DE DEFESA CIVIL PREFEITURA MUNICIPAL DE PRESIDENTE KENNEDY ESTADO DO ESPIRITO SANTO

6.15.1 - O representante da SEMDES após contatar com o chefe de operações indicará servidores para colaborarem na elaboração dos relatórios e demais documentos pertinentes a decretação ou não de situação emergencial.

6.16 – Compete a PGM:

- Indicar um servidor declinando nome, endereço e telefone para acionamento caso seja desencadeado o plano de emergência.

6.16.1 - O representante da PGM após contatar com o chefe de operações indicará servidores para colaborarem na elaboração dos relatórios e demais documentos pertinentes a decretação ou não de situação emergencial.

6.17 – Compete a SEMGOV:

- Indicar um servidor declinando nome, endereço e telefone para acionamento caso seja desencadeado o plano de emergência.



COORDENADORIA MUNICIPAL DE DEFESA CIVIL PREFEITURA MUNICIPAL DE PRESIDENTE KENNEDY ESTADO DO ESPIRITO SANTO

6.17.1 - O representante da SEMGOV após contatar com o chefe de operações indicará servidores para colaborarem na elaboração dos relatórios e demais documentos pertinentes a decretação ou não de situação emergencial. **Atuando diretamente com a COMPDEC em todas as situações.**



COORDENADORIA MUNICIPAL DE DEFESA CIVIL PREFEITURA MUNICIPAL DE PRESIDENTE KENNEDY ESTADO DO ESPIRITO SANTO

Plano de Contingência da PMPK para situações de prevenção, alerta e emergência

ANEXO – ATRIBUIÇÕES DAS SECRETARIAS MUNICIPAIS NO PLANO DE CONTINGÊNCIA

Secretarias	ETAPA 1- PREVENÇÃO	ETAPA 2- ALERTA	ETAPA 3- EMERGÊNCIA
COMDEC	<ul style="list-style-type: none">*Preparação e divulgação do Plano de Contingência,* Cadastro da população da área de risco,* Listagem e treinamento de voluntários, *Coordenação das ações preventivas e emergenciais,	<ul style="list-style-type: none">* Estado de prontidão com equipe mínima possível;* Visitas aos locais que requeiram total atenção;*Preparação de materiais e equipamentos, verificação das equipes conforme previsão do Plano de	<ul style="list-style-type: none">* Coordenação geral das ações.*Providenciar suprimentos de alimentação, água potável, roupas, colchões, junto à secretaria de Assistência Social,



COORDENADORIA MUNICIPAL DE DEFESA CIVIL PREFEITURA MUNICIPAL DE PRESIDENTE KENNEDY ESTADO DO ESPIRITO SANTO

	<p>* Elaborar programa, junto à Coordenadoria de Comunicação e com o apoio do Gabinete, para esclarecimento da população, e induzi-la a participar ativamente como parte integrante da solução dos problemas que serão eliminados ou minimizados com ações e conhecimento do que leva a situações de risco e calamidade.</p>	<p>Contingência.</p> <p>*Estabelecer escala de plantão;</p> <p>*Enviar relatório das ocorrências na Cidade às Secretarias;</p> <p>*Estabelecer os roteiros alternativos de deslocamento das equipes, do Plano de Contingência;</p> <p>*Remover famílias em situação de risco iminente.</p>	<p>* Providenciar junto a Secretaria de Educação os abrigos e pessoal para cadastramentos,</p> <p>*Nomear um responsável para cada abrigo,</p> <p>*Requisição de veículos, máquinas, equipamentos e pessoal para o socorro.</p>
	<p>*Indicar o representante da secretaria junto da</p>	<p>* Estado de prontidão com equipe mínima possível.</p>	<p>* A equipe de prontidão levará medicamentos,</p>



COORDENADORIA MUNICIPAL DE DEFESA CIVIL PREFEITURA MUNICIPAL DE PRESIDENTE KENNEDY ESTADO DO ESPIRITO SANTO

SEMUS	COMPDEC, *Campanha de vacinação. *Prontuário da população da área de risco. *Formar e treinar equipe de emergência (médicos, enfermeiros, psicólogos, etc.).	*Manter contato constante com a COMPDEC informando-se sobre o desdobramento dos eventos.	vacinas, ambulâncias e equipamentos necessários ao socorro,
	*Indicar o representante da secretaria junto da COMPDEC, *Nos termos das atribuições da SEMMA, manter o pessoal operacional na fiscalização permanente	* Estado de prontidão com equipe mínima possível. *Manter contato constante com a COMPDEC informando-se sobre o desdobramento dos eventos.	*Atuar com o pessoal técnico, com equipamentos em colaboração com as demais equipes, empregando os materiais necessários para tal.

COORDENADORIA MUNICIPAL DE DEFESA CIVIL PREFEITURA MUNICIPAL DE PRESIDENTE KENNEDY ESTADO DO ESPIRITO SANTO

SEMMA	rigorosa junto as Empresas de comercialização e transporte de produtos perigosos, informando a COMPDEC e as demais secretarias envolvidas neste Plano de contingências as irregularidades encontradas para efeito de avaliação dos riscos e segurança para a população transeunte e residente no Município. * Programa de plantio de árvores e vegetação apropriada para a área de	* Nos termos das atribuições da SEMMA, manter o pessoal operacional no levantamento da situação fiscal do agente (Empresa) causador do desastre para fins de aplicações de sanções penais.	*Manter equipes permanentes nos locais de sinistro; *Garantir a fiscalização das áreas de interesse ambiental e de risco, impedindo novas ocupações; *Encaminhar levantamentos ao COMPDEC.
-------	---	--	--



COORDENADORIA MUNICIPAL DE DEFESA CIVIL PREFEITURA MUNICIPAL DE PRESIDENTE KENNEDY ESTADO DO ESPIRITO SANTO

	<p>risco.</p> <ul style="list-style-type: none">* Demarcação da área de interesse ambiental.* Certificar-se que os depósitos dos resíduos (lixo) estejam em local totalmente seguro.* Garantir a fiscalização das áreas de interesse ambiental e de risco. Impedindo novas ocupações.* Manter estoque de matérias e equipamentos necessários as contenções quando o evento exigir.		
--	---	--	--



**COORDENADORIA MUNICIPAL DE DEFESA CIVIL
PREFEITURA MUNICIPAL DE PRESIDENTE KENNEDY
ESTADO DO ESPIRITO SANTO**

SEMOBH	<ul style="list-style-type: none">*Indicar o representante da secretaria junto da COMPDEC,*Contenção de encostas,*Muros de arrimo,*Limpeza e conservação dos bueiros, caixas de inspeção, sarjetas, valas e galerias pluviais,*Recolhimento de lixo e entulhos,*Destacar técnicos para palestras, conscientização nas escolas e comunidades,	<ul style="list-style-type: none">*Estado de prontidão com equipe mínima disponível,*Manter contato constante com a COMPDEC informando-se sobre o desdobramento dos eventos.*Disponibilizar máquinas e equipamentos de limpeza;*Realizar limpezas das encostas, com retirada dos lixos e vegetação inadequada, com mão de	<ul style="list-style-type: none">*Manter equipe com engenheiros, operadores, encarregados, motoristas para atendimento permanente, no local da ocorrência,*Garantir a limpeza de alojamentos levando todo material e equipamentos necessários, tais como: Vassoura, sabão, produtos de limpeza, etc.*Providenciar máquinas e equipamentos para



COORDENADORIA MUNICIPAL DE DEFESA CIVIL PREFEITURA MUNICIPAL DE PRESIDENTE KENNEDY ESTADO DO ESPIRITO SANTO

	junto com a COMPDEC.	obra dos garis e braçais; *Manter sobre constante vistoria os locais que requeiram tal atitude.	atendimento de emergência; *Realizar intervenções estruturais para correção do risco iminente; *Transportar os pertences das famílias atingidas; *Remover lixos nas áreas sinistradas; * Encaminhar levantamentos ao COMPDEC.
	*Indicar o representante da secretaria junto da COMPDEC,	* Estado de prontidão com equipe mínima possível. *Manter contato constante	*Ceder o estabelecimento de ensino próximo ao local de emergência.

COORDENADORIA MUNICIPAL DE DEFESA CIVIL PREFEITURA MUNICIPAL DE PRESIDENTE KENNEDY ESTADO DO ESPIRITO SANTO

SEME	<p>*Indicar a COMPDEC o local que funcionará como abrigo em caso de emergência em cada comunidade,</p> <p>*Conscientização e treinamento dos alunos com relação à importância da solidariedade na situação de emergência,</p> <p>*Palestras nas escolas sobre noções básicas de Defesa Civil para alunos e comunidade em geral,</p> <p>*Solicitar apoio da Defesa</p>	<p>com a COMPDEC informando-se sobre o desdobramento dos eventos.</p> <p>*Preparar o abrigo nas comunidades que estão em maior risco.</p>	<p>*Designar cozinheiras e merendeiras para trabalho permanente nos alojamentos preferencialmente, com experiência, ficando responsáveis pela preparação das refeições e limpeza da cozinha.</p> <p>*Localizar/matricular alunos das áreas atingidas, em caso de mudança do local.</p>
------	---	---	--



COORDENADORIA MUNICIPAL DE DEFESA CIVIL PREFEITURA MUNICIPAL DE PRESIDENTE KENNEDY ESTADO DO ESPIRITO SANTO

	Civil para divulgação das cartilhas, com distribuição da mesma.		
COMUNICPK	<p>*Indicar o representante da coordenadoria junto da COMPDEC,</p> <p>*Colaborar com a COMPDEC e a Educação na elaboração e apresentação das palestras educativas sobre Defesa Civil.</p>	<p>* Estado de prontidão com equipe mínima possível.</p> <p>*Manter contato constante com a COMPDEC informando-se sobre o desdobramento dos eventos.</p> <p>*Elaborar junto com a COMPDEC notas a imprensa (jornais, rádios e outros meios de comunicação) a fim de</p>	<p>*Divulgação a imprensa de notas esclarecedoras à população. Trabalhar junto a COMPDEC e demais secretarias envolvidas, noticiando as atitudes tomadas em defesa dos afetados.</p>



**COORDENADORIA MUNICIPAL DE DEFESA CIVIL
PREFEITURA MUNICIPAL DE PRESIDENTE KENNEDY
ESTADO DO ESPIRITO SANTO**

		alertar a população, nos locais que provavelmente serão atingidos.	
SEMAD	*Indicar o representante da secretaria junto da COMPDEC, *Colaborar com as secretarias indicando pessoas, funcionários, para compor as equipes de socorro.	* Estado de prontidão com equipe mínima possível, *Manter contato constante com a COMPDEC informando-se sobre o desdobramento dos eventos.	*Disponibilizar pessoal do setor administrativo para compor as equipes de socorro. *Tomar ciência do trabalho extraordinário, plantões etc, sem prejuízo para os servidores.
SEMFAZ	*Indicar o representante da secretaria junto da COMPDEC, *Obtenção de recurso junto	* Estado de prontidão com equipe mínima possível. *Manter contato constante com a COMPDEC	*Avaliar, acompanhar e registrar as perdas ocasionais. *Liberar, com prioridade,



**COORDENADORIA MUNICIPAL DE DEFESA CIVIL
PREFEITURA MUNICIPAL DE PRESIDENTE KENNEDY
ESTADO DO ESPIRITO SANTO**

	ao Ministério da Integração Nacional/SEDEC- Brasília para preparação.	informando-se sobre o desdobramento dos eventos.	recursos que possam atender as necessidades emergências da COMPDEC, *Verificar a situação dos imóveis das famílias desabrigadas no Cadastro Municipal de Contribuintes (IPTU), bem como avaliação financeira, em caso de desapropriação e demolição.
SEMSEG	*Indicar o representante da secretaria junto da	* Estado de prontidão com equipe mínima possível.	*Disponibilizar equipes para trabalhar junto com o

COORDENADORIA MUNICIPAL DE DEFESA CIVIL PREFEITURA MUNICIPAL DE PRESIDENTE KENNEDY ESTADO DO ESPIRITO SANTO

	<p>COMPDEC,</p> <p>*Prever no orçamento anual, recursos para usos emergenciais.</p> <p>*Colaborar com a COMPDEC na elaboração do Plano de Contingência.</p> <p>*Colaborar com a COMPDEC no levantamento das áreas de risco e cadastro das pessoas destas áreas.</p>	<p>*Manter estrito contato com a COMPDEC informando-se sobre o desdobramento dos eventos.</p> <p>*Colaborar com a COMPDEC na identificação de possíveis sinistros</p>	<p>personal da COMPDEC no socorro, cadastramento e outras atividades mais necessárias até a volta da normalidade,</p> <p>*Garantir a orientação do trânsito em área de sinistro e disponibilizar equipes para segurança destes locais.</p>
SEMAS	<p>*Indicar o representante da secretaria junto da COMPDEC,</p> <p>*Manter cadastros de pessoas</p>	<p>* Manter uma equipe mínima de prontidão, com uma assistente social,</p> <p>*Certificar-se se os</p>	<p>*Manter as equipes que atuam nas áreas de desastres.</p> <p>*Manter assistentes</p>

COORDENADORIA MUNICIPAL DE DEFESA CIVIL PREFEITURA MUNICIPAL DE PRESIDENTE KENNEDY ESTADO DO ESPIRITO SANTO

	<p>capacitadas, para socorro em casos emergenciais,</p> <p>*Preparar estoques de colchões, sestras básicas, materiais de limpeza entre outros,</p>	<p>estoques de materiais e alimentos estão em condição de serem utilizados em caso de agravamento da situação,</p>	<p>sociais nos abrigos para controle de pessoal,</p> <p>*manter cadastros de pessoas feridas, desalojadas e desabrigadas,</p> <p>*Em caso de óbitos, manter sistema funerário para pronto atendimento.</p>
SEMUCTEL	<p>*Indicar o representante da controladoria junto da COMPDEC,</p> <p>*Colaborar com as secretarias indicando pessoas, funcionários, para</p>	<p>* Estado de prontidão com equipe mínima possível,</p> <p>*Manter contato constante com a COMPDEC informando-se sobre o desdobramento dos</p>	<p>*Disponibilizar pessoal do setor administrativo para compor as equipes de socorro.</p> <p>*Tomar ciência do trabalho extraordinário,</p>



COORDENADORIA MUNICIPAL DE DEFESA CIVIL PREFEITURA MUNICIPAL DE PRESIDENTE KENNEDY ESTADO DO ESPIRITO SANTO

	compor as equipes de socorro.	eventos.	plantões etc, sem prejuízo para os servidores.
SEMFAZ	*Indicar o representante da controladoria junto da COMPDEC, *Colaborar com as secretarias indicando pessoas, funcionários, para compor as equipes de socorro.	* Estado de prontidão com equipe mínima possível, *Manter contato constante com a COMPDEC informando-se sobre o desdobramento dos eventos.	*Disponibilizar pessoal do setor administrativo para compor as equipes de socorro. *Tomar ciência do trabalho extraordinário, plantões etc, sem prejuízo para os servidores

COORDENADORIA MUNICIPAL DE DEFESA CIVIL PREFEITURA MUNICIPAL DE PRESIDENTE KENNEDY ESTADO DO ESPIRITO SANTO

SEMDES	<p>*Indicar o representante da controladoria junto da COMPDEC,</p> <p>*Colaborar com as secretarias indicando pessoas, funcionários, para compor as equipes de socorro.</p>	<p>* Estado de prontidão com equipe mínima possível,</p> <p>*Manter contato constante com a COMPDEC informando-se sobre o desdobramento dos eventos.</p>	<p>*Disponibilizar pessoal do setor administrativo para compor as equipes de socorro.</p> <p>*Tomar ciência do trabalho extraordinário, plantões etc, sem prejuízo para os servidores</p>
SEMSP	<p>*Indicar o representante da controladoria junto da COMPDEC,</p> <p>*Colaborar com as secretarias indicando pessoas, funcionários, para compor as equipes de</p>	<p>* Estado de prontidão com equipe mínima possível,</p> <p>*Manter contato constante com a COMPDEC informando-se sobre o desdobramento dos eventos.</p>	<p>*Disponibilizar pessoal do setor administrativo para compor as equipes de socorro.</p> <p>*Tomar ciência do trabalho extraordinário, plantões etc, sem prejuízo</p>



**COORDENADORIA MUNICIPAL DE DEFESA CIVIL
PREFEITURA MUNICIPAL DE PRESIDENTE KENNEDY
ESTADO DO ESPIRITO SANTO**

	socorro.	* Atuando diretamente com a COMPDEC	para os servidores. * Atuando diretamente com a COMPDEC
SEMGOV	*Indicar o representante da controladoria junto da COMPDEC, *Colaborar com as secretarias indicando pessoas, funcionários, para compor as equipes de socorro.	* Estado de prontidão com equipe mínima possível, *Manter contato constante com a COMPDEC informando-se sobre o desdobramento dos eventos. * Atuando diretamente com a COMPDEC	*Disponibilizar pessoal do setor administrativo para compor as equipes de socorro. *Tomar ciência do trabalho extraordinário, plantões etc, sem prejuízo para os servidores. * Atuando diretamente com a COMPDEC



**COORDENADORIA MUNICIPAL DE DEFESA CIVIL
PREFEITURA MUNICIPAL DE PRESIDENTE KENNEDY
ESTADO DO ESPIRITO SANTO**

**REPRESENTANTE DE CADA SECRETARIA/COORDENADORIA MUNICIPAL NO PLANO DE
CONTINGÊNCIA**

- SEMUS- Patricia da Cruz Bento Gava
- SEMMA- Wagner Porto Viana
- SEMOBH- Edson Vander Moreira
- SEMDAP- Renato Carlos Gomes
- SEME- Fátima Agrizzi Ceccon
- COMUNICPK- Skárlady Rangel Fernandes
- SEMAD- Carlos Antônio Santiago
- SEMSEG -José Tadeu da Silva
- SEMAS- Ivone da Silva Almeida Silveira
- SETRANFRO- Helio Carlos Barcelos Matias



COORDENADORIA MUNICIPAL DE DEFESA CIVIL PREFEITURA MUNICIPAL DE PRESIDENTE KENNEDY ESTADO DO ESPIRITO SANTO

- SEMUCTEL- Filipe Martins Viana
- SEMFAZ- Tiago Moreira de Almeida Pinheiro
- SEMDES- Luiz Fernando Busato Barros
- SEMSP - Washington Paixão Dias

Presidente Kennedy, 04 de novembro de 2025.

Fábio Feliciano Júnior

Prefeito Interino de Presidente Kennedy

Rodrigo Bernardo Ramos

Coordenador Municipal de Defesa Civil



INFORMAÇÕES DO DOCUMENTO

Documento capturado em 06/11/2025 16:09:46 (HORÁRIO DE BRASÍLIA - UTC-3)
por ADRIANO ALVES GAMA (1º TENENTE QOA BM - BM3BBM - CBMES - GOVES)
Valor Legal: CÓPIA SIMPLES | Natureza: DOCUMENTO NATO-DIGITAL

A disponibilidade do documento pode ser conferida pelo link: <https://e-docs.es.gov.br/d/2025-H43D95>