

PLANO DE CONTINGÊNCIA DE PROTEÇÃO E DEFESA CIVIL

PLANCON

VERSÃO: Finalizado

ÚLTIMA ATUALIZAÇÃO: 2025-03-19 08:19:11.0

SUMÁRIO

1. APRESENTAÇÃO

1.1 FINALIDADE

1.2 PÁGINA DE ASSINATURAS

1.3 REGISTRO DE ALTERAÇÕES

1.4 INSTRUÇÕES PARA USO E ATUALIZAÇÃO DO PLANO

2. CENÁRIOS DE RISCO

2.1 CENÁRIO 1

2.1.1 Informações gerais

2.1.2 Rota de fuga

2.1.3 Imagens

2.1.4 Planejamento

2.1.5 Descrição das operações

3. PLANILHA DE RECURSOS

4. INSTITUIÇÕES ENVOLVIDAS

5. LISTA DE CONTATOS

6. ATRIBUIÇÕES ESPECÍFICAS

6.1 Secretaria Municipal de Saúde

6.1.1 Resposta - Assistência às Vítimas

6.1.1 Resposta - Assistência às Vítimas

6.2 Secretaria Municipal de Agricultura e Desenvolvimento Rural

6.3 Núcleo Comunitário de Defesa Civil - Ilha

6.4 Núcleo Comunitário de Defesa Civil - Beira Rio

6.5 Secretaria Municipal de Cultura, Esporte, Turismo e Lazer

6.6 Secretaria Municipal de Obras e Serviços Urbanos

6.6.1 Avaliação dos Riscos e Danos

6.6.1 Reabilitação

6.6.1 Reabilitação

6.6.1 Avaliação dos Riscos e Danos

6.7 Secretaria Municipal de Administração e Finanças

6.7.1 Avaliação dos Riscos e Danos

6.8 Companhia Espírito Santense de Saneamento

6.8.1 Reabilitação

6.9 Secretaria Municipal de Educação

6.10 Polícia Militar

6.10.1 Resposta - Socorro

6.11 Secretaria Municipal de Assistência Social

6.11.1 Avaliação dos Riscos e Danos

6.11.1 Resposta - Assistência às Vítimas

6.11.1 Resposta - Assistência às Vítimas

- 6.11.1 Resposta - Assistência às Vítimas
- 6.12 Hospital Municipal Andrea Cansian Lopes
- 6.13 Prefeitura Municipal de Atílio Vivacqua
 - 6.13.1 Avaliação dos Riscos e Danos
- 6.14 Coordenadoria Municipal de Proteção e Defesa Civil
 - 6.14.1 Avaliação dos Riscos e Danos
 - 6.14.1 Resposta - Socorro
 - 6.14.1 Ativação do Plano
 - 6.14.1 Monitoramento, Alerta e Alarme
 - 6.14.1 Monitoramento, Alerta e Alarme
 - 6.14.1 Avaliação dos Riscos e Danos
 - 6.14.1 Monitoramento, Alerta e Alarme
 - 6.14.1 Resposta - Socorro
 - 6.14.1 Desmobilização do Plano

7. ANEXOS

1. APRESENTAÇÃO

1.1 FINALIDADE

O Plano de Contingência de Proteção e Defesa Civil – PLANCON para preparação e resposta a desastres do município de Atilio Vivacqua / ES estabelece os procedimentos a serem adotados pelas instituições envolvidas direta ou indiretamente nas ações de alerta, socorro, assistência e restabelecimento, de forma a reduzir os danos e prejuízos decorrentes de um desastre.

O presente Plano foi elaborado e aprovado pelas instituições identificados na página de assinaturas, os quais assumem o compromisso de atuar de acordo com a competência que lhes é conferida, bem como realizar as ações para a criação e manutenção das condições necessárias ao desempenho das atividades e responsabilidades previstas neste Plano.

Foram seguidas as diretrizes estabelecidas nas Leis 12.608, de abril de 2012, e 12.983, de Junho de 2014.

1.2 PÁGINA DE ASSINATURAS

Responsáveis

INSTITUIÇÃO	NOME	CARGO	ASSINATURA
Prefeitura de Atilio Vivacqua		Prefeito	
Defesa civil de Atilio Vivacqua		Coordenador Municipal de Defesa Civil	

Instituições envolvidas

INSTITUIÇÃO	NOME	CARGO	ASSINATURA
Secretaria Municipal de Saúde	Andrea Pricila Teixeira Carvalho	br.com.solleone.s2id.m odel.Cargo@cee	
Secretaria Municipal de Agricultura e Desenvolvimento Rural	Márcio Menegussi Menon	br.com.solleone.s2id.m odel.Cargo@1f5	
Núcleo Comunitário de Defesa Civil - Ilha	Chicaré	br.com.solleone.s2id.m odel.Cargo@1a92	
Núcleo Comunitário de Defesa Civil - Beira Rio	Francisco Dias de Oliveira	br.com.solleone.s2id.m odel.Cargo@7ce	
Secretaria Municipal de Cultura, Esporte, Turismo e Lazer	Gessiléa da Silva Sobreira	br.com.solleone.s2id.m odel.Cargo@ac9	
Secretaria Municipal de Obras e Serviços Urbanos	Mário Sérgio França Brito	br.com.solleone.s2id.m odel.Cargo@acc	
Secretaria Municipal de Administração e Finanças	Luciano Santos Sobral	br.com.solleone.s2id.m odel.Cargo@155	
Companhia Espírito Santense de Saneamento	Munir Abud de Oliveira	br.com.solleone.s2id.m odel.Cargo@7be	
Secretaria Municipal de Educação	Paulo Caldeira Burock Junior	br.com.solleone.s2id.m odel.Cargo@1683	
Polícia Militar	sargento	br.com.solleone.s2id.m odel.Cargo@7c9	
Secretaria Municipal de Assistência Social	Eliete Antoneli Augustinho	br.com.solleone.s2id.m odel.Cargo@1698	
Hospital Municipal Andrea Cansian Lopes	Andrea Pricila Teixeira Carvalho	br.com.solleone.s2id.m odel.Cargo@b1a	

Prefeitura Municipal de Atílio Vivacqua	Hélio Humberto Lima Filho	br.com.solleone.s2id.model.Cargo@5a1	
Coordenadoria Municipal de Proteção e Defesa Civil	Fernando Arruda Bomfim	br.com.solleone.s2id.model.Cargo@7c7	

1.3 REGISTRO DE ALTERAÇÕES

DATA	USUÁRIO	VERSÃO
2025-03-19 08:19:11.0	Fernando Arruda Bomfim	Versão 11
2025-02-21 10:21:01.0	Fernando Arruda Bomfim	Versão 10
2025-02-21 10:00:33.0	Fernando Arruda Bomfim	Versão 9
2024-07-31 09:01:04.0	Fernando Arruda Bomfim	Versão 8
2024-07-30 15:32:14.0	Fernando Arruda Bomfim	Versão 7
2024-07-30 08:20:49.0	Fernando Arruda Bomfim	Versão 6
2024-04-02 09:54:30.0	Fernando Arruda Bomfim	Versão 5
2023-03-09 11:22:18.0	Fernando Arruda Bomfim	Versão 4
2022-04-26 14:25:20.0	Fernando Arruda Bomfim	Versão 3
2022-04-19 09:50:43.0	Fernando Arruda Bomfim	Versão 2
2018-04-23 15:46:01.0	Anderson Falcão Caldeira Torres	Versão 1

1.4 INSTRUÇÕES PARA USO E ATUALIZAÇÃO DO PLANO

O presente Plano é estruturado de acordo com os seguintes tópicos:

1. Apresentação
2. Cenários de Risco
3. Planilha de Recursos
4. Instituições
5. Lista de Contatos
6. Atribuições Específicas
7. Anexos

Na Apresentação constam as informações iniciais e a finalidade do Plano, além do controle de versões e assinatura das autoridades responsáveis.

Posteriormente são apresentados os Cenários de Risco, que são definidos pelo local e pela ameaça (risco) ao qual este é suscetível. É composto pelas informações de risco (áreas ou setores), ações a serem executadas, recursos necessários e outras informações disponíveis ou associadas na elaboração do Plano.

Os riscos seguem a Codificação Brasileira de Desastres - COBRADE, sendo que podem estar associados mais de um risco a cada local, quando os efeitos e as ações de preparação e resposta relativas a estas tipologias de riscos são análogas. Caso os efeitos e ações sejam significativamente distintos, deve ser caracterizado um novo Cenário, referente à mesma área, definindo-se novos riscos.

O Cenário é composto por um ou mais áreas de risco, que podem estar previamente definidas por mapas ou setores já analisados ou por polígonos demarcados durante a construção do Plano.

Além do local, cada Cenário de Risco contém as informações que o caracterizam, apresentadas na segunda parte do documento. Para cada um estão descritas as ações planejadas para preparação e resposta, bem como os recursos necessários para executá-las. Desta forma, quando da efetivação de um aviso, alerta ou dano, devem ser observadas as ações planejadas para os cenários relacionados às áreas afetadas.

O PLANCON será ativado sempre que forem constatadas as condições e pressupostos que caracterizam um dos cenários de risco previstos, seja pela evolução das informações monitoradas, pela ocorrência do evento ou pela dimensão do impacto, em especial:

- Quando a previsão ou precipitação verificada atingir os níveis estabelecidos no monitoramento de cada Cenário;
- Quando o nível dos rios monitorados atingirem ou houver previsão de atingirem os descritos como de risco estabelecidos em cada cenário;
- Quando forem verificados indícios de movimentação em encostas ou deslizamentos;
- Quando houver previsão meteorológica que apresente a possibilidade real de ocorrência de eventos que possam causar danos à população, tais como vendavais e granizo;
- Quando os danos e/ou prejuízos ocasionados pela evolução gradual de um evento climático, tais como estiagens e secas;
- Quando forem constatados danos humanos e/ou materiais de qualquer espécie.

O Plano de Contingência poderá ser ativado pela(o)

Após a decisão formal de ativar o Plano, as seguintes medidas serão desencadeadas:

- informará todas as instituições que possuem atribuições no Plano;
- As instituições mobilizados ativarão os protocolos internos definidos de acordo com o nível da ativação (alerta, alarme, resposta);
- Serão deflagradas as atividades de acordo com o planejamento estabelecido para cada Cenário.

A desmobilização será feita de forma organizada e planejada, priorizando os recursos externos e mais impactados nas primeiras operações. Deverá ordenar a transição da reabilitação de cenários para a reconstrução sem que haja interrupção no acesso da população aos serviços essenciais básicos.

O PLANCON será desmobilizado sempre que forem constatadas as condições e pressupostos que descaracterizam os cenários de risco previstos, seja pela evolução das informações monitoradas, pela não confirmação da ocorrência do evento ou pela dimensão do impacto.

2. CENÁRIOS DE RISCO

2.1 Cenário: Inundação e Alagamento nas margens do rio Muqui do Norte.

Legenda:

Grau do Risco:  **Muito Alto**  **Alto**  **Médio**  **Baixo**

2.1.1 Informações gerais

Informações gerais

Informações gerais	
Descrição	<p>O fenômeno das inundações refere-se à submersão de áreas fora dos limites normais de um curso de água em zonas que normalmente não se encontram submersas, o transbordamento ocorre de modo gradual, geralmente ocasionado por chuvas prolongadas em áreas de planície, já os alagamentos extrapolam a capacidade de escoamento de sistemas de drenagem urbana. Quando o fluxo encontra o terreno relativamente plano do perímetro urbano, conjugado com leitos assoreados e acúmulo de detritos provoca o transbordamento e acúmulo de água nas ruas, nos prédios e instalações residenciais e comerciais da cidade. Quanto ao assoreamento dos rios, em face de dificuldades para se levantar dados foram coletadas algumas informações através de entrevistas junto a moradores da Cidade a respeito dos problemas hídricos.</p>
Resumo	<p>O mapeamento de risco e formulação de alternativas para a área urbana de Atílio Vivacqua decorrente de precipitações hídricas, apresenta possíveis alternativas ao poder público representado pela Prefeitura de Atílio Vivacqua, a partir de um estudo preliminar pelo qual é proposto a implantação e o uso de serviços técnicos especializados de engenharia de desastre, urbanismo e a restauração ambiental, que tem como finalidade a redução dos impactos ambientais nas áreas urbanas proveniente de chuvas torrenciais.</p>
Componentes críticos	<p>A cidade de Atílio Vivacqua localiza-se num fundo de vale formado pelos Rios Muqui do Norte e Sumidouro. O crescimento e a expansão urbana se deram justamente ao longo dos cursos d'água, na maioria das vezes não obedecendo ao espaçamento mínimo legal, as suas margens.</p>

Informações gerais	
Monitoramento	Quanto a inundações e alagamentos, o desassoreamento e desobstrução de córregos e rios, limpeza de galerias, construção e adequação de canais naturais, galerias de drenagem, de pontes, e de obras complementares, revegetação de taludes e locação de redes de água, esgotos e drenagem instalados as margens dos rios e córregos em todo o trecho urbano. A velocidade de evolução e possibilidade de monitoramento, antecipação e alerta, será de duas (2) em duas (2) horas.
Limiares	Cota do nível do rio: 2.0 m

Dados de risco	
Ocupação predominante	Residencial
Identificação dos riscos	12300 - Alagamentos, 12100 - Inundações

População		
Tipo	Quantidade	Complemento
Família	130	
Residências populares	100	
Residência - Outras	30	

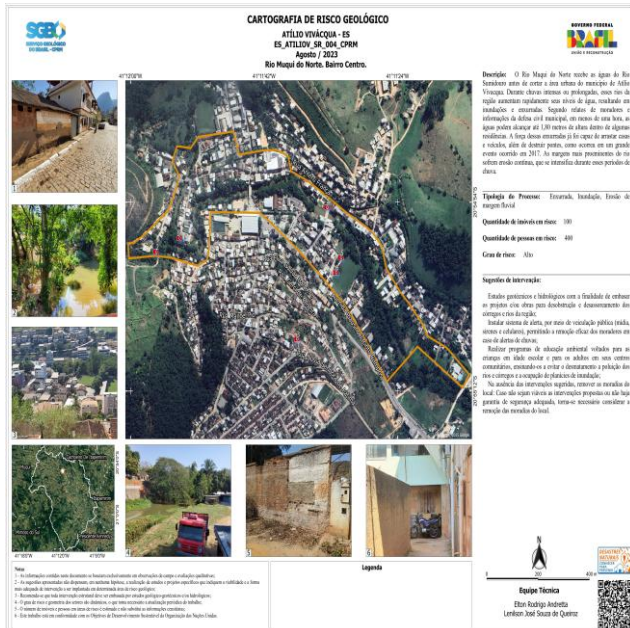
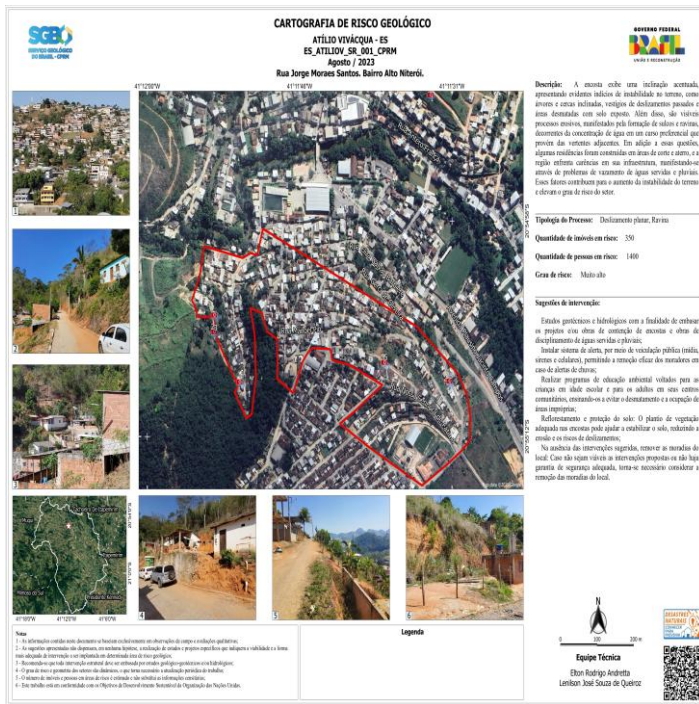
Instalações		
Tipo	Quantidade	Complemento
Saúde	0	
Ensino	0	
Segurança pública	0	
Instalações - outras	2	Campo de Futebol Beira Rio e Quadra de Areia.

Infraestrutura crítica		
Tipo	Quantidade	Complemento
Pontes/Pontilhões	4	Ilha, Centro - rodovia 489 ES, Centro, Baixa Bonita - rodovia 489 ES.
Trechos rodoviários sujeitos à interrupção	2	Ilha e Beira Rio
Trechos ferroviários sujeitos à interrupção	0	
Aeroportos/Portos/Terminais rodoviários	0	

Infraestrutura crítica		
Tipo	Quantidade	Complemento
Abastecimento de água	1	Cesan
Geração/Fornecimento de energia	0	
Telecomunicações	0	
Outras	0	

2.1.2 Rota de fuga


2.1.3 Imagens






2.1.4 Planejamento

Item	Tipo	Descrição	Responsável	Instituição	Cargo/Função	Contato principal	Recursos necessários
1	Avaliação dos Riscos e Danos	Elaboração e Publicação do Decreto de Situação de Emergência.	Hélio Humberto Lima Filho	Prefeitura Municipal de Atílio Vivacqua	br.com.solleone.s 2id.model.Cargo @5a1	2830269600	Procuradoria
2	Resposta - Socorro	Deverá ser feita a remoção da população das áreas atingidas para o posto de atendimento para cadastramento e triagem.	Fernando Arruda Bomfim	Coordenadoria Municipal de Proteção e Defesa Civil	br.com.solleone.s 2id.model.Cargo @7c7	██████████	Scarpão - Posto de Atendimento
3	Reabilitação	A Cesan deverá restabelecer o serviço de abastecimento de água.	Laudes Guarnier Fin	Companhia Espírito Santense de Saneamento	br.com.solleone.s 2id.model.Cargo @7be	██████████	Caminhão Pipa Água Potável
4	Resposta - Socorro	O Corpo de Bombeiros deverá ser acionado para realizar buscas, salvamentos e resgate de pessoas.	Fernando Arruda Bomfim	Coordenadoria Municipal de Proteção e Defesa Civil	br.com.solleone.s 2id.model.Cargo @7c7	██████████	Divulgação de Informação

Item	Tipo	Descrição	Responsável	Instituição	Cargo/Função	Contato principal	Recursos necessários
5	Resposta - Assistência às Vítimas	Atendimento a pessoas feridas deverá ser realizado no Hospital Municipal Andrea Cansian Lopes.	Andrea Pricila Teixeira Carvalho	Secretaria Municipal de Saúde	br.com.solleone.s 2id.model.Cargo @cee	2830269603	Hospital Municipal Andrea Cansian Lopes
6	Reabilitação	A limpeza será realizada pela equipe da Secretaria Municipal de Obras e Serviços Urbanos.	Mário Sérgio França Brito	Secretaria Municipal de Obras e Serviços Urbanos	br.com.solleone.s 2id.model.Cargo @acc	2830269600	Caminhão Caçamba Retroescavadeira Caminhão Pipa Pedreiros e Braçal Pá Mecânica
7	Resposta - Socorro	Interdição de circulação das áreas de risco, através do fechamento das vias.	sargento	Polícia Militar	br.com.solleone.s 2id.model.Cargo @7c9	2835380000	Guarnição Polícia Militar
8	Desmobilização do Plano	Desmobilização do plano de maneira organizada.	Fernando Arruda Bomfim	Coordenadoria Municipal de Proteção e Defesa Civil	br.com.solleone.s 2id.model.Cargo @7c7		Divulgação de Informação Centro de Comando
9	Resposta - Assistência às Vítimas	Recebimento de doações na Secretaria Municipal de Agricultura.	Eliete Antoneli Augustinho	Secretaria Municipal de Assistência Social	br.com.solleone.s 2id.model.Cargo @1698	2830269594	Scarpão - Posto de Atendimento

Item	Tipo	Descrição	Responsável	Instituição	Cargo/Função	Contato principal	Recursos necessários
10	Resposta - Assistência às Vítimas	Atender as vítimas das catástrofes.	Andrea Pricila Teixeira Carvalho	Secretaria Municipal de Saúde	br.com.solleone.s 2id.model.Cargo @cee	2830269603	Hospital Municipal Andrea Cansian Lopes
11	Resposta - Assistência às Vítimas	Efetuar o cadastro dos habitantes atingidos.	Eliete Antoneli Augustinho	Secretaria Municipal de Assistência Social	br.com.solleone.s 2id.model.Cargo @1698	2830269594	Controladoria
12	Avaliação dos Riscos e Danos	Caberá ao Engenheiro e da equipe da Secretaria Municipal de Obras e Serviços Urbanos o levantamento das moradias danificadas ou destruídas pela situação de emergência.	Mário Sérgio França Brito	Secretaria Municipal de Obras e Serviços Urbanos	br.com.solleone.s 2id.model.Cargo @acc	2830269600	Engenheiro Civil
13	Avaliação dos Riscos e Danos	O setor de comunicação será o responsável pelas informações nas mídias sociais e site da PMAV.	Luciano Santos Sobral	Secretaria Municipal de Administração e Finanças	br.com.solleone.s 2id.model.Cargo @155	2830269600	Setor de Comunicação

Item	Tipo	Descrição	Responsável	Instituição	Cargo/Função	Contato principal	Recursos necessários
14	Monitoramento, Alerta e Alarme	O monitoramento deverá ser capaz de estabelecer as condições para um alerta indicando a possibilidade de ocorrências com seis (6) horas de antecedência para inundações e alagamentos.	Fernando Arruda Bomfim	Coordenadoria Municipal de Proteção e Defesa Civil	br.com.solleone.s 2id.model.Cargo @7c7	██████████	Computador Viatura da Defesa Civil
15	Reabilitação	Com utilização da patrulha mecanizada deverá ser feito a desobstrução das vias.	Mário Sérgio França Brito	Secretaria Municipal de Obras e Serviços Urbanos	br.com.solleone.s 2id.model.Cargo @acc	2830269600	Caminhão Caçamba Retroescavadeira Caminhão Pipa Pedreiros e Braçal Pá Mecânica
16	Resposta - Assistência às Vítimas	Cadastramento de desabrigados e desalojados será feita no posto de atendimento - Scarpão.	Eliete Antoneli Augustinho	Secretaria Municipal de Assistência Social	br.com.solleone.s 2id.model.Cargo @1698	2830269594	Scarpão - Posto de Atendimento
17	Avaliação dos Riscos e Danos	Preenchimento de formulário de informações do atendimento.	Eliete Antoneli Augustinho	Secretaria Municipal de Assistência Social	br.com.solleone.s 2id.model.Cargo @1698	2830269594	Scarpão - Posto de Atendimento

Item	Tipo	Descrição	Responsável	Instituição	Cargo/Função	Contato principal	Recursos necessários
18	Avaliação dos Riscos e Danos	Caberá ao Engenheiro e da equipe da Secretaria Municipal de Obras e Serviços Urbanos o levantamento das estruturas danificadas ou destruídas pela situação de emergência.	Mário Sérgio França Brito	Secretaria Municipal de Obras e Serviços Urbanos	br.com.solleone.s2id.model.Cargo@acc	2830269600	Engenheiro Civil
19	Ativação do Plano	O PLACON será ativado pelo Coordenador da COMPDEC ou Pelo Prefeito, através de comunicação com os demais secretários e órgãos signatários. Tendo tempo máximo de encontro de 2 horas no Gabinete do Prefeito.	Fernando Arruda Bomfim	Coordenadoria Municipal de Proteção e Defesa Civil	br.com.solleone.s2id.model.Cargo@7c7		Centro de Comando

Item	Tipo	Descrição	Responsável	Instituição	Cargo/Função	Contato principal	Recursos necessários
20	Avaliação dos Riscos e Danos	Caberá ao Coordenador ou ao Prefeito a passar informações sobre a situação para órgãos de imprensa.	Fernando Arruda Bomfim	Coordenadoria Municipal de Proteção e Defesa Civil	br.com.solleone.s 2id.model.Cargo @7c7	██████████	Divulgação de Informação
21	Monitoramento, Alerta e Alarme	O ALERTA será realizado pela COMPDEC através de aviso sonoro da viatura, bem como auxiliado pela radio comunitária e aviso sonoro de sirenes instaladas nas comunidades.	Fernando Arruda Bomfim	Coordenadoria Municipal de Proteção e Defesa Civil	br.com.solleone.s 2id.model.Cargo @7c7	██████████	Procuradoria Viatura da Defesa Civil
22	Avaliação dos Riscos e Danos	Juntada de Informações para o preenchimento do FIDE.	Octávio Herculano Scherrer	Coordenadoria Municipal de Proteção e Defesa Civil	br.com.solleone.s 2id.model.Cargo @12a	██████████	Computador

Item	Tipo	Descrição	Responsável	Instituição	Cargo/Função	Contato principal	Recursos necessários
23	Monitoramento, Alerta e Alarme	O ALARME será realizado pela COMPDEC, através de aviso sonoro da viatura, sendo auxiliado pela rádio comunitária e aviso sonoro de sirene, devendo ser desocupada preventivamente as áreas de risco.	Fernando Arruda Bomfim	Coordenadoria Municipal de Proteção e Defesa Civil	br.com.solleone.s 2id.model.Cargo @7c7	██████████	Procuradoria Viatura da Defesa Civil

2.1.5 Descrição das operações

Cenário Inundação e Alagamento nas margens do rio Muqui do Norte.

Avaliação dos Riscos e Danos

Responsável: Hélio Humberto Lima Filho

Descrição: Elaboração e Publicação do Decreto de Situação de Emergência.

Procedimento:

Resposta - Socorro

Responsável: Fernando Arruda Bomfim

Descrição: Deverá ser feita a remoção da população das áreas atingidas para o posto de atendimento para cadastramento e triagem.

Procedimento:

Reabilitação

Responsável: Laudes Guarnier Fin

Descrição: A Cesan deverá restabelecer o serviço de abastecimento de água.

Procedimento:

Resposta - Socorro

Responsável: Fernando Arruda Bomfim

Descrição: O Corpo de Bombeiros deverá ser acionado para realizar buscas, salvamentos e resgate de pessoas.

Procedimento: Em casos de vítimas desaparecidas ou em local de difícil remoção deverá ser realizada pelos Bombeiros.

Resposta - Assistência às Vítimas

Responsável: Andrea Pricila Teixeira Carvalho

Descrição: Atendimento a pessoas feridas deverá ser realizado no Hospital Municipal Andrea Cansian Lopes.

Procedimento: O atendimento terá prioridade em situações de desastre.

Reabilitação

Responsável: Mário Sérgio França Brito

Descrição: A limpeza será realizada pela equipe da Secretaria Municipal de Obras e Serviços Urbanos.

Procedimento:

Resposta - Socorro

Responsável: sargento

Descrição: Interdição de circulação das áreas de risco, através do fechamento das vias.

Procedimento: No caso de inundações e alagamentos os acessos aos bairros Centro (Ilha), Niterói (Beira Rio) e Vila Reis (Beco) será limitado ou interrompido devido à vulnerabilidade das vias.

Desmobilização do Plano

Responsável: Fernando Arruda Bomfim

Descrição: Desmobilização do plano de maneira organizada.

Procedimento: A partir da desmobilização cada instituição envolvida volta a rotina de normalidade.

Resposta - Assistência às Vítimas

Responsável: Eliete Antoneli Augustinho

Descrição: Recebimento de doações na Secretaria Municipal de Agricultura.

Procedimento: As doações serão recebidas na Secretaria Municipal de Desenvolvimento Rural e Agricultura, devendo ser feita a separação por tipo de material (alimentação, roupas, calçados, objetos).

Resposta - Assistência às Vítimas

Responsável: Andrea Pricila Teixeira Carvalho

Descrição: Atender as vítimas das catástrofes.

Procedimento:

Resposta - Assistência às Vítimas

Responsável: Eliete Antoneli Augustinho

Descrição: Efetuar o cadastro dos habitantes atingidos.

Procedimento:

Avaliação dos Riscos e Danos

Responsável: Mário Sérgio França Brito

Descrição: Caberá ao Engenheiro e da equipe da Secretaria Municipal de Obras e Serviços Urbanos o levantamento das moradias danificadas ou destruídas pela situação de emergência.

Procedimento:

Avaliação dos Riscos e Danos

Responsável: Luciano Santos Sobral

Descrição: O setor de comunicação será o responsável pelas informações nas mídias sociais e site da PMAV.

Procedimento:

Monitoramento, Alerta e Alarme

Responsável: Fernando Arruda Bomfim

Descrição: O monitoramento deverá ser capaz de estabelecer as condições para um alerta indicando a possibilidade de ocorrências com seis (6) horas de antecedência para inundações e alagamentos.

Procedimento: Na fase de pré-desastre o monitoramento será feito através do acompanhamento dos boletins meteorológicos, níveis de rio, precipitação em estação pluviométrica localizada na sede do município pelo órgão INCAPER e pela COMPDEC, também, os moradores farão parte como auxiliares no monitoramento dessas áreas.

Reabilitação

Responsável: Mário Sérgio França Brito

Descrição: Com utilização da patrulha mecanizada deverá ser feito a desobstrução das vias.

Procedimento:

Resposta - Assistência às Vítimas

Responsável: Eliete Antoneli Augustinho

Descrição: Cadastramento de desabrigados e desalojados será feita no posto de atendimento - Scarpão.

Procedimento: A Equipe Técnica da Secretaria Municipal de Assistência Social deverá realizar o cadastramento e triagem da população atingida.

Avaliação dos Riscos e Danos

Responsável: Eliete Antoneli Augustinho

Descrição: Preenchimento de formulário de informações do atendimento.

Procedimento:

Avaliação dos Riscos e Danos

Responsável: Mário Sérgio França Brito

Descrição: Caberá ao Engenheiro e da equipe da Secretaria Municipal de Obras e Serviços Urbanos o levantamento das estruturas danificadas ou destruídas pela situação de emergência.

Procedimento:

Ativação do Plano

Responsável: Fernando Arruda Bomfim

Descrição: O PLACON será ativado pelo Coordenador da COMPDEC ou Pelo Prefeito, através de comunicação com os demais secretários e órgãos signatários. Tendo tempo máximo de encontro de 2 horas no Gabinete do Prefeito.

Procedimento: Os secretários deverão ser comunicados da situação de emergência e convocados de acordo com a magnitude do desastre. Durante a utilização do PLACON será realizada ao menos duas reuniões por dia, afim de avaliar e atualizar as informações e a organização das atividades de resposta.

Avaliação dos Riscos e Danos

Responsável: Fernando Arruda Bomfim

Descrição: Caberá ao Coordenador ou ao Prefeito a passar informações sobre a situação para órgãos de imprensa.

Procedimento:

Monitoramento, Alerta e Alarme

Responsável: Fernando Arruda Bomfim

Descrição: O ALERTA será realizado pela COMPDEC através de aviso sonoro da viatura, bem como auxiliado pela radio comunitária e aviso sonoro de sirenes instaladas nas comunidades.

Procedimento: Sirenes industriais foram instaladas nas áreas mais suscetíveis a serem atingidas por inundações, sendo de responsabilidade das NUDEC's (Núcleo Comunitário de Defesa Civil).

Avaliação dos Riscos e Danos

Responsável: Octávio Herculano Scherrer

Descrição: Juntada de Informações para o preenchimento do FIDE.

Procedimento: Após o restabelecimento dos serviços essenciais e atendimento a população, a equipe da COMPDEC deverá juntar as informações para o preenchimento do FIDE.

Monitoramento, Alerta e Alarme

Responsável: Fernando Arruda Bomfim

Descrição: O ALARME será realizado pela COMPDEC, através de aviso sonoro da viatura, sendo auxiliado pela rádio comunitária e aviso sonoro de sirene, devendo ser desocupada preventivamente as áreas de risco.

Procedimento: Sirenes industriais foram instaladas nas áreas mais suscetíveis a serem atingidas por inundações, sendo de responsabilidade das NUDEC's (Núcleo Comunitário de Defesa Civil).

3. PLANILHA DE RECURSOS

RECURSO	Descrição	Quantidade total	Quantidade destinada	Responsável	Instituição	Cargo	Contato Principal
Médico	Médicos para atendimento as vítimas do desastre.	2	0	Andrea Pricila Teixeira Carvalho	Secretaria Municipal de Saúde	br.com.solleone.s2id.model.Cargo@cee	2830269603
Ambulância	Ambulância para atendimento as vítimas do desastre.	1	0	Andrea Pricila Teixeira Carvalho	Secretaria Municipal de Saúde	br.com.solleone.s2id.model.Cargo@cee	2830269603
Enfermeiro	Enfermeiros do PSF para atendimento as vítimas do desastre.	4	0	Andrea Pricila Teixeira Carvalho	Secretaria Municipal de Saúde	br.com.solleone.s2id.model.Cargo@cee	2830269603
Armazém	A sede da Secretaria Municipal de Desenvolvimento Rural servirá como armazém para recebimento de doações.	1	0	Márcio Menegussi Menon	Secretaria Municipal de Agricultura e Desenvolvimento Rural	br.com.solleone.s2id.model.Cargo@1f5	2830269592
Posto de atendimento	Cozinha para preparo de refeições para as vítimas do desastre, servidores e voluntários.	1	0	Márcio Menegussi Menon	Secretaria Municipal de Agricultura e Desenvolvimento Rural	br.com.solleone.s2id.model.Cargo@1f5	2830269592

RECURSO	Descrição	Quantidade total	Quantidade destinada	Responsável	Instituição	Cargo	Contato Principal
Equipe Técnica	Auxiliar Administrativo para elaboração de relatórios de danos a produção agrícola causados por algum desastre.	2	0	Márcio Menegussi Menon	Secretaria Municipal de Agricultura e Desenvolvimento Rural	br.com.solleone.s2id.model.Cargo@1f5	2830269592
Outro	Sirene tipo industrial para servir de aviso sonoro no monitoramento, alarme e alerta.	1	0	Chicaré	Núcleo Comunitário de Defesa Civil - Ilha	br.com.solleone.s2id.model.Cargo@1a92	██████████
Outro	Sirene tipo industrial para servir de aviso sonoro no monitoramento, alarme e alerta.	1	0	Francisco Dias de Oliveira	Núcleo Comunitário de Defesa Civil - Beira Rio	br.com.solleone.s2id.model.Cargo@7ce	██████████
Técnico - geral	Auxiliar no preenchimento das informações de atendimento as vítimas do desastre.	1	0	Gessiléa da Silva Sobreira	Secretaria Municipal de Cultura, Esporte, Turismo e Lazer	br.com.solleone.s2id.model.Cargo@ac9	2830269591
	Auxiliar no recebimento de				Secretaria Municipal de		

RECURSO	Descrição	Quantidade total	Quantidade destinada	Responsável	Instituição	Cargo	Contato Principal
Outro	doações, separação dos materiais e preparo das refeições.	2	0	Gessiléa da Silva Sobreira	Cultura, Esporte, Turismo e Lazer	br.com.solleone.s2id.model.Cargo@ac9	2830269591
Posto de atendimento	Posto de atendimento para as vítimas do desastre, com triagem e cadastramento.	1	0	Gessiléa da Silva Sobreira	Secretaria Municipal de Cultura, Esporte, Turismo e Lazer	br.com.solleone.s2id.model.Cargo@ac9	2830269591
Engenheiro	O engenheiro civil deverá analisar o local, bem como as residências e informar o estado das mesmas para a COMPDEC através de relatório, ainda, de outros instalações públicas que forem atingidas por desastres.	1	2	Mário Sérgio França Brito	Secretaria Municipal de Obras e Serviços Urbanos	br.com.solleone.s2id.model.Cargo@acc	2830269600
Retroescavadeira	Retroescavadeira para auxiliar na limpeza e restabelecimento das áreas	2	2	Mário Sérgio	Secretaria Municipal de Obras e	br.com.solleone.s2id.model.Cargo@ac9	2830269600


RECURSO	Descrição	Quantidade total	Quantidade destinada	Responsável	Instituição	Cargo	Contato Principal
a	atingidas pelo desastre.			França Brito	Serviços Urbanos	go@acc	
Outro	Equipe de Limpeza e restabelecimento das áreas atingidas pelo desastre.	15	2	Mário Sérgio França Brito	Secretaria Municipal de Obras e Serviços Urbanos	br.com.solleone.s2id.model.Cargo@acc	2830269600
Trator	Pá Mecânica para auxiliar na limpeza e restabelecimento das áreas atingidas pelo desastre.	3	2	Mário Sérgio França Brito	Secretaria Municipal de Obras e Serviços Urbanos	br.com.solleone.s2id.model.Cargo@acc	2830269600
Trator	Motoniveladora para auxiliar na limpeza e restabelecimento das áreas atingidas pelo desastre.	2	0	Mário Sérgio França Brito	Secretaria Municipal de Obras e Serviços Urbanos	br.com.solleone.s2id.model.Cargo@acc	2830269600
Caminhão	Caminhão Pipa para auxiliar na limpeza e restabelecimento das áreas atingidas pelo desastre.	1	2	Mário Sérgio França Brito	Secretaria Municipal de Obras e Serviços Urbanos	br.com.solleone.s2id.model.Cargo@acc	2830269600
	Caminhão Pipa com água potável para				Secretaria Municipal de Obras e		

RECURSO	Descrição	Quantidade total	Quantidade destinada	Responsável	Instituição	Cargo	Contato Principal
Caminhão	atendimento as vítimas do desastre.	1	1	Mário Sérgio França Brito	Serviços Urbanos	br.com.solleone.s2id.model.Cargo@acc	2830269600
Caminhão	Caminhão Caçamba para auxiliar na limpeza e restabelecimento das áreas atingidas pelo desastre.	6	2	Mário Sérgio França Brito	Secretaria Municipal de Obras e Serviços Urbanos	br.com.solleone.s2id.model.Cargo@acc	2830269600
Outro	Setor responsável pela publicação de informações oficiais nos meios de comunicação.	1	1	Luciano Santos Sobral	Secretaria Municipal de Administração e Finanças	br.com.solleone.s2id.model.Cargo@155	2830269600
Técnico - geral	Setor responsável pela aquisição de produtos/material necessário no atendimento as vítimas.	1	0	Luciano Santos Sobral	Secretaria Municipal de Administração e Finanças	br.com.solleone.s2id.model.Cargo@155	2830269600
Outro	Auxiliar no recebimento de doações, separação dos	5	0	Paulo Caldeira	Secretaria Municipal de	br.com.solleone.s2id.model.Car	2830269602

RECURSO	Descrição	Quantidade total	Quantidade destinada	Responsável	Instituição	Cargo	Contato Principal
	materiais e preparo das refeições.			Burock Junior	Educação	go@1683	
Ônibus	Ônibus para locomoção das vítimas do desastre e equipe técnica.	2	0	Paulo Caldeira Burock Junior	Secretaria Municipal de Educação	br.com.solleone.s2id.model.Cargo@1683	2830269602
Efetivo Polícia Militar	Efetivo da Policia Militar para interdição das vias.	2	1				
Equipe Técnica	Atendimento a população atingida.	2	0	Eliete Antoneli Augustinho	Secretaria Municipal de Assistência Social	br.com.solleone.s2id.model.Cargo@1698	2830269594
Outro	Auxiliar no recebimento de doações e na alimentação.	3	0	Eliete Antoneli Augustinho	Secretaria Municipal de Assistência Social	br.com.solleone.s2id.model.Cargo@1698	2830269594
Automóvel	Carro para locomoção de equipe, doação ou alimentação.	2	0	Eliete Antoneli Augustinho	Secretaria Municipal de Assistência Social	br.com.solleone.s2id.model.Cargo@1698	2830269594
Equipe Técnica	Auxiliar Administrativo para preenchimento das informações do	5	0	Eliete Antoneli Augustinho	Secretaria Municipal de Assistência	br.com.solleone.s2id.model.Cargo@1698	2830269594

RECURSO	Descrição	Quantidade total	Quantidade destinada	Responsável	Instituição	Cargo	Contato Principal
	atendimento as vítimas do desastre.				Social		
Equipe Técnica	Atendimento a população atingida.	4	0	Eliete Antoneli Augustinho	Secretaria Municipal de Assistência Social	br.com.solleone.s2id.model.Cargo@1698	2830269594
Outro	Motoristas para locomoção da população e doações.	4	0	Eliete Antoneli Augustinho	Secretaria Municipal de Assistência Social	br.com.solleone.s2id.model.Cargo@1698	2830269594
Hospital	Hospital Municipal Andrea Cansian Lopes	0	2	Andrea Pricila Teixeira Carvalho	Hospital Municipal Andrea Cansian Lopes	br.com.solleone.s2id.model.Cargo@b1a	2830269603
Outro	Divulgação de Informações a população e a mídia.	1	3				
Equipe Técnica	Procuradores para análise e elaboração de documentos legais durante e após a situação de anormalidade.	2	3				
Posto de atendimento	Posto de atendimento no Scarpão	0	4				
	Elaboração e análise de						

RECURSO	Descrição	Quantidade total	Quantidade destinada	Responsável	Instituição	Cargo	Contato Principal
Equipe Técnica	documentação durante e após situação de anormalidade.	1	1				
Posto de atendimento	Gabinete do prefeito será utilizado como a Central de Operações, onde sera instaurado o SCO.	1	2				
Automóvel	Viatura da Defesa Civil, para o deslocamento da equipe, aviso sonoro.	1	3	Fernando Arruda Bomfim	Coordenadoria Municipal de Proteção e Defesa Civil	br.com.solleone.s2id.model.Cargo@7c7	██████████
Máquina Fotográfica	Máquina Fotográfica para registro das ocorrências.	1	0	Fernando Arruda Bomfim	Coordenadoria Municipal de Proteção e Defesa Civil	br.com.solleone.s2id.model.Cargo@7c7	██████████
Computador	Computadores para realização processamento de dados, troca de informações com outros órgãos,	2	2	Octávio Herculano Scherrer	Coordenadoria Municipal de Proteção e Defesa Civil	br.com.solleone.s2id.model.Cargo@12a	██████████

RECURSO	Descrição	Quantidade total	Quantidade destinada	Responsável	Instituição	Cargo	Contato Principal
	lançamento de informações no s2id.						
GPS	GPS para determinar coordenadas dos pontos principais, facilitando a localização para socorro, confirmação de informações, entre outros.	1	0	Fernando Arruda Bomfim	Coordenadoria Municipal de Proteção e Defesa Civil	br.com.solleone.s2id.model.Cargo@7c7	

4. INSTITUIÇÕES ENVOLVIDAS

Instituição	Representante	Cargo	Contato principal	Contato secundário	Email principal	Email secundário	Endereço
Secretaria Municipal de Saúde	representante		(28) 3538-1509		saude@pmav.es.gov.br		Praça José Valentim Lopes
Secretaria Municipal de Agricultura e Desenvolvimento Rural	representante		(28) 3538-1057		agricultura@pmav.es.gov.br		Rua Capitão Jovino Alves Pedra
Núcleo Comunitário de Defesa Civil - Ilha	representante		██████████ ██████████		defesacivil@pmav.es.gov.br		Ilha
Núcleo Comunitário de Defesa Civil - Beira Rio	representante		(28) 35381-0110		defesacivil@pmav.es.gov.br		Rua Tomas Marques Silva
Secretaria Municipal de Cultura, Esporte, Turismo e Lazer	representante		(28) 3538-1109		semctel@pmav.es.gov.br		Rua Prof. José Ferreira Ramos
Secretaria Municipal de Obras e Serviços Urbanos	representante		(28) 3538-1109		obras@pmav.es.gov.br	engenharia@pmav.es.gov.br	Praça José Valentim Lopes
Secretaria							

Instituição	Representante	Cargo	Contato principal	Contato secundário	Email principal	Email secundário	Endereço
Municipal de Administração e Finanças	representante		(28) 3538-1109		administracao@pmav.es.gov.br		Praça José Valentim Lopes
Companhia Espírito Santense de Saneamento	representante		(28) 3538-1045		cesanav@gmail.com		Rua Professor José Ferreira Ramos
Secretaria Municipal de Educação	representante		(28) 3538-1508		educacao@pmav.es.gov.br		Praça José Valentim Lopes
Polícia Militar	representante		(28) 3538-0000		PM@pmav.es.gov.br		Rua Professor Jose Ferreira Ramos
Secretaria Municipal de Assistência Social	representante		(28) 3538-1373		acaosocial@pmav.es.gov.br		Rodovia Ricardo Barbieri
Hospital Municipal Andrea Cansian Lopes	representante		(28) 3538-1289		hospital@pmav.es.gov.br		Rua Capitão Jovino Alves Pedra
Prefeitura Municipal de Atílio Vivacqua	representante		(28) 3538-1109		gabinete@pmav.es.gov.br		Praça José Valentim Lopes
Coordenadoria Municipal de Proteção e Defesa Civil	representante		(28) 3538-1057		defesacivil@pmav.es.gov.br		Pç José Valentim Lopes

5. LISTA DE CONTATOS

Nome	Instituição	Cargo	Contato principal	Contato secundário	Email principal	Email secundário
Marcio Menegussi Menon		br.com.solleone.s 2id.model.Cargo@ db	2835381507	██████████	semderma.av@g mail.com	agricultura@gmail. com
Jadson Santos Oliveira Gama			2835523049	██████████	██████████ ██████████	
Josemar Machado Fernandes						
Graceli Estevão Silva	Secretaria Municipal de Saúde	br.com.solleone.s 2id.model.Cargo@ 7a6	██████████		saude@pmav.es.g ov.br	
Pedro Oliveira Sampaio	Secretaria Municipal de Agricultura e Desenvolvimento Rural	br.com.solleone.s 2id.model.Cargo@ 5de	2830269592		agricultura@pmav .es.gov.br	
Paulo Caldeira Burock Junior	Secretaria Municipal de Obras e Serviços Urbanos	br.com.solleone.s 2id.model.Cargo@ 7af	██████████		obras@pmav.es.g ov.br	
Karoline Duarte Ventury Lima	Secretaria Municipal de Administração e Finanças	br.com.solleone.s 2id.model.Cargo@ 16a	██████████		administracao@p mav.es.gov.br	
Laudes Guarnier Fin	Companhia Espirito Santense de Saneamento	br.com.solleone.s 2id.model.Cargo@ 7be	██████████		liezer.fim@cesan. com.br	
sargento	Polícia Militar	br.com.solleone.s 2id.model.Cargo@ 7c9	2835380000		pm@pmav.es.gov. br	

Nome	Instituição	Cargo	Contato principal	Contato secundário	Email principal	Email secundário
Gessiléa da Silva Sobreira	Secretaria Municipal de Assistência Social	br.com.solleone.s 2id.model.Cargo@ 8db	2835381373		acaosocial@pmav .es.gov.br	
Octávio Herculano Scherrer	Coordenadoria Municipal de Proteção e Defesa Civil	br.com.solleone.s 2id.model.Cargo@ 12a	██████████		obras@pmav.es.g ov.br	
Fernando Arruda Bomfim		br.com.solleone.s 2id.model.Cargo@ 1aba	2830269600	██████████	██████████ ██████████	defesacivil@pmav. es.gov.br
Josemar Machado Fernandes	Prefeitura Municipal de Atílio Vivacqua	br.com.solleone.s 2id.model.Cargo@ 1	██████████		gabinete@pmav.e s.gov.br	
Fernando Arruda Bomfim	Coordenadoria Municipal de Proteção e Defesa Civil	br.com.solleone.s 2id.model.Cargo@ 7c7	██████████		defesacivil@pmav .es.gov.br	
Graceli Estevão Silva	Hospital Municipal Andrea Cansian Lopes	br.com.solleone.s 2id.model.Cargo@ 7e9	██████████		saude@pmav.es.g ov.br	
Francisco Dias de Oliveira	Núcleo Comunitário de Defesa Civil - Beira Rio	br.com.solleone.s 2id.model.Cargo@ 7ce	2835381508		defesacivil@pmav .es.gov.br	
Edmar Dutra Simões	Núcleo Comunitário de Defesa Civil - Ilha	br.com.solleone.s 2id.model.Cargo@ 7bb	30269593		defesacivil@pmav .es.gov.br	
Graceli Estevão Silva	Hospital Municipal Andrea Cansian Lopes	br.com.solleone.s 2id.model.Cargo@ 7e9	██████████		saude@pmav.es.g ov.br	
JOÃO VICTOR ALAMON DA		br.com.solleone.s 2id.model.Cargo@				

Nome	Instituição	Cargo	Contato principal	Contato secundário	Email principal	Email secundário
SILVA		192	2835381109	██████████	██████████ ██████████	convenio@pmav.es.gov.br
Pedro Oliveira Sampaio	Secretaria Municipal de Agricultura e Desenvolvimento Rural	br.com.solleone.s2id.model.Cargo@c1f	2830269592		agricultura@pmav.es.gov.br	
Graceli Estevão Silva	Secretaria Municipal de Saúde	br.com.solleone.s2id.model.Cargo@cee	██████████		saude@pmav.es.gov.br	
Joelma Aparecida Silva Conceição Oliveira	Secretaria Municipal de Cultura, Esporte, Turismo e Lazer	br.com.solleone.s2id.model.Cargo@9c7	██████████		cultura@pmav.es.gov.br	esporte@pmav.es.gov.br
Andrea Pricila Teixeira Carvalho	Hospital Municipal Andrea Cansian Lopes	br.com.solleone.s2id.model.Cargo@b1a	2830269603		saude@pmav.es.gov.br	
GABRIEL COELHO ROCHA		br.com.solleone.s2id.model.Cargo@d71	2835381109	██████████	██████████ ██████████	convenio@pmav.es.gov.br
COMDEC de Atilio Vivacqua - ES			2835381109		cenad.alerta@mdr.gov.br	
Edmar Dutra Simões	Núcleo Comunitário de Defesa Civil - Ilha	br.com.solleone.s2id.model.Cargo@7ce	30269593		defesacivil@pmav.es.gov.br	
Joelma Aparecida Silva Conceição Oliveira	Secretaria Municipal de Cultura, Esporte, Turismo e Lazer	br.com.solleone.s2id.model.Cargo@9c7	██████████		semctel@pmav.es.gov.br	
Eni Souza Araujo Rodrigues	Secretaria Municipal de Educação	br.com.solleone.s2id.model.Cargo@776	██████████		educacao@pmav.es.gov.br	

Nome	Instituição	Cargo	Contato principal	Contato secundário	Email principal	Email secundário
Chicaré	Núcleo Comunitário de Defesa Civil - Ilha	br.com.solleone.s 2id.model.Cargo@ 1a92	██████████		defesacivil@pmav .es.gov.br	
Márcio Menegussi Menon	Secretaria Municipal de Agricultura e Desenvolvimento Rural	br.com.solleone.s 2id.model.Cargo@ 1f5	2830269592		agricultura@pmav .es.gov.br	
Hélio Humberto Lima Filho	Prefeitura Municipal de Atílio Vivacqua	br.com.solleone.s 2id.model.Cargo@ 5a1	2830269600		prefeitomunicipal @pmav.es.gov.br	
Munir Abud de Oliveira	Companhia Espirito Santense de Saneamento	br.com.solleone.s 2id.model.Cargo@ 7be	2734220115		atendimentovirtual @cesan.com.br	
Graceli Estevão Silva	Hospital Municipal Andrea Cansian Lopes	br.com.solleone.s 2id.model.Cargo@ cee	██████████		saude@pmav.es.g ov.br	
Luciano Santos Sobral	Secretaria Municipal de Administração e Finanças	br.com.solleone.s 2id.model.Cargo@ 155	2830269600		administracao@p mav.es.gov.br	
Paulo Caldeira Burock Junior	Secretaria Municipal de Educação	br.com.solleone.s 2id.model.Cargo@ 1683	2830269602		educacao@pmav. es.gov.br	
Gessiléa da Silva Sobreira	Secretaria Municipal de Cultura, Esporte, Turismo e Lazer	br.com.solleone.s 2id.model.Cargo@ ac9	2830269591		cultura@pmav.es. gov.br	
Octávio Herculano Scherrer	Coordenadoria Municipal de Proteção e Defesa Civil	br.com.solleone.s 2id.model.Cargo@ 12a	██████████		obras@pmav.es.g ov.br	

Nome	Instituição	Cargo	Contato principal	Contato secundário	Email principal	Email secundário
Paulo Caldeira Burock Junior	Secretaria Municipal de Obras e Serviços Urbanos	br.com.solleone.s 2id.model.Cargo@ 81b	██████████		obras@pmav.es.gov.br	
Andrea Pricila Teixeira Carvalho	Secretaria Municipal de Saúde	br.com.solleone.s 2id.model.Cargo@ cee	2830269603		saude@pmav.es.gov.br	
Eliete Antoneli Augustinho	Secretaria Municipal de Assistência Social	br.com.solleone.s 2id.model.Cargo@ 1698	2830269594		assistenciasocial@pmav.es.gov.br	
Mário Sérgio França Brito	Secretaria Municipal de Obras e Serviços Urbanos	br.com.solleone.s 2id.model.Cargo@ acc	2830269600		obras@pmav.es.gov.br	
Andrea Pricila Teixeira Carvalho	Secretaria Municipal de Saúde	br.com.solleone.s 2id.model.Cargo@ cee	2830269603		saude@pmav.es.gov.br	

6. ATRIBUIÇÕES ESPECÍFICAS

6.1 Secretaria Municipal de Saúde

6.1.1 Resposta - Assistência às Vítimas

Descrição: Atendimento a pessoas feridas deverá ser realizado no Hospital Municipal Andrea Cansian Lopes.

Recursos: Hospital Municipal Andrea Cansian Lopes

6.1.2 Resposta - Assistência às Vítimas

Descrição: Atender as vítimas das catástrofes.

Recursos: Hospital Municipal Andrea Cansian Lopes

6.2 Secretaria Municipal de Agricultura e Desenvolvimento Rural

6.3 Núcleo Comunitário de Defesa Civil - Ilha

6.4 Núcleo Comunitário de Defesa Civil - Beira Rio

6.5 Secretaria Municipal de Cultura, Esporte, Turismo e Lazer

6.6 Secretaria Municipal de Obras e Serviços Urbanos

6.6.1 Avaliação dos Riscos e Danos

Descrição: Caberá ao Engenheiro e da equipe da Secretaria Municipal de Obras e Serviços Urbanos o levantamento das estruturas danificadas ou destruídas pela situação de emergência.

Recursos: Engenheiro Civil

6.6.2 Reabilitação

Descrição: A limpeza será realizada pela equipe da Secretaria Municipal de Obras e Serviços Urbanos.

Recursos: Caminhão Caçamba, Retroescavadeira, Caminhão Pipa , Pedreiros e Braçal , Pá Mecânica

6.6.3 Reabilitação

Descrição: Com utilização da patrulha mecanizada deverá ser feito a desobstrução das vias.

Recursos: Caminhão Caçamba, Retroescavadeira, Caminhão Pipa , Pedreiros e Braçal , Pá Mecânica

6.6.4 Avaliação dos Riscos e Danos

Descrição: Caberá ao Engenheiro e da equipe da Secretaria Municipal de Obras e Serviços Urbanos o levantamento das moradias danificadas ou destruídas pela situação de emergência.

Recursos: Engenheiro Civil

6.7 Secretaria Municipal de Administração e Finanças

6.7.1 Avaliação dos Riscos e Danos

Descrição: O setor de comunicação será o responsável pelas informações nas mídias sociais e site da PMAV.

Recursos: Setor de Comunicação

6.8 Companhia Espirito Santense de Saneamento

6.8.1 Reabilitação

Descrição: A Cesan deverá restabelecer o serviço de abastecimento de água.

Recursos: Caminhão Pipa Água Potável

6.9 Secretaria Municipal de Educação

6.10 Policia Militar

6.10.1 Resposta - Socorro

Descrição: Interdição de circulação das áreas de risco, através do fechamento das vias.

Recursos: Guarnição Policia Militar

6.11 Secretaria Municipal de Assistência Social

6.11.1 Avaliação dos Riscos e Danos

Descrição: Preenchimento de formulário de informações do atendimento.

Recursos: Scarpão - Posto de Atendimento

6.11.2 Resposta - Assistência às Vítimas

Descrição: Efetuar o cadastro dos habitantes atingidos.

Recursos: Controladoria

6.11.3 Resposta - Assistência às Vítimas

Descrição: Recebimento de doações na Secretaria Municipal de Agricultura.

Recursos: Scarpão - Posto de Atendimento

6.11.4 Resposta - Assistência às Vítimas

Descrição: Cadastramento de desabrigados e desalojados será feita no posto de atendimento - Scarpão.

Recursos: Scarpão - Posto de Atendimento

6.12 Hospital Municipal Andrea Cansian Lopes

6.13 Prefeitura Municipal de Atílio Vivacqua

6.13.1 Avaliação dos Riscos e Danos

Descrição: Elaboração e Publicação do Decreto de Situação de Emergência.

Recursos: Procuradoria

6.14 Coordenadoria Municipal de Proteção e Defesa Civil

6.14.1 Avaliação dos Riscos e Danos

Descrição: Caberá ao Coordenador ou ao Prefeito a passar informações sobre a situação para órgãos de imprensa.

Recursos: Divulgação de Informação

6.14.2 Resposta - Socorro

Descrição: O Corpo de Bombeiros deverá ser acionado para realizar buscas, salvamentos e resgate de pessoas.

Recursos: Divulgação de Informação

6.14.3 Ativação do Plano

Descrição: O PLACON será ativado pelo Coordenador da COMPDEC ou Pelo Prefeito, através de comunicação com os demais secretários e órgãos signatários. Tendo tempo máximo de encontro de 2 horas no Gabinete do Prefeito.

Recursos: Centro de Comando

6.14.4 Monitoramento, Alerta e Alarme

Descrição: O ALERTA será realizado pela COMPDEC através de aviso sonoro da viatura, bem como auxiliado pela radio comunitária e aviso sonoro de sirenes instaladas nas comunidades.

Recursos: Procuradoria, Viatura da Defesa Civil

6.14.5 Monitoramento, Alerta e Alarme

Descrição: O ALARME será realizado pela COMPDEC, através de aviso sonoro da viatura, sendo auxiliado pela rádio comunitária e aviso sonoro de sirene, devendo ser desocupada preventivamente as áreas de risco.

Recursos: Procuradoria, Viatura da Defesa Civil

6.14.6 Avaliação dos Riscos e Danos

Descrição: Juntada de Informações para o preenchimento do FIDE.

Recursos: Computador

6.14.7 Monitoramento, Alerta e Alarme

Descrição: O monitoramento deverá ser capaz de estabelecer as condições para um alerta indicando a possibilidade de ocorrências com seis (6) horas de antecedência para inundações e alagamentos.

Recursos: Computador, Viatura da Defesa Civil

6.14.8 Resposta - Socorro

Descrição: Deverá ser feita a remoção da população das áreas atingidas para o posto de atendimento para cadastramento e triagem.

Recursos: Scarpão - Posto de Atendimento

6.14.9 Desmobilização do Plano

Descrição: Desmobilização do plano de maneira organizada.

Recursos: Divulgação de Informação , Centro de Comando

7. ANEXOS