



CURSO SISTEMA DE COMANDO EM OPERAÇÕES - SCO

Estrutura e Funções

MAJOR SIWAMY
Chefe do Departamento de
Orçamento e Finanças



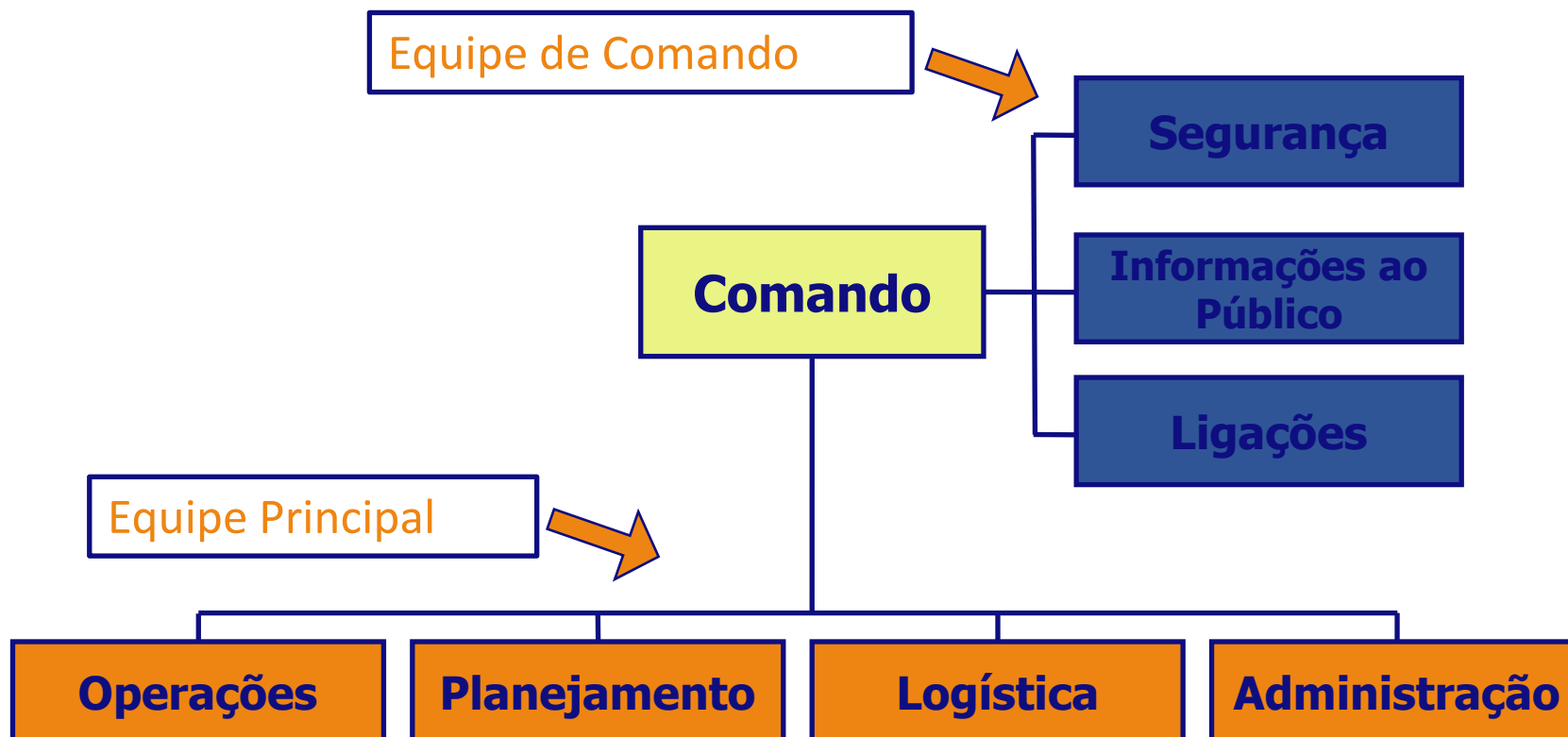
OBJETIVOS DA LIÇÃO

Ao final desta lição, os participantes do curso serão capazes de:

1. Enumerar as três partes principais da estrutura organizacional preconizada pelo SCO;
2. Descrever as principais funções dos assessores, coordenadores, chefes de seção e encarregados que compõem a estrutura organizacional padrão do SCO.

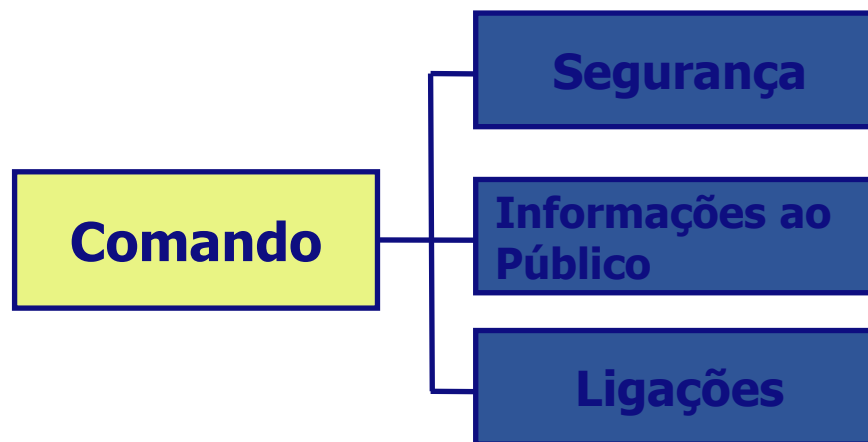


ORGANOGRAMA BÁSICO





EQUIPE DE COMANDO





COMANDO

O **Comando** é o responsável pela operação como um todo. Cabe a ele instalar o SCO, avaliar a situação, designar instalações e áreas, estruturar o organograma, definir objetivos e prioridades, desenvolver um plano de ação e coordenar todas as atividades administrativas da operação. O Comando é apoiado por uma estrutura de assessoria que supre necessidades de segurança, ligações e informações ao público.



PRINCIPAIS ATRIBUIÇÕES

Comando

- ✓ instalar o SCO;
- ✓ designar um posto de comando e uma área de espera/estacionamento;
- ✓ buscar informações, avaliar a situação como um todo e suas prioridades;
- ✓ determinar objetivos estratégicos e táticos;
- ✓ desenvolver um plano de ação;
- ✓ implementar uma estrutura organizacional adequada;
- ✓ mobilizar e gerenciar os recursos disponíveis;
- ✓ coordenar as atividades como um todo;
- ✓ garantir a segurança;
- ✓ coordenar atividades com órgãos externos de apoio e cooperação;
- ✓ divulgar informações junto à mídia;
- ✓ registrar as informações da operação em formulários padronizados.



ASSESSORIA DE SEGURANÇA

O **Assessor de Segurança** faz parte da equipe de comando e é o responsável por avaliar e monitorar constantemente condições inseguras de trabalho no local da operação.



PRINCIPAIS ATRIBUIÇÕES

Segurança

- ✓ obter informações sobre a emergência ou situação crítica e o SCO;
- ✓ avaliar os riscos da operação e identificar medidas de segurança;
- ✓ recomendar medidas para o gerenciamento dos riscos relacionados à operação;
- ✓ monitorar a segurança das pessoas envolvidas na operação;
- ✓ estabelecer medidas preventivas com vistas a redução do risco;
- ✓ informar ao comando, medidas de segurança específicas para as pessoas que acessam as zonas de trabalho da operação;
- ✓ interromper, de imediato, qualquer ato ou condição insegura;
- ✓ registrar as situações inseguras constatadas;
- ✓ participar da elaboração do plano de ação sugerindo medidas de segurança.

ASSESSORIA DE LIGAÇÕES

O **Assessor de Ligações** faz parte da equipe de comando e é o responsável pelo enlace (contatos externos) com os representantes dos organismos que estão auxiliando e cooperando com a operação, especialmente aqueles que não estão no posto de comando e autoridades políticas.



PRINCIPAIS ATRIBUIÇÕES

Ligações

- ✓ obter informações sobre a emergência ou situação crítica e o SCO;
- ✓ estabelecer um ponto de contato para os organismos que estão auxiliando e cooperando com a operação;
- ✓ identificar um representante (pessoa de contato) de cada organismo envolvido;
- ✓ atender às solicitações do comando estabelecendo os contatos externos necessários;
- ✓ monitorar as operações como um todo para identificar possíveis conflitos ou problemas no relacionamento entre os organismos envolvidos;
- ✓ manter um registro dos organismos que estão auxiliando e cooperando com a operação e seus respectivos contatos (telefone, celular, email).



ASSESSORIA DE INFORMAÇÕES AO PÚBLICO

O **Assessor de Informações ao Público** faz parte da equipe de comando e é o responsável pela formulação e divulgação de informações sobre a situação crítica e a operação para a mídia, além das comunidades afetadas pelo evento.



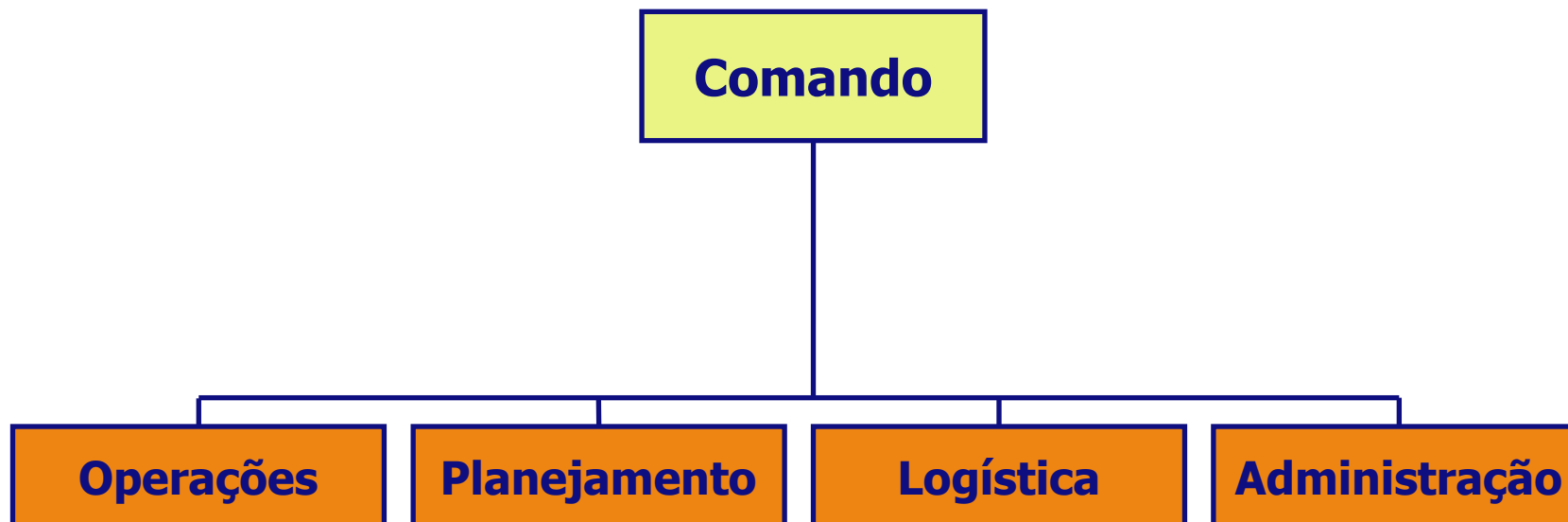
PRINCIPAIS ATRIBUIÇÕES

Informações ao Público

- ✓ obter informações sobre a emergência ou situação crítica e o SCO;
- ✓ produzir informes sobre a situação crítica e a operação, tão logo quanto possível;
- ✓ estabelecer locais e horários para a divulgação de informações;
- ✓ assumir pessoalmente ou identificar alguém preparado para ser o porta-voz da operação (pessoa que fala sobre o evento na mídia);
- ✓ estabelecer contatos regulares com a mídia para fins de disseminação de informações;
- ✓ observar as restrições para a divulgação de informações estabelecidas pelo comando da operação;
- ✓ obter a aprovação dos informes antes de divulgados na mídia;
- ✓ organizar coletivas e intermediar o contato do comando com integrantes da imprensa em geral;
- ✓ controlar o acesso de integrantes da mídia na área de operações.



EQUIPE PRINCIPAL





COORDENAÇÃO DE OPERAÇÕES

O **Coordenador de Operações** conduz as atividades operacionais no nível tático, executando o plano de ação do comando. Sob sua responsabilidade encontram-se o Encarregado da Área de Espera e os Chefes das Seções Operacionais (bombeiro, polícia, saúde, defesa civil, operações aéreas, etc.) que se fizerem necessárias.



PRINCIPAIS ATRIBUIÇÕES

Operações

- ✓ obter informações sobre a emergência ou situação crítica e o SCO;
- ✓ participar da elaboração do plano de ação;
- ✓ dar ciência do plano de ação aos integrantes das seções operacionais;
- ✓ supervisionar as operações como um todo;
- ✓ avaliar a necessidade de recursos adicionais e, caso sejam necessários, solicitá-los ao encarregado da área de espera;
- ✓ dispensar, se necessário, recursos em operação, reencaminhando-os à área de espera;
- ✓ organizar os recursos operacionais disponíveis em seções (apoio especializado) e/ou setores (áreas geográficas);
- ✓ manter o comando informado sobre o andamento das operações como um todo.

ENCARREGADO DA ÁREA DE ESPERA

O **Encarregado da Área de Espera** controla o local onde os recursos mobilizados irão chegar e ficar a espera de emprego na operação.

Cabe a ele fazer o cadastramento de todos os recursos que integram o SCO.





PRINCIPAIS ATRIBUIÇÕES

Encarregado da Área de Espera

- ✓ obter, junto ao coordenador de operações, informações sobre a emergência ou situação crítica e o SCO;
- ✓ delimitar e sinalizar adequadamente a área de espera;
- ✓ cadastrar os recursos mobilizados que chegam ao local da emergência ou situação crítica;
- ✓ prestar orientações iniciais sobre a emergência ou situação crítica ao pessoal que chega na área de espera/estacionamento;
- ✓ orientar pessoas sem treinamento em SCO com as informações mínimas para que possam integrar-se ao sistema em operação;
- ✓ controlar a situação dos recursos, registrando as informações em formulários próprios e repassando-as continuamente ao coordenador de operações;
- ✓ designar recursos disponíveis conforme solicitado;
- ✓ estruturar equipes de intervenção ou forças-tarefa combinando recursos disponíveis conforme a necessidade do coordenador de operações.





COORDENAÇÃO DE PLANEJAMENTO

O **Coordenador de Planejamento** prepara e documenta o plano de ação para alcançar os objetivos e prioridades estabelecidas pelo comando, coleta e avalia informações, mantém um registro dos recursos e da emergência ou situação crítica como um todo.





PRINCIPAIS ATRIBUIÇÕES

Planejamento

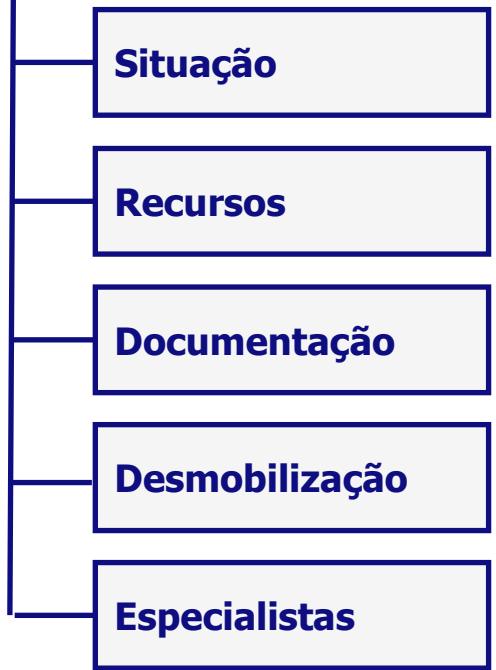
- ✓ obter informações sobre a emergência ou situação crítica e o SCO;
- ✓ ativar e supervisionar unidades e seções específicas conforme a necessidade;
- ✓ obter, reunir, registrar, julgar, processar e compartilhar informações;
- ✓ participar da elaboração, acompanhamento e atualização do plano de ação, elaborar relatórios informando a situação e suas futuras tendências;
- ✓ monitorar o conjunto de recursos mobilizados na cena, incluindo aqueles que estão na área de espera, em operação ou nas bases de apoio;
- ✓ documentar o evento, produzindo os devidos expedientes necessários;
- ✓ planejar e implementar a desmobilização dos recursos;
- ✓ coordenar a participação de especialistas e colaboradores;
- ✓ ativar e supervisionar as unidades que se fizerem necessárias.

COORDENAÇÃO DE PLANEJAMENTO

- ✓ **Situação:** acompanha a evolução do evento, analisando o seu desenvolvimento
- ✓ **Recursos:** documenta e monitora os recursos envolvidos na operação
- ✓ **Documentação:** registra e protege todos os documentos relevantes para o evento e a operação
- ✓ **Desmobilização:** determina os procedimentos para a desmobilização dos recursos empenhados na operação de forma gradual, ordenada e segura
- ✓ **Especialistas:** reúne especialistas necessários para o acompanhar os aspectos específicos do evento e atender a necessidades especiais de planejamento.



Planejamento





- 1 - CLAVICULÁRIO
- 2 - OCORRÊNCIAS ABERTAS
- 3 - CONTROLE DE RECURSOS
- 4 - CRONOGRAMA
- 5 - PLANEJAMENTO
- 6 - ORGANOGRAMA

- 7 - CARTAS TOPOGRÁFICAS
- 8 - INFORMAÇÕES EXTERNAS
- 9 - MAPAS CPRM
- 10 - INTERFACE
- 11 - CONTROLE DE OCORRÊNCIAS



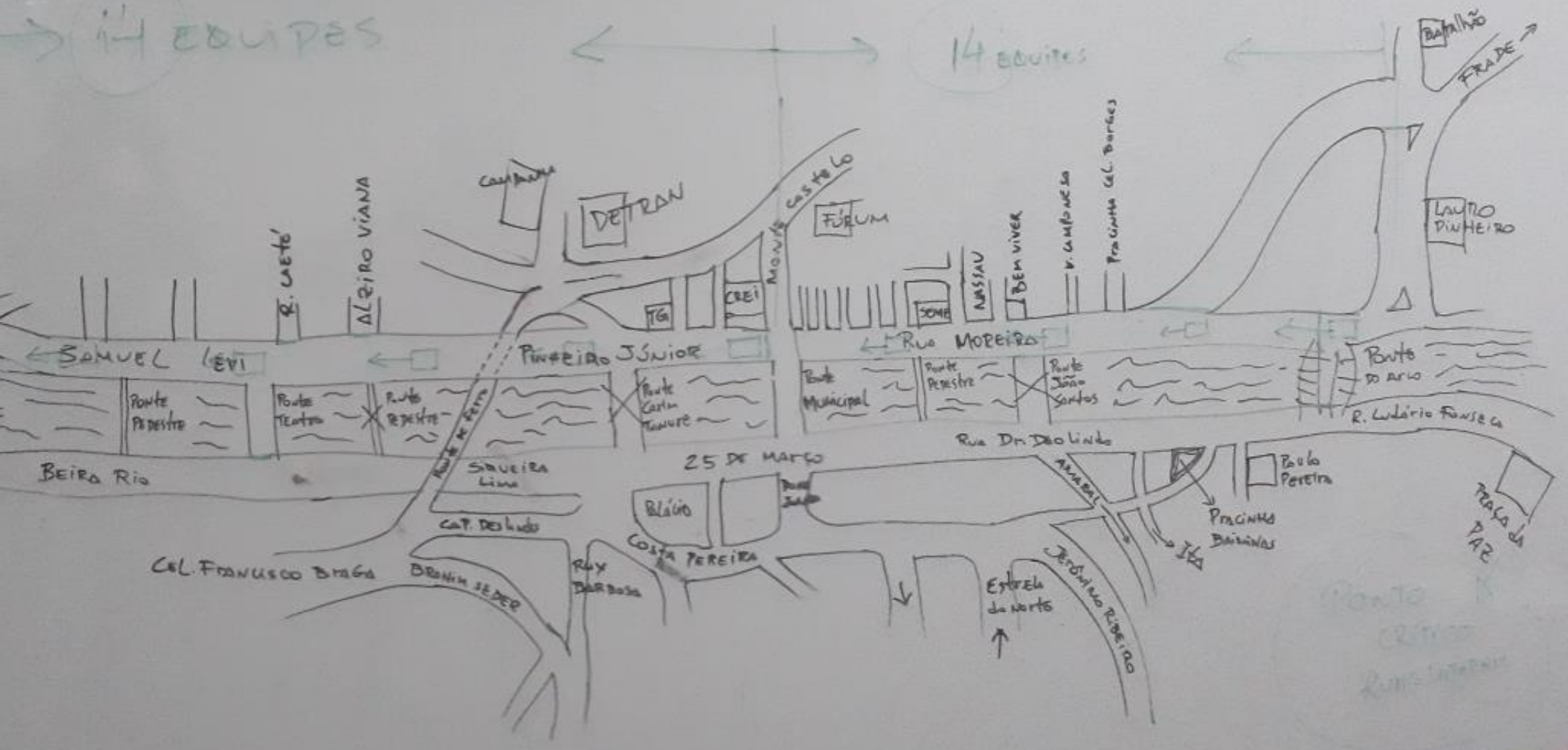
Bombeiro Militares

ROS PIRAS
 OÉ CAÇAMBA
 OÉ EQUIPE DE FODA
 (DISCARTE)
 by CAT

HORÁRIO de início 8h

14 EQUIPES

14 EQUIPES





PLANO DE DESMOBILIZAÇÃO

	ATUAL	SEG.	TER.	QUA	QUI
EFETIVO	OF. PR. ALS.D 03 04 10	OF. PR. AL.SD. 02(01) 02(02) 04(06)	OF. PR. ALS.D 01 02 04	OF. PR. ALS.D 01 0 0	OF. PR. ALS.D 0 0 0
RECURSOS	VTR RADIOCOM 05 08 HT + 01 R.	VTR RADIOCOM 02(03) 02 HT (06)	VTR RADIOCOM 02 02 HT	VTR RADIOCOM 01 0	VTR RAD. 0 0
AÇÕES	—	- ANÚNCIO AOS ORGÃOS E ATORES ENVOLVIDOS PARA QUE SE ORGANIZEM - A.S / COMPDEC / PREFEITO COMPDEC	INSTRUÇÃO AOS ENVOLVIDOS	Apóio ACOMPANHAMENTO	—

Levantar inf
• Pontos de

COORDENAÇÃO DE LOGÍSTICA

O **Coordenador de Logística** fornece suporte, recursos e outros serviços necessários ao alcance dos objetivos e prioridades da operação como um todo. Sob sua responsabilidade encontram-se os líderes das unidades de suporte (normalmente atuam com suprimentos e instalações) e serviços (comunicações, alimentação, serviços médicos) que se fizerem necessários.



PRINCIPAIS ATRIBUIÇÕES

Logística

- ✓ obter informações sobre a emergência ou situação crítica e o SCO;
- ✓ planejar a organização da logística do SCO, ativando e supervisionando unidades e seções específicas conforme a necessidade;
- ✓ gerenciar as atividades de suporte da operação (materiais, suprimentos e instalações);
- ✓ gerenciar as atividades de serviços da operação (comunicações, alimentação, serviços médicos);
- ✓ supervisionar as atividades de suporte e serviços;
- ✓ manter o comando informado sobre o andamento dos trabalhos logísticos da operação.



COORDENAÇÃO DE LOGÍSTICA

- ✓ **Comunicação:** fornece e controla os meios de comunicação eletrônica na operação, integrando a comunicação dos diversos órgãos, agências e jurisdições envolvidos. Coordena as redes de comunicação;
- ✓ **Médico:** faz o acompanhamento preventivo das condições de saúde, bem como o atendimento do pessoal envolvido na operação;
- ✓ **Alimentação:** providencia o fornecimento de alimentação para o pessoal envolvido na operação;
- ✓ **Suprimentos:** fornece os materiais necessários para que os recursos permaneçam em condição operacional, incluindo combustível, peças, reposição de itens, etc.;
- ✓ **Instalações:** organiza e coordena instalações para o pessoal e equipamentos empregados na operação.







COORDENAÇÃO DE ADMINISTRAÇÃO/FINANÇAS

O **Coordenador de Administração** controla e monitora os custos relacionados a operação como um todo, providenciando o controle de emprego de pessoal, horas trabalhadas para fins de indenização, compras (orçamentos, contratos, pagamentos) e custos.



PRINCIPAIS ATRIBUIÇÕES

Administração

- ✓ obter informações sobre a emergência ou situação crítica e o SCO;
- ✓ planejar a organização da administração do SCO, ativando e supervisionando unidades e seções específicas conforme a necessidade;
- ✓ realizar o controle de horas de trabalho do pessoal e equipamentos empregados para fins de pagamento;
- ✓ providenciar orçamentos, contratos, pagamentos que se fizerem necessárias;
- ✓ controlar e registrar os custos da operação como um todo;
- ✓ manter o comando informado sobre o andamento dos trabalhos administrativos e financeiros da operação.



COORDENAÇÃO DE ADMINISTRAÇÃO/FINANÇAS

- ✓ **Emprego:** controla as horas de trabalho do pessoal empregado na operação para fins de pagamento, hora extra e adicional noturno, além de diárias no caso de deslocamento;
- ✓ **Compras:** realiza os procedimentos legais e operacionais para a compra de bens e serviços, seja para o pessoal empregado na operação, seja para a população afetada pelo evento;
- ✓ **Custos:** controla os gastos com a operação, a fim de determinar o custo da mesma e identificar a necessidade de recursos financeiros adicionais.

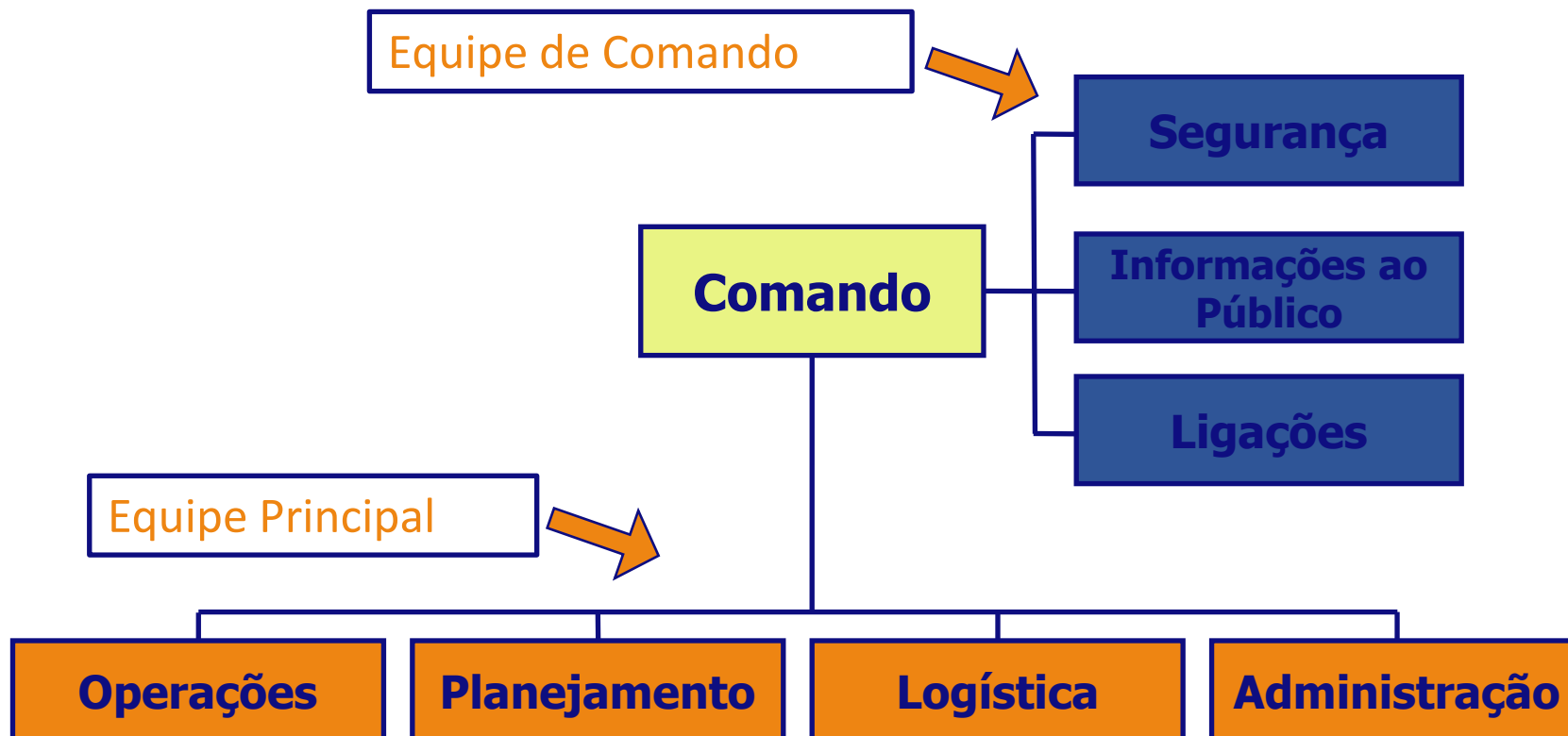


Administração



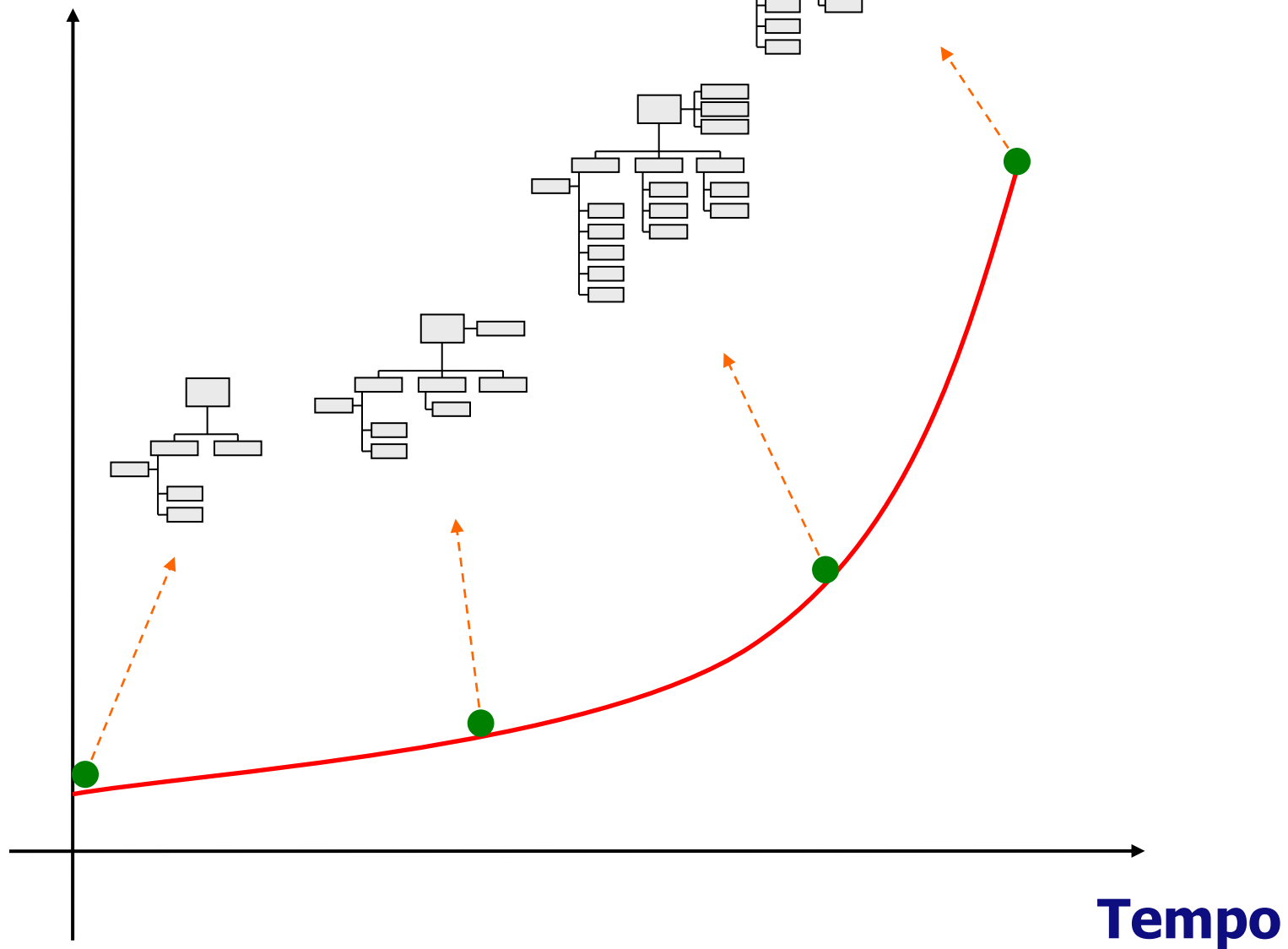


ORGANOGRAMA BÁSICO





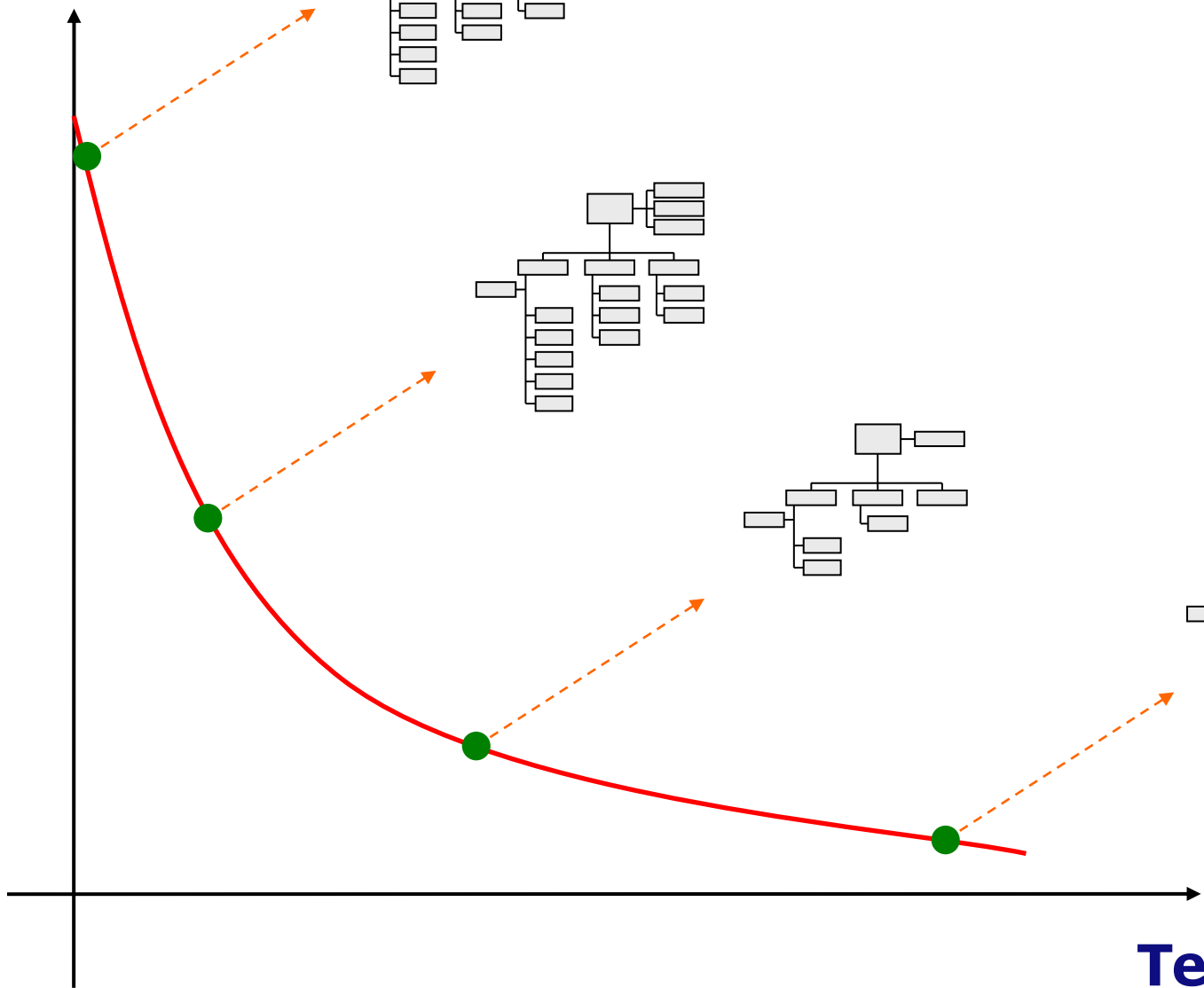
Complexidade



Tempo



Complexidade



Tempo

OBJETIVOS DA LIÇÃO

Ao final desta lição, os participantes do curso serão capazes de:

1. Enumerar as três partes principais da estrutura organizacional preconizada pelo SCO;
2. Descrever as principais funções dos assessores, coordenadores, chefes de seção e encarregados que compõem a estrutura organizacional padrão do SCO.



DÚVIDAS OU PERGUNTAS?





Princípio de incêndio no quarto andar em um prédio de sete andares, às 16:30 numa movimentada avenida de Vitória.

No térreo do prédio existe uma agência bancária e lojas.

No segundo andar existe um laboratório, funcionando irregularmente, onde estão estocados líquidos inflamáveis e parafina.

Equipes de atendimento Inicial:

- ✓ 1 viatura de combate a incêndio do Corpo de Bombeiros.
- ✓ 1 ambulância da prefeitura que passava pelo local.
- ✓ 1 equipe da Guarda Municipal.
- ✓ 1 viatura da Polícia Militar.



Passados 20 minutos as seguintes equipes chegaram ao local:

- ✓ **Bombeiros**: 1 auto escada, 1 resgate, 1 Busca e salvamento, mais 1 Auto Bomba e o oficial de serviço.
- ✓ **PM**: 4 viaturas (8 policiais e o oficial de serviço).
- ✓ **Guarda Municipal**: 3 Equipes.
- ✓ **COMDEC**: Coordenador, 1 engenheiro e 2 agentes.
- ✓ **Prefeitura**: 2 ambulâncias de suporte básico



REFLEXÃO FINAL...

“Avalia-se a inteligência de um indivíduo pela quantidade de incertezas que ele é capaz de suportar”.



Kant, filósofo alemão



CORPO DE BOMBEIROS
MILITAR ESPÍRITO SANTO

Orgulho do povo capixaba

Major Siwamy
siwamy.anjos@bombeiros.es.gov.br

#SomosTodosBombeiros

VIDA ALHEIA E RIQUEZAS SALVAR

www.bombeiros.es.gov.br



@BombeiroMilitarES